

Morphologie des partis politiques francophones en 1988 et 1989

Rédigée par Mieke VERMINCK,

Assistante à la section de Politologie
de la Katholieke Universiteit te Leuven,
en collaboration avec les secrétariats nationaux des partis politiques.

Dans la polyarchie moderne, le parti politique occupe une place importante et fortement fonctionnelle quant aux prises de décisions politiques. Certaines polyarchies assignent même un rôle prépondérant aux partis politiques face aux autres institutions et organisations ; elles sont dès lors qualifiées de *particraties*. La Belgique présente clairement les caractéristiques d'une *particratie*¹.

Eu égard à l'importance des partis politiques, il y a lieu de s'étonner que les études, voire les informations pures et simples, concernant ces organisations de pouvoir, soient plutôt maigres, peu ordonnées et assez souvent auréolées de mystère. Une information plus systématique à propos de l'organisation et du fonctionnement des partis politiques s'impose donc. Sous le titre de *Morphologie des partis politiques belges*, nous fournissons chaque année dans le fascicule relatif à l'Année politique une information étendue en ce domaine. Nous voulons à tout le moins donner un aperçu des organes et des structures du parti, des informations sur les dirigeants et sur la façon dont le parti s'inscrit dans la vie politique, et des références aux moyens de communications qu'il met en œuvre. Étant donné la mobilité et la dynamique dans l'organisation et dans le fonctionnement des partis politiques, il est impératif de rechercher les changements survenus au cours de l'année.

La présente édition concerne les grands partis francophones du pays : le PS, le PRL, le PSC et le FDF. Nouveau dans cette édition est l'intégration d'Ecolo.

La rédaction tient à remercier sincèrement les secrétariats des partis francophones pour leur collaboration patiente et bienveillante.

En particulier, nous voulons remercier M^{me} Fr. Delbroeck du Parti Social Chrétien, M^{me} A. Spaak du Front Démocratique des Bruxellois Francophones, M. R. Gailliez du Parti Socialiste, M. J. Brassinne du Parti Réformateur Libéral, M. J. Morael d'Ecolo et M^{me} B. Moline de la RTBF pour l'empressement qu'ils ont témoigné inlassablement. Remercions également les autres collaborateurs pour leurs contributions informatives.

(1) Voir le numéro spécial de Res Publica sur la *particratie*, 1981, n° 1.

Nous espérons avoir communiqué les informations importantes de la façon la plus précise et la plus accessible qui soit, de sorte que citoyen et chercheur puissent en faire un instrument pratique.

La Section de Politologie recevra avec gratitude toutes les remarques, suggestions ou critiques que cette édition de la *Morphologie des partis politiques belges* pourrait occasionner.

Tableau synoptique des Morphologies

1970-1985

W. Dewachter, e.a., Morfologie van de Belgische politieke partijen 1970-1985 / Morphologie des partis politiques belges 1970-1985. In : *Res Publica*, 1988, n° 4, pp. 481-698.

Partis francophones

I. Vanpol, Morphologie des partis politiques francophones en 1983. In : *Res Publica*, 1984, n° 4, pp. 503-540.

I. Vanpol, Morphologie des partis politiques francophones en 1984 et 1985. In : *Res Publica*, 1986, n° 3, pp. 503-541.

M. Verminck, Morphologie des partis politiques francophones en 1986 et 1987. In : *Res Publica*, 1988, n° 2-3, pp. 311-343.

Partis flamands

I. Vanpol, Morfologie van de Vlaamse politieke partijen in 1982. In : *Res Publica*, 1983, n° 2-3, pp. 417-472.

I. Vanpol, Morfologie van de Vlaamse politieke partijen in 1983 en 1984. In : *Res Publica*, 1985, n° 2-3, pp. 311-367.

M. Verminck, Morfologie van de Vlaamse politieke partijen in 1985 en 1986. In : *Res Publica*, 1987, n° 3, pp. 311-367.

M. Verminck, Morfologie van de Vlaamse politieke partijen in 1987 en 1988. In : *Res Publica*, 1989, n° 3, pp. 385-440.

PARTI SOCIALISTE (PS)

1. Le congrès.

1.1. Dates et lieux des congrès organisés.

- Congrès statutaire, Bruxelles, 31 janvier 1988.
- Congrès statutaire, Bruxelles, 5 mai 1988.
- Congrès statutaire, Bruxelles, 15 octobre 1988.
- Congrès administratif, Bruxelles, 19 février 1989.
- Congrès statutaire, Montigny-le-Tilleul, 8 octobre 1989.

1.2. L'ordre du jour.

- Bruxelles, 31 janvier 1988 : Participation à la Communauté et à la Région.
- Bruxelles, 5 mai 1988 : Congrès de participation gouvernementale. (337 oui, 206 non, 19 abstentions).
- Bruxelles, 15 octobre 1988 : "Cinq élections, cinq victoires" : action gouvernementale.
- Bruxelles, 19 février 1989 : L'élection du Président du parti ; le rapport du Secrétaire général ; la ratification de l'élection des deux vice-Présidents ; l'élection des membres effectifs du Bureau.
- Montigny-le-Tilleul, 8 octobre 1989 : "Le PS a promis, le PS a tenu" : congrès de rentrée politique ; action du gouvernement.

1.3. Participants.

- Bruxelles, 31 janvier 1988 : ± 650 personnes.
- Bruxelles, 5 mai 1988 : ± 650 personnes.
- Bruxelles, 15 octobre 1988 : ± 900 personnes.
- Bruxelles, 19 février 1989 : ± 650 personnes.
- Montigny-le-Tilleul, 8 octobre 1989 : ± 800 personnes.

1.4. Elections.

1.4.1. Président du Parti : Spitaels Guy.

- Date du congrès : 19 février 1989.
- Nombre de membres ayant participé à l'élection : 554.
- Nombre de candidats : un seul, Spitaels Guy.

- Résultats d'élection : 521 oui,
28 blancs et nuls,
5 non.

1.4.2. Elections des membres effectifs du Bureau.

- Date du congrès : 19 février 1989.
- Participation : 586 votes valables.
- Résultats d'élection :

Sont élus sur la base de la première répartition, c'est-à-dire un représentant des 14 fédérations plus un représentant de la régionale de langue allemande :

1. Féaux Valmy ¹	568	9. Delizée Roger ¹	511
2. Urbain Robert ¹	554	10. Moureaux Philippe ¹	503
3. Baudson André ¹	546	11. Coème Guy ¹	500
4. Anselme Bernard ¹	533	12. Burgeon Willy	466
5. Van der Biest Alain ¹	532	13. Deworme Elie ¹	425
6. Delhaye Jean-Baptiste	524	14. Demazy André	307
7. Ylieff Yvan ¹	523	15. Lambertz Karl-Heinz	244
8. Debauque Michel	512		

Sont élus sur la base de la deuxième répartition, c'est-à-dire les 7 candidats ayant obtenu le plus de suffrages :

1. Busquin Philippe ¹	499	5. Bollard Paul	433
2. Lallemand Roger	485	6. Flahaut André	433
3. Durieux Claude	474	7. Pécriaux Nestor-Hubert	368
4. Mathot Guy	438		

Est élue sur la base du quota bruxellois :

1. Dury Raymonde	299
------------------	-----

Sont élus sur la base du quota femmes :

1. Burgeon Colette	273	3. Lizin Anne-Marie ¹	228
2. Onkelinx Laurette	267	4. Tixhon Claudine	134

Sont élus sur base du quota jeunes :

1. Demotte Rudy	158	3. Debry Brigitte	110
2. Van Dyck Bernard	135		

Ne sont pas élus :

1. Taminiaux Willy	291	3. Dehousse Jean-Maurice	118
2. Van Cauwenberghe Jean-Claude	282		

(1) A remplacer lors du Conseil général

1.4.3. Elections des membres du Bureau suppléants.

- Date du Conseil général : 19 février 1989.
- Participation : 311 votants, 274 votes valables.
- Résultats d'élection :

Sont élus sur la base de la première répartition, pour remplacer les membres effectifs représentant les fédérations et détenant un mandat ministériel :

1. Denison Robert	271	4. Mouton Henri	242
2. Santkin Jacques	266	5. Grosjean André	226
3. Bayenet Maurice	261		

Sont élus sur la base de la deuxième répartition, pour remplacer les autres membres effectifs détenant un mandat ministériel :

1. Taminiaux Willy	269	4. Toussaint Théo	238
2. Marchal Jacky	256	5. Hofman Gustave	230
3. Daerden Michel	253	6. Henry Jean-Pol	210

Est élu sur la base du quota bruxellois :

1. Moureaux Serge	241
-------------------	-----

Ne sont pas élus :

1. Van Cauwenberghe Serge	167	2. Glinne Ernest	158
---------------------------	-----	------------------	-----

2. Le Conseil général.

2.1. Dates et lieux des Conseils généraux.

- Bruxelles, 4 janvier 1988.
- Bruxelles, 19 mai 1988.
- Bruxelles, 5 septembre 1988.
- Bruxelles, 26 novembre 1988.
- Bruxelles, 19 février 1989.
- Bruxelles, 18 mars 1989.

2.2. L'ordre du jour.

- Bruxelles, 4 janvier 1988 : L'élection des sénateurs cooptés.
- Bruxelles, 19 mai 1988 : L'élection des membres suppléants du Bureau.
- Bruxelles, 5 septembre 1988 : Lancement campagne élections communales.
- Bruxelles, 26 novembre 1988 : Analyse des résultats électoraux.
- Bruxelles, 19 février 1989 : L'élection des membres suppléants du Bureau.

- Bruxelles, 18 mars 1989 : Composition de la liste des candidats aux élections européennes.

2.3. *Participants.*

Tous les Conseils généraux : ± 350 personnes.

3. Le Bureau.

3.1. *Composition.*

Statuts : Art. 28

1. Des membres avec voix délibérative :

- 4 membres de droit :
 - le Président
 - les deux vice-Présidents
 - le Secrétaire général
- membres élus par les délégués du Congrès administratif et les suppléants par le Conseil général :

Situation 1988

Spitaels Guy
 Collignon Robert
 D'Hoogh Christian
 Gailliez Roger
 Baudson André
 Bolland Paul
 Bonzi Richard
 Burgeon Willy
 Debauque Michel
 Dehousse Jean-Maurice
 Delhaye Jean-Baptiste
 Demazy André
 Denison Robert
 Durieux Claude
 Dury Raymonde
 Flahaut André
 Grosjean André
 Guillaume François
 Lambertz Karl-Heinz
 Marchal Jacky
 Mathot Guy
 Mouton Henry
 Pécriaux Nestor
 Remy Marguerite
 Santkin Jacques
 Taminiaux Willy
 Van Cauwenberghe
 Jean-Claude

Situation 1989

Spitaels Guy
 Collignon Robert
 D'Hoogh Christian
 Gailliez Roger
 Bayenet Maurice
 Bolland Paul
 Burgeon Willy
 Daerden Michel
 Debauque Michel
 Delhaye Jean-Baptiste
 Demazy André
 Denison Robert
 Durieux Claude
 Dury Raymonde
 Flahaut André
 Grosjean André
 Henry Jean-Pol
 Hofman Gustave
 Lallemand Roger
 Lambertz Karl-Heinz
 Marchal Jacky
 Mathot Guy
 Mouton Henry
 Pécriaux Nestor
 Santkin Jacques
 Taminiaux Willy
 Toussaint Théo

En plus de ces membres et si cela s'avère nécessaire, seront successivement déclarés élus :

- | | | |
|----------------------------------------------------------------------------------------------------------------------------|--------------------------------------------------------------------------------------------------------------|---------------------------------------------------------------------------------------------------------------|
| – un ou des représentants de la fédération de Bruxelles afin que le Bureau compte au moins 3 membres élus de celle-ci : | Moureaux Serge | Moureaux Serge |
| – une ou des femmes, un ou des jeunes afin que le Bureau compte, conformément à l'article 6, au moins 5 femmes et jeunes : | Burgeon Colette
Bievelez Annie
Dubois Nicolas
Maréchal José
Dallons Bernard
Onkelinx Laurette | Burgeon Colette
Onkelinx Laurette
Tixhon Claudine
Debry Brigitte
Demotte Rudy
Van Dyck Bernard |

2. Des membres avec voix consultative :

- | | | |
|-------------------------------------------------------------------------------------------------|-----------------------------------------------------------------------------------------------------------------------------------------------------------------------------------------------------------------------------------------------------|----------------------------------------------------------------------------------------------------------------------------------------------------------------------------------------------------------------------------------------------------------------------|
| – le Secrétaire général adjoint : | néant | Pirot François |
| – le Directeur du Centre d'Etudes et de l'Institut E. Vandervelde : | Pirot François | Flahaut André
Jacobs Viviane |
| – le Président, ou s'il est élu direct un représentant des groupes parlementaires socialistes : | Biefnot Yvon
Degroeve André
Glinne Ernest
Lallemand Roger
Lejoly Marcel | Biefnot Yvon
Eicher Bernard
Eerdekens Claude
Glinne Ernest |
| – les Ministres et Secrétaires d'Etat : | Anselme Bernard
Busquin Philippe
Coëme Guy
Cools André
Délizée Roger
Deworme Elie
Feaux Valmy
Hismans Edgard
Lizin Anne-Marie
Moureaux Philippe
Picqué Charles
Urbain Robert
Van der Biest Alain
Ylieff Yvan | Anselme Bernard
Baudson André
Busquin Philippe
Coëme Guy
Cools André
Délizée Roger
Deworme Elie
Feaux Valmy
Hismans Edgard
Lizin Anne-Marie
Moureaux Philippe
Picqué Charles
Urbain Robert
Van der Biest Alain
Ylieff Yvan |
| – deux représentants du Mouvement des Jeunes Socialistes (un par région): | Mayeur Yvan
Ficheroulle Paul | Mayeur Yvan
Ficheroulle Paul |

- | | | |
|--------------------------------------------------------------------------------------------------------------------------------------------------------------------------------|--------------------------------------------------------------------------------------------------------------------------------------------------------------------------------------------------------------------------------------------------------------------------------------------------------------------------|-----------------------------------------------------------------------------------------------------------------------------------------------------------------------------------------------------------------------------------------------------------------------------------------------------------------------------------------|
| <ul style="list-style-type: none"> - deux délégués des Comités interentreprises : - les délégués des mouvements de l'Action commune | <ul style="list-style-type: none"> Pickman Armand Vandoren Jules Carpentier Henri (FGTB) Daenen Edouard (UNMS) Delourme Alfred (FGTB) Gayetot Jean (FGTB) Lemaire Henri (FEBECOOP) Massart Ivan (UNMS) Ramaekers Roger (FEBECOOP) | <ul style="list-style-type: none"> Deville Pascal Vandoren Jules Carpentier Henri (FGTB) Daenen Edouard (UNMS) Fostier Jacques (FGTB) Gayetot Jean (FGTB) Lemaire Henri (FEBECOOP) Massart Ivan (UNMS) Ramaekers Roger (FEBECOOP) néant |
| <ul style="list-style-type: none"> - la déléguée aux Droits de la femme : - le représentant du Collège des Secrétaires fédéraux désigné par celui-ci : | <ul style="list-style-type: none"> Jacobs Viviane Decourty Willy | <ul style="list-style-type: none"> néant Debury Jean-Pierre |

3.2. *Fréquence des réunions.*

Hebdomadaire.

4. L'Exécutif.

4.1. *Composition.*

	<i>Situation 1988</i>	<i>Situation 1989</i>
Statuts : Art. 33		
<ul style="list-style-type: none"> - le Président : - les vice-Présidents : - le Secrétaire général : - le Secrétaire général adjoint : - les Présidents des groupes parlementaires socialistes : - le Directeur du Centre d'Etudes et de l'Institut Emile Vandervelde 	<ul style="list-style-type: none"> Spitaels Guy Collignon Robert D'Hoogh Christian Gailliez Roger néant Degroeve André Lallemand Roger Biefnot Yvon Pirot François 	<ul style="list-style-type: none"> Spitaels Guy Collignon Robert D'Hoogh Christian Gailliez Roger Pirot François Eerdekens Claude Lallemand Roger Biefnot Yvon Flahaut André Jacobs Viviane

5. Le Président.

Pendant les années 1988 et 1989, le président du PS est Guy Spitaels. Pour l'élection du Président : voir 1.4.1.

6. Membres du parti.

Le PS avait 155.300 membres en 1988 et 157.000 en 1989.

7. Le personnel du parti.²

Le Secrétaire général et Le Secrétaire général adjoint.

8. Publications

8.1. Périodiques.

a) Parti Socialiste :

– *En direct* (hebdomadaire, tirage : 10.000 exemplaires).

b) Mouvement des Jeunes Socialistes :

– *JS Action* (mensuel, tirage : 500 exemplaires).

– *Contact JS* (bimestriel, tirage : 4.000 exemplaires).

c) Institut Emile Vandervelde :

– *Socialisme* (bimestriel, tirage : 1.500 exemplaires).

d) Centre de formation "Freddy Terwagne" :

– *Bulletin d'information et de documentation* (bimensuel, tirage : 1.000 exemplaires).

e) Fédération des Institutions Socio-Culturelles :

– *J 2000* (mensuel, tirage : 600 exemplaires).

9. Organigramme

Etant donné qu'il ne s'est pas produit de modification par rapport à la situation de 1983, nous renvoyons à l'organigramme publié dans la "Morphologie des partis politiques francophones", *Res Publica*, 1984, n° 4, p. 511.

(2) Le personnel pris en compte est limité aux cadres. Le personnel administratif et technique n'est pas pris en considération. Le personnel de cadre travaille (à mi-temps ou plein temps) pour le parti et est payé par celui-ci. Toutes formes de mise à l'ouvrage qui ont pour but l'absorption du chômage ne sont pas prises en considération. Le cadre est restreint au niveau national du parti.

PARTI REFORMATEUR LIBERAL (PRL).

1. Le Congrès.

1.1. Dates et lieux des congrès organisés.

- Woluwé-Saint-Pierre, 28 janvier 1989.
- La Louvière, 18 novembre 1989.
- Liège, 2-3 décembre 1989.

1.2. L'ordre du jour.

- Woluwé-Saint-Pierre, 28 janvier 1989 : le 'Projet libéral 1989'; deux modifications statutaires.
- La Louvière, 18 novembre 1989 : la réforme des statuts (676 oui, 38 non et 116 abstentions).
- Liège, 2-3 décembre 1989 : congrès doctrinal.

1.3. Participants.

- Woluwé-Saint-Pierre, 28 janvier 1989 : inconnu.
- La Louvière, 18 novembre 1989 : 1250 personnes.
- Liège, 2-3 décembre 1989 : 500 personnes.

2. Le Comité permanent.

Voir la "Morphologie des partis politiques francophones en 1986 et 1987", dans Res Publica, 1988, n° 2-3, p. 321.

3. Le Bureau.

Composition.

1. Le Président
2. Le premier vice-Président
3. Les trois vice-Présidents

4. Le Secrétaire général politique
5. Le Secrétaire politique adjoint
6. Le Président de la Commission de Conciliation et d'Arbitrage
7. Le Secrétaire de la Commission de conciliation et d'Arbitrage

Situation 1988/1989

Michel Louis
Demuyter Albert
Fripiat Michel
Hasquin Hervé
Mayence-Goossens Jacqueline
Klein Edouard
Bock Jean
Henrion Robert
Marchand Bernard

8. Le Président national du PRL-PVV s'il est membre du PRL Descamps Pierre
9. Les parlementaires :
- a) Chambre des Représentants
- Bertouille André
Cornet d'Elzius Charles
Damseaux André
De Decker Armand
de Donnée François-Xavier¹
Defraigne Jean¹
D'hondt Denis
Draps Willem
Dubois André
Ducarme Daniel
Gol Jean
Hazette Pierre
Henrotin Paul
Klein Edouard
Knoops Etienne
Kubla Serge
Michel Louis
Mundeleer Georges
Neven Marcel
Nols Roger
Olivier Louis
Pivin Jacques
Poswick Charles
- b) Sénat
- Aubecq Charles
Barzin Jean
Bock Jean
Boël Pol
Clerdent Pierre
Decléty Arnaud
de Clippele Jean-Pierre
Delruelle-Ghobert Janine
Duquesne Antoine
Evers Alfred
Glibert Lucien
Hasquin Hervé
Hatry Paul
Henrion Robert
Houssa Joseph
Mayence-Goossens Jacqueline

(1) Après l'élection du Parlement Européen du 18 juin 1989, François-Xavier de Donnée et Jean Defraigne sont remplacés par Michel Foret et Eric Van Weddingen.

Monfils Philippe
 Petitjean Charles
 Saulmont Guy
 Simonet Henri
 Vandenhautte Jacques

Situation 1988

Situation 1989

- | | | |
|----------------------------------|-------------------------------------------------------------|---------------------------------------------|
| 10. Les parlementaires européens | André-Léonard Anne
Beyer de Ryke Luc
Toussaint Michel | de Donnée François-Xavier
Defraigne Jean |
|----------------------------------|-------------------------------------------------------------|---------------------------------------------|

Situation 1988/1989

- | | |
|------------------------------------------------------------------|------------------------------------------------------------------------------------------------------------------------------------------|
| 11. Le Secrétaire général administratif | Bruyneel Pierre |
| 12. Le Trésorier général | Henrion Paul |
| 13. Le Trésorier général adjoint | Foret Michel |
| 14. Les Présidents des Fédérations d'arrondissement : | |
| Arlon | Piette Omer |
| Ath | Descamps Pierre |
| Bastogne | Olivier Louis |
| Bruxelles | Demuyter Albert |
| Charleroi | Fontaine Philippe |
| Dinant | Lizin Jean |
| Huy | Moreau Ernest |
| Liège | Goldine Georges |
| Marche-en-Famenne | Schreder Philippe |
| Mons | Tromont Pierre |
| Mouscron | Braye Robert |
| Namur | Barzin Jean |
| Neufchâteau-Virton | André Jean-Marie |
| Nivelles | Marchand Bernard |
| Philippeville | Delcoigne Emile |
| Soignies | Dubois André |
| Thuin | Bertrand Etienne |
| Tournai | Soudant André |
| Verviers | Aussems Pierre |
| Waremme | Blanche Marc |
| 15. Les ministres d'Etat s'ils ne sont pas ministres en fonction | Defraigne Jean
Descamps Pierre
Henrion Robert
Toussaint Michel |
| 16. Les anciens ministres et les anciens secrétaires d'Etat | Aubecq Charles ²
Bertouille André ²
Cornet d'Elzius Charles
Damseaux André
Decléty Armand ² |

(2) Depuis 2/3 février 1988.

- | | |
|----------------------------------------------------------------------------------------------|----------------------------------------|
| | de Donnée François-Xavier ² |
| | Defraigne Jean |
| | Demuyter Albert |
| | Ducarme Daniel ² |
| | Duquesne Antoine ² |
| | Gol Jean ² |
| | Hatry Paul |
| | Henrion Robert |
| | Knoops Etienne ² |
| | Mayence-Goossens Jacqueline |
| | Monfils Philippe ² |
| | Mundeleer Georges ² |
| | Olivier Louis ² |
| | Poswick Charles |
| | Simonet Henri |
| | Toussaint Michel |
| | Tromont Michel |
| 17. Membres élus par le comité permanent
en son sein et après appel aux candida-
tures | Bacquelaine Yves |
| | Borsus Willy |
| | Brassinne Jacques |
| | Collinet Dominique |
| | Cooremans Jean |
| | De Boeck Marianne |
| | Deville Francine |
| | Dreze Pierre |
| | Duquesne Antoine |
| | Goblet d'Alviella Jean |
| | Ledoux Jean-Marie |
| | Liebin Bernard |
| | Nyssens Monique |
| | Olivier Maurice |
| | Plas Virginie |
| | Poswick Eric |
| | Reynders Didier |
| | Schepmans Françoise |
| | Stengers Marie-Laure |
| | Tromont Pierre |
| | Vandermeulen Lucien |
| | Van Weddingen Eric |
| | Wathelet Philippe |
| | Zimmer Marcel |
| 18. Deux membres cooptés par le Bureau
ainsi constitué | Gentges Bernd |
| | Simonet Jacques |
| 19. Deux représentants des femmes PRL | Herzet-Govaerts Jacqueline |
| | Mohin Lucienne |
| 20. Trois représentants des JRL | Calbeau Patrick |
| | Cools Marc |
| | Jaivenois Guy |

	<i>Situation jusqu'au 2/3 février 1988</i>	<i>Situation 1988/1989</i>
La fonction de membre du Bureau est incompatible avec celle de ministre ou de secrétaire d'Etat en fonction. Ils sont néanmoins invités au Bureau et y ont voix consultative	Aubecq Charles Bertouille André Decléty Arnaud de Donnée François-Xavier Ducarme Daniel Duquesne Antoine Fagnoul Bruno Gol Jean Knoops Etienne Monfils Philippe Mundeleer Georges Olivier Louis	Fagnoul Bruno

Situation 1988/1989

- | | |
|-------------------------------------------------------------------------------------------|-------------------------------------------------------------------------------------------------------------------------------|
| 21. Un délégué du Centre Paul Hymans, membre du PRL | Engels Jean |
| 22. Un représentant du Syndicat Libre de la Fonction publique, membre du PRL | Dehon Roger |
| 23. Un représentant de la Ligue des Mutualités libérales, membre du PRL | Valentin Roger |
| 24. Un représentant de la Ligue des Pensionnés libéraux, membre du PRL | Berck Suzanne |
| 25. Les députés permanents ^o | André Jean-Marie
Libert Georges
Mathieu Gérard
Pire Georges
Rober Didier
Séverin Jean-Marie
Wauthier Michel |
| 26. Une représentante de l'Association socio-culturelle des Femmes libérales ³ | Van Rompaey-Gaspar Gaby |
| 27. Représentants issus de factions politiques et ayant rejoint le PRL ³ | |

4. Le petit Bureau.

Au sein du Bureau s'est constitué un organe non-statutaire moins nombreux, dit "le petit Bureau".

Situation 1988/1989

Bertouille André
Bock Jean
Damseaux André

(3) Non conforme à l'article 7 § 1 des statuts.

De Decker Armand
Defraigne Jean
Demuyter Albert
Gol Jean
Hatry Paul
Henrion Paul
Henrion Robert
Knoops Etienne
Michel Louis
Mundeleer Georges
Olivier Louis
Poswick Charles

5. Le Président.

Pendant les années 1988 et 1989, Louis Michel était le Président du PRL. Antoine Duquesne et Daniel Ducarme étaient élus comme Président et vice-Président, le 16 décembre 1989, mais ils ne prendraient leurs fonctions que le 20 janvier 1990.

Election Duquesne-Ducarme :

- Date d'élection : 16 décembre 1989.
- Collège électoral : membres.
- Autres candidats : Barzin Jean - Herzet Jacqueline.
- Résultats d'élections : participation : 7389 membres
 blancs et nuls : 1,2% (89 sur 7389)
 Duquesne - Ducarme : 80,7% (5888 sur 7300)
 Barzin - Herzet : 19,3% (1412 sur 7300).

6. Membres du parti.

Le PRL avait 45.824 membres en 1988 et 46.430 membres en 1989.

7. Le personnel du parti : non communiqué.

8. Publications.

8.1. Publications programmatrices.

a) Centre Paul Hymans :

- *Le Liberalisme en Belgique - 200 ans d'histoire*. Bruxelles, 1989.
- Brochure informative : *Libéralisme*. Bruxelles, 1989.

8.2. Périodiques.

a) Centre Paul Hymans :

- Progrès (bimestriel, tirage : 1.000 exemplaires)

b) Jeunes Réformateurs Libéraux :

- Réformes et Liberté (trimestriel, tirage : 7.000 exemplaires).

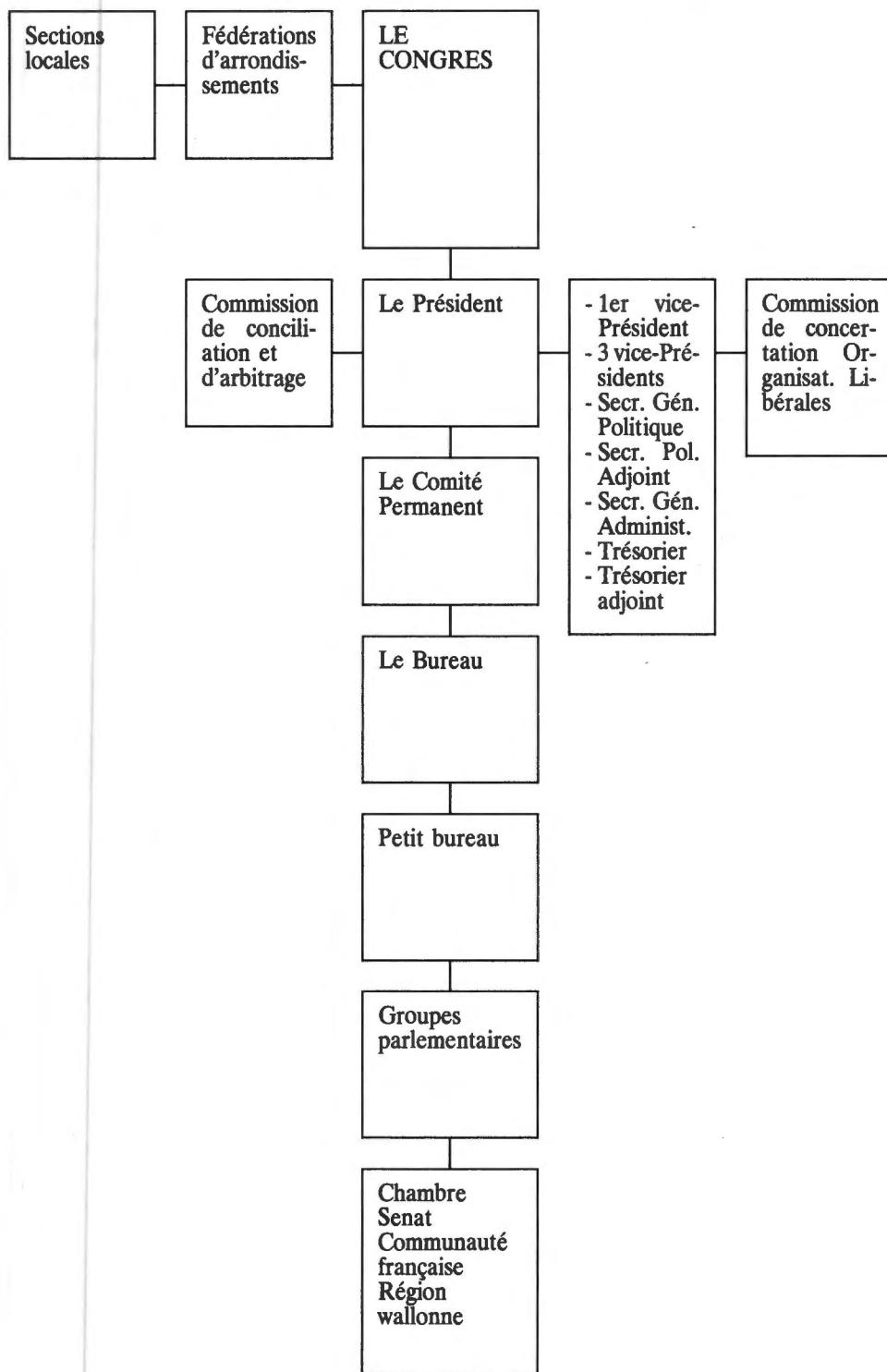
c) Solidarité. Groupement social Féminin libéral :

- un bulletin (trimestriel, tirage : 600 exemplaires).

d) Delipro :

- Liberté (trimestriel, tirage : 25.000 exemplaires).

Organigramme du Parti Réformateur Libéral



PARTI SOCIAL CHRETIEN (PSC).

1. Le Congrès.

1.1. Dates et lieux des congrès organisés.

- Floreffe, 24 septembre 1988.
- Montignies-le-Tilleul, 20 mai 1989.
- Louvain-la-Neuve, 2 décembre 1989.

1.2. L'ordre du jour.

- Floreffe, 24 septembre 1988 : Convention nationale du PSC pour les élections communales du 10 octobre 1988.
- Montignies-le-Tilleul, 20 mai 1989 : Euro-fête du PSC pour les élections européennes du 18 juin 1989.
- Louvain-la-Neuve, 2 décembre 1989 : Congrès-Débat sur l'environnement.

1.3. Participants.

- Floreffe, 24 septembre 1988 : 850 personnes.
- Montignies-le-Tilleul, 20 mai 1989 : 1000 personnes.
- Louvain-la-Neuve, 2 décembre 1989 : 1200 personnes.

2. Le Conseil général.

Néant

3. Le Comité directeur.

3.1. Composition.

	<i>Situation 1988</i>	<i>Situation 1989</i>
1. Des membres avec voix délibérative :		
- le Président national : un représentant de chaque arrondissement désigné par le Comité d'arrondissement :	Deprez Gérard	Deprez Gérard
Arlon	Nothomb Charles-Ferdinand	Arens Josy
Ath	Lenfant Pierre	Lenfant Pierre
Bastogne	Petit Guy	Petit Guy
Bruxelles	Jonnart Pierre	Jonnart Pierre
Charleroi	Esgain Philippe	Esgain Philippe

Dinant	Bodart Christian	Bodart Christian
Huy	Taton Albert	Taton Albert
Liège	Pirmolin Jacques	Pirmolin Jacques
Marche	Noirhomme Robert	Ledoux Jean-Paul
Mons	Liénard Albert	Liénard Albert
Mouscron	Detremmerie Jean-Pierre	Detremmerie Jean-Pierre
Namur	Doumont Michel	Doumont Michel
Neufchâteau	Poncelet Jean Pol	Poncelet Jean Pol
Nivelles	Van Campenhoudt Marc	Van Campenhoudt Marc
Philippeville	Lebrun Michel	Lebrun Michel
Soignies	Vandenhautte Willy	Vandenhautte Willy
Thuin	Dewasmes François	Dewasmes François
Tournai	Theys Marcel	Gois Jean-Claude
Verviers	Halleux Michel	Halleux Michel
Virton	Defrance Etienne	Defrance Etienne
Waremmé	Bruynickx Guillaume	Bruynickx Guillaume
- des chefs de groupes PSC	Langendries	Langendries
des assemblées législatives	Raymond (Sénat)	Raymond (Sénat)
	Lebrun Michel	Lebrun Michel
	(Chambre)	(Chambre)
	André Antoine	André Antoine
	(C.C.F.)	(C.C.F.)
	Wintgens Pierre	Corbisier-Hagon
	(C.R.W.)	Anne-Marie(C.R.W.)
		de t'Serclaes
		Nathalie (C.R.B.)
- deux membres du Sénat		
et deux membres de la		
Chambre choisis par leur		
groupe respectif:		
a) Sénat	Flagothier Georges	Flagothier Georges
	Poullet Edouard	Poullet Edouard
b) Chambre	Laurent Philippe	Laurent Philippe
	Leonard Alfred	Leonard Alfred
	(Corbisier Anne-Marie)	
- deux ministres choisis		
par leurs pairs		
- la Présidente des Femmes PSC	Bribosia Michèle	Bribosia Michèle
- le Président des Jeunes PSC	Fournaux Richard	Fournaux Richard
- le Président de l'association des Mandataires locaux	Dewil Monique	Lebrun Michel

2. Des membres avec voix consultative :

- les Ministres et Secrétaires d'Etat	Wathelet Melchior Maystadt Philippe Hansenne Michel Thys Jean-Louis Mainil Pierre Grafé Jean-Pierre Dalem Amand Liénard Albert Lutgen Guy Maraite Joseph Grosch Mathieu néant	Wathelet Melchior Maystadt Philippe Langendries Raymond Thys Jean-Louis Mainil Pierre Grafé Jean-Pierre Dalem Amand Liénard Albert Lutgen Guy Maraite Joseph Grosch Mathieu néant
- le Commissaire Européen		
- les Présidents PSC des assemblées législatives	Nothomb Charles-Ferdinand	Nothomb Charles-Ferdinand
- le Secrétaire général	Lefèvre Jacques	Lecleir Danièle
- la Secrétaire général des Femmes PSC	Van Raemdonck Madeleine	Willame Madeleine
- le Secrétaire général des Jeunes PSC	Debrus Christian	Debrus Christian
- un délégué du CSP	Gehlen Albert	Gehlen Albert
- un représentant des élus PSC du Parlement Européen si l'un d'entre eux n'y est déjà à un autre titre	Herman Fernand	Herman Fernand
- les responsables PSC exerçant les missions les plus élevées dans les organes communs PSC-CVP	Hallet Jean	Hallet Jean
- le responsable financier	Flagothier Georges	Flagothier Georges
- toute personne que le Comité directeur estimera utile d'inviter, de cas en cas, en raison de sa compétence particulière :		
1. les suppléants des groupes parlementaires PSC : Chambre et Sénat		
2. le délégué du PSC en FBA	Jeanmoye Joseph	Jeanmoye Joseph
3. le Secrétaire général du CEPSS	Faut Thierry	Faut Thierry
4. le Président de la Commission des Sages	Califice Alfred	Califice Alfred
5. le responsable politique de la Communauté Educative Sociale-Chrétienne (CESC)	Liénard Albert	Liénard Albert

6. le responsable de la Commission agricole	Sondag Jean	Sondag Jean
7. l'Attaché de Presse / le Secrétaire Politique chargé de l'information et des relations publiques	Léonard Christian	Lefèvre Jacques
8. secrétariat du CD	de t'Serclaes Nathalie	Faut Thierry
9. les représentants de l'A.D.W. (Alliance Démocratique Wallonne)	Frogner André Henrard Claude Remiche Bernard	Frogner André Henrard Claude Remiche Bernard
10. Invités au CD	Poulet Edouard Michel Joseph Gendebien Paul-Henry	
la Présidente de la Commission Ethique	Goor Cécile	
le Président du Groupe de travail 'institutionnel'	Cerexhe Etienne	Cerexhe Etienne

3.2. *Fréquence des réunions.*

Hebdomadaire.

4. **Le Président.**

Deprez Gérard.

5. **Membres du parti.**

Le PSC avait 43.284 membres (59% hommes et 41% femmes) en 1988 et 43.353 (58% hommes et 42% femmes) en 1989.

6. **Le personnel du parti.**

Non communiqué.

7. **Publications.**

7.1. *Périodiques.*

a) Parti Social Chrétien :

- *Temps Nouveaux* (mensuel, tirage : 33.000 exemplaires).
- *Infor Sections* (mensuel, tirage : 5.000 exemplaires - 1988).
- *Projet* (mensuel, tirage : 5.000 exemplaires - 1989).

b) Jeunes PSC :

- *l'Enjeu* (mensuel, tirage : 8.000 exemplaires).

c) Centre d'Etudes Politiques, Economiques et Sociales :

- *La Revue Politique* (bimensuel).
- *Cahiers-CEPESS* (trimestriel).
- *Chroniques-CEPESS* (mensuel): Ephémérides
 - Situation sociale
 - La vie politique en Belgique
 - Situation financière
 - Situation internationale
 - Situation économique

7.2. *Publications programmatrices.*

a) Centre d'Etudes Politiques, Economiques et Sociales (CEPESS):

Cahiers CEPESS :

- *Défis et enjeux de la modernisation des services.* 1988, n° 1-2.
- *Il sera une fois... l'impôt des sociétés.* 1988, n° 3.
- *Une réforme de la procédure fiscale?* 1988, n° 4.
- *1992 : pour une approche personnaliste de la constitution européenne.* 1989, n° 1-2.
- *Le dossier des pensions : trancher le noeud gordien.* 1989, n° 3.

Publications hors série :

- *La réforme de l'Etat : La nouvelle constitution et ses lois d'exécution.*
- *La révision constitutionnelle de 1988 et l'enseignement. La paix scolaire et son application.*

8. **Organigramme.**

Etant donné qu'il ne s'est pas produit de modification par rapport à la situation de 1983, nous renvoyons à l'organigramme publié dans la "Morphologie des partis politiques francophones", *Res Publica*, 1984, n° 4, p. 525.

FRONT DEMOCRATIQUE DES BRUXELLOIS FRANCOPHONES (FDF)

1. Le Congrès.

1.1. Date et lieux des congrès organisés.

- Bruxelles, 28 mai 1988.
- Bruxelles, 9 décembre 1989.

1.2. L'ordre du jour.

- Bruxelles, 28 mai 1988 : Politique communale dans la perspective des élections du 9 octobre 1988 ; aspects institutionnels du dernier accord gouvernemental.
- Bruxelles, 9 décembre 1989 : Congrès électif du FDF.

1.3. Participants.

- Bruxelles, 28 mai 1988 : inconnu
- Bruxelles, 9 décembre 1989 : 1.165 personnes.

1.4. Elections.

1.4.1. Président du Parti : Clerfayt Georges.

- Date d'élection : 9 décembre 1989.
- Nombre de membres ayant participé à l'élection : 1.144.
- Nom du candidat : Clerfayt Georges.
- Résultats d'élection : 78% oui
22% non.

1.4.2. Secrétaire général : Cornelissen Jean-Pierre.

- Date d'élection : 9 décembre 1989.
- Nombre de membres ayant participé à l'élection : 1.144.
- Noms des candidats : Cornelissen Jean-Pierre
d'Oreye de Lantremange Arnold.
- Résultats d'élection : Cornelissen Jean-Pierre : 73%
d'Oreye de Lantremange Arnold : 27%

2. Le Conseil général.

2.1. Nombre de membres : 282.

2.2. Fréquence des réunions : 4.

3. Le Bureau permanent.

3.1. Composition.

- | | |
|----------------------------------------------------------|-----------------------------|
| – le Président | Clerfayt Georges |
| – le vice-Président | Payfa Martine |
| – le Secrétaire général | Cornelissen Jean-Pierre |
| – les Parlementaires | Désir Georges |
| | Lagasse André |
| | Spaak Antoinette |
| | Desmedt Claude |
| | Lepaffe Jacques |
| – parlementaire de l'ancienne législature | Dept Robert |
| – les Bourgemestres non-parlementaires | Payfa Andrée |
| | Lietar Christian |
| | Mergam Eric |
| – le chef de groupe FDF du Conseil provincial du Brabant | Hecq Michel |
| – le Président des Jeunes FDF | Simon Gilberte |
| – la Présidente de l'Association des Femmes | Risopoulos Basile |
| – le Président du Centre d'Etudes Jacques Georquin | Wauthier Chantal |
| – le responsable de la Commission propagande | Maison Jacques |
| – le Trésorier général | d'Oreye de Lantremange |
| – premier suppléant au Sénat | Arnold |
| | Robert Jean-Luc |
| – premier suppléant à la Chambre (Brabant Wallon) | Désir Georges |
| – Ministre de la Région bruxelloise | Gosuin Didier |
| – Secrétaire d'état à la région bruxelloise | Cornelissen Jean-Pierre |
| – les Conseillers régionaux | Payfa Martine |
| | Maingain Olivier |
| | Carton de Wiart Françoise |
| | Maison Jacques |
| | de Patoul Serge |
| | Van Eyll Didier |
| | Spaak Antoinette |
| | Dereppe Nicole |
| | Dupuis Ghislaine |
| | Clerfayt Bernard |
| | Roelants du Vivier François |
| | Verly Anicet |
| – 1 délégué des jeunes FDF | Lefèvre Marie-Louise |
| – 1 déléguée de l'Association des Femmes | Cornette Jacques |
| – 2 délégués des Aînés Francophones | Bister Roger |
| | Carnoy Francis |
| – membres cooptés | Melery Jean |

- délégués des sections :

Anderlecht
Auderghem

Berchem-Ste-Agathe
Bruxelles

Etterbeek

Evere
Forest

Ganshoren
Ixelles

Jette
Koekelberg
Molenbeek
Saint-Gilles
Saint-Josse
Schaerbeek

Uccle

Watermael-Boitsfort

Woluwe-St-Lambert

Woluwe-St-Pierre

Crainhem
Rhode
Sterrebeek/Wezembeek-Oppem
Beauval-Vilvorde
Beersel

Overijse
Leeuw-St-Pierre
Brabant Wallon
- membre de droit

Boelpaep Jean-Jacques
Lemans Ghislain
Charles Gaby
Boucq Albert
Van Baerlem Marceline
Moureau Jacques
Sanglier Albert
Binet Alain
Bodet Michel
Dubois François
Fabry Valentine
Faveyst Claude
Remy Christiane
Oppitz Louis
Vermout Marcel
Eloy Emile
Urbain Georges
Smal Christian
Renard Jean
De Herde Michel
Dozo Vincent
Van Lanckere Eddy
Zuyten Myriam
Bronart Robert
Caron Alain
Ricard Dominique
Bott Eric
De Rouck Etienne
Persoons Caroline
Capart René
Lascotte Andrée
Van Acker Richard
Burniaux Jeanne
Van De Walle Georges
Petit Nicole
Carnoy Norbert
Parent Robert
Milhoux André
Colson Michel

4. Le Bureau permanent élargi.

Les membres du Bureau permanent, plus

Anderlecht
Auderghem

Berchem-St-Agathe
Bruxelles

Etterbeek

Evere
Forest

Ixelles
Jette

Koekelberg
Molenbeek
Uccle

Watermael-Boitsfort
Woluwe-St-Lambert

Woluwe-St-Pierre

Beauval-Vilvorde
Beersel-Dilbeek
Grimbergen
Linkebeek

Overijse-Hoeilaart-Leeuw-St-Pierre-Tervueren

Rhode-St-Genèse

Sterrebeek-Wezembeek-Oppem

Wemmel

Zellik

Van Pevenage Anne-Marie

Wittebol Claude

Lobet Jean-Luc

Dielens José

Jonet Paul

Lambot Albert

Dewez André

Jeanmart Raphaël

Sanglier Lila

Daniel Guy

Vedrin Jacques

Loraux Lucien

Didion Guy

De Kock Josiane

Degroodt Léon

Muller Roland

Bultot Charles

Swinnen Guy

Dupont Georges

Thomas Josette

Rossignol Fernand

Delvenne Viviane

Hoessen André

Hanson Denise

Willems Jean

Bertin Olivier

Bonnert Christian

D'Haenens Josette

Schubert Charles

Zauwen Georges

Gistelincq Michel

Absalon Pierre

Deleenheer Xavier

Courteille Charles

Tuts Daniel

Boulogne Georges

5. Le Président.

Pendant les années 1988 et 1989, le président du FDF est Georges Clerfayt. Pour l'élection du Président : voir 1.4.1.

6. Membres du parti.

Nombre de membres : 10.587 (1989)

7. Le personnel du parti.

Quatre personnes travaillent pour le FDF et le Centre d'Etudes Jacques Georquin.

8. Publications.

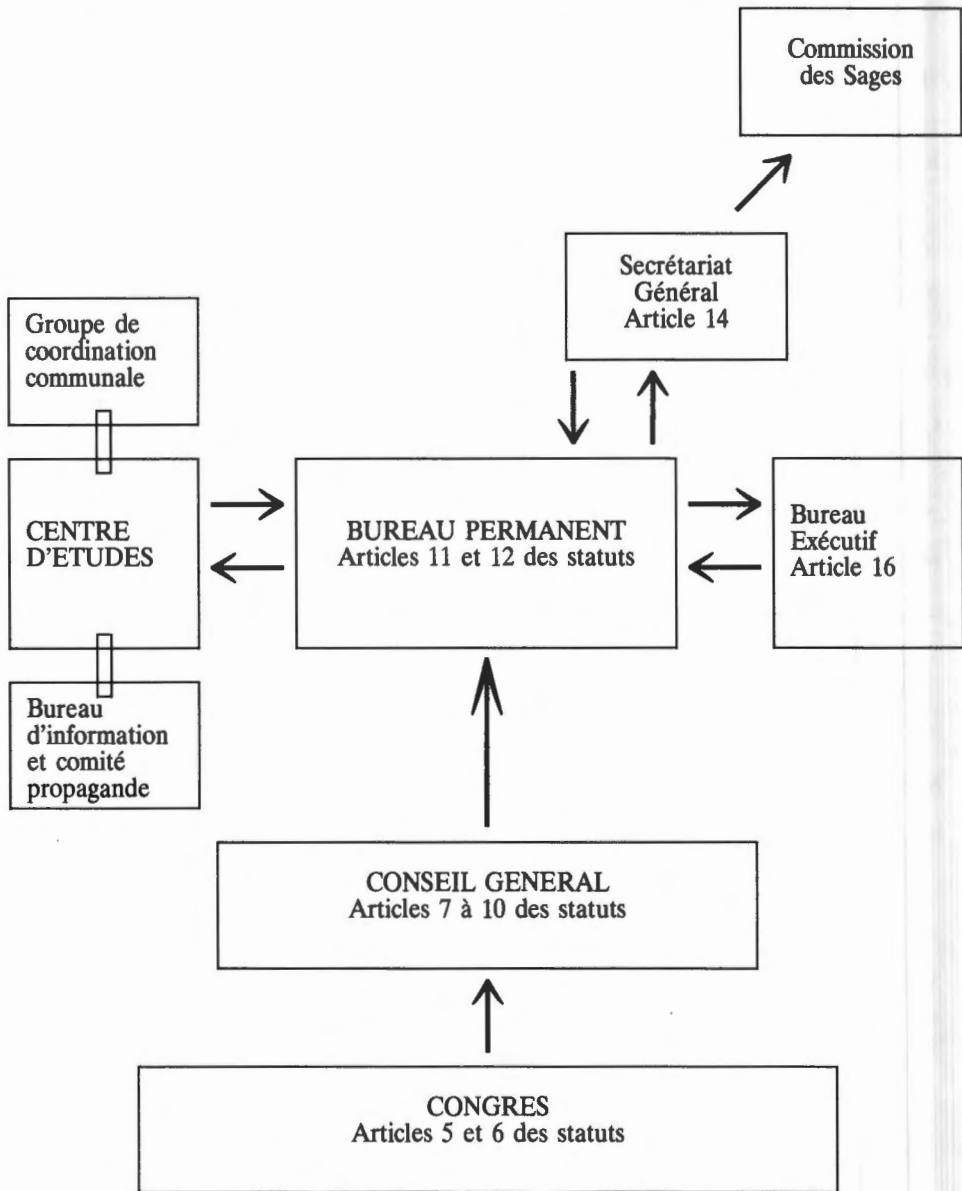
8.1. Périodiques.

- *FDf-Actualités* (mensuel, tirage : 13.000 exemplaires)
- *FDf-Info* (mensuel, tirage : 800 exemplaires)
Réservé aux cadres du parti FDF, c'est-à-dire mandataires et membres des comités).

8.2. Publications programmatrices.

- *Programme pour les élections régionales.* Programme du 18 juin 1989.

Organigramme du Front Démocratique des Bruxellois Francophones



ECOLO.

1. L'Assemblée générale.

Articles III.1. à III.3. des statuts.¹

1.1. Dates et lieux des Assemblées générales.

- Liège, 20 mars 1988.
- Bruxelles, 25 septembre 1988.
- Charleroi-Marchienne-au-Pont, 29 janvier 1989.
- Mons, 26 novembre 1989.

1.2. L'ordre du jour.

- Liège, 20 mars 1988 : 1) Modification des statuts et règlement d'ordre intérieur. Election des secrétaires fédéraux et des membres du Comité d'arbitrage ; 2) Elections communales : grands axes du programme politique et stratégie électorale.
- Bruxelles, 25 septembre 1988 : 1) Campagne élections communales ; 2) Après-élections : les "priorités" des écologistes dans les négociations ; 3) Lancement de la campagne "eau potable".
- Charleroi-Marchienne-au-Pont, 29 janvier 1989 : Europe : programme et liste pour les élections.
- Mons, 26 novembre 1989 : 1) Réforme des Statuts ; 2) Rapport du secrétariat fédéral, européen, régional bruxellois ; 3) Un plan d'urgence pour l'environnement.

2. Le Conseil de fédération.

Articles V.2.1. à V.2.5. des Statuts.

2.1. Composition.

Les délégués des 15 régionales du Mouvement. Le nombre de délégués étant fonction du nombre de membres de chaque régionale.

2.2. Fréquence des réunions.

Une fois par mois.

(1) Les Statuts connaîtront des modifications lors de l'A.G. statutaire du 29 avril 1990.

2.3. Bureau du Conseil de fédération.

- Brisart José
- Van Roye Pierre
- Thiery Willy

3. Le Secrétariat fédéral.

Articles V.3.1. à V.3.6. des Statuts.

3.1. Les 5 Secrétaires fédéraux.

- Trussart Georges
- Moraël Jacky
- Cheron Marcel
- Thiery Bruno
- Jonckheer Pierre

3.2. Membres avec voix consultative.

- Les parlementaires ;
- Les membres du Bureau du Conseil de fédération ;
- Le Directeur administratif (Sondag Pierre) ;
- Les animateurs des commissions de travail ;
- Les réunions sont également ouvertes aux membres effectifs et aux membres du personnel.

4. Les membres effectifs.

4.1. Nombre de membres.

Ecolo avait 1400 membres en 1988 et 1990 en 1989. Il s'agit des membres reconnus effectifs par le mouvement et disposant du droit de vote et d'éligibilité.

5. Le personnel.

- Sondag Pierre (Directeur administratif)
- Ronval Sabine (Secrétaire Affaires Générales)
- Leens Alain (Attaché de presse)

- Radoux Simonne (Secrétaire de presse)
- Delvaux Brigitte (Secrétaire-dactylo CEFE)
- Sandjakedine Smail (Comptable-Informatique)
- Ninane Patricia (Bibliothécaire-documentaliste)
- Castagne Didier (Secrétaire groupe CRW)
- Verherbruggen Jean-Marie (Secrétaire Coordination Europe)
- Badoux Aimée (Economat-photocopie)
- Janssens Béatrice (Secrétaire parlementaire)
- Mathy Marie-Pierre (Secrétaire parlementaire)
- Nys Mylène (Secrétaire parlementaire)
- Desgain Xavier (Secrétaire parlementaire)
- Maréchal Nicole (Secrétaire parlementaire)
- Terwagne Marc (Secrétaire parlementaire)
- André Jacqueline (Secrétaire parlementaire Europe)
- Denil Maria (Secrétaire parlementaire Europe)
- Decroly Vincent (Secrétaire parlementaire Europe)

6. Publications.

6.1. Périodiques.

- *Ecolo-infos*: moniteur interne, mensuel, tirage : 2000 exemplaires.
- *Ecolo en actions*: journal d'information externe, mensuel, tirage : 17.000 exemplaires.

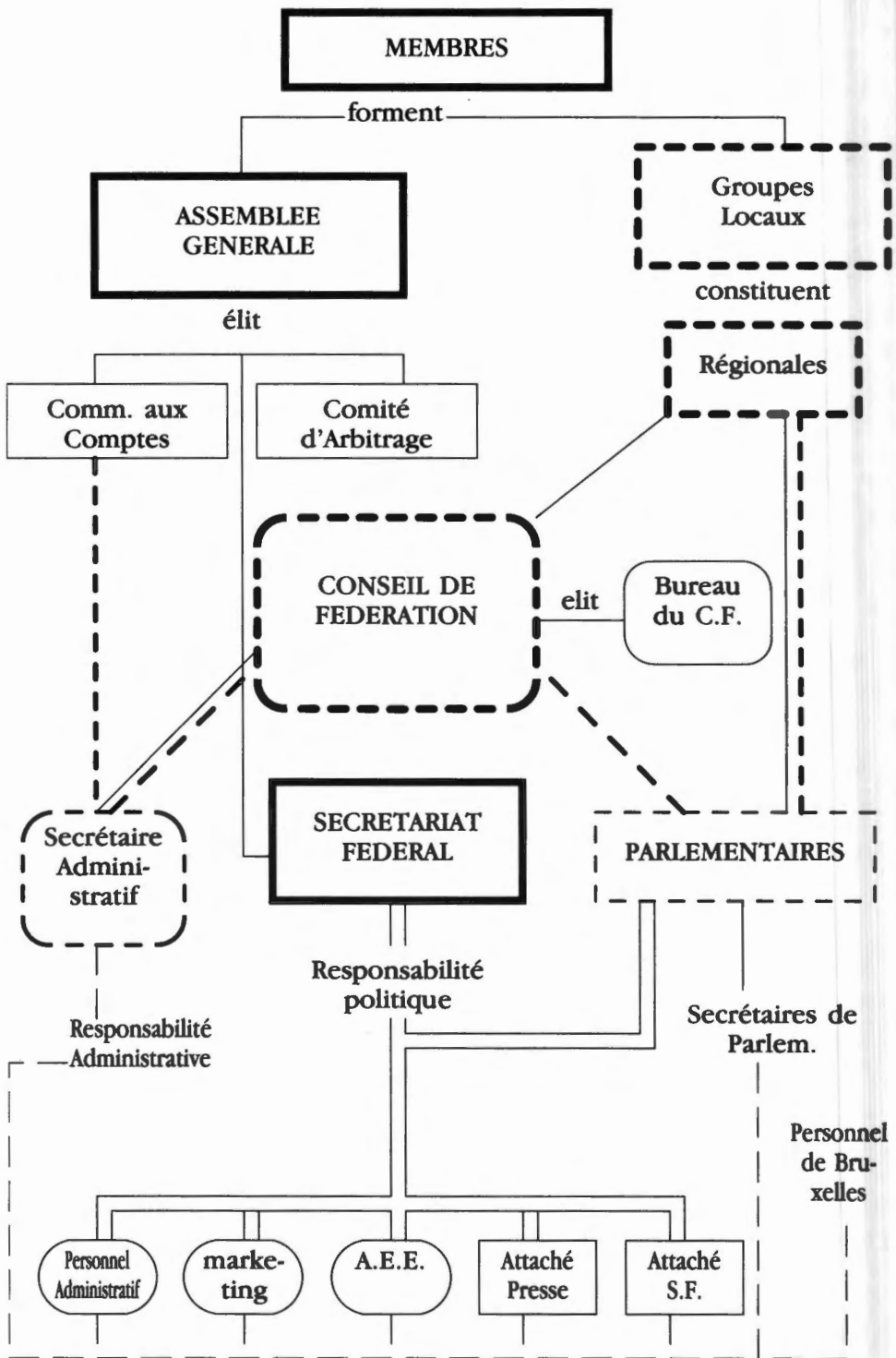
6.2. Publications organisationnelles.

- *Les Statuts d'Ecolo*. Mai 1988, 28 p.

6.3. Publications programmatrices.

- *Propositions du groupe commun ECOLO/AGALEV concernant la Réforme de l'Etat*. Mars 1988, 35 p.
- *Garde ta terre intacte*. Avril 1988, 32 p.
- *Rappelle-toi le goût du pain*. Septembre 1988, 32 p.
- *Pour une terre vivable*. Namur, 1989.

Organigramme d'ECOLO.



==== nomme(nt)
===== contrôle(nt)

ANNEXE
Thèmes et participants aux débats télévisés de la RTBF en 1988 et 1989

1988

Date	Thème	PS	PRL	PSC	FDF	Ecolo	Autres partis	Gouvernement ¹
10-1-88	Crise, peut-on encore être sage ?		R. Henrion	P. Van den Boeynants	A. Spaak			A. Cools
6-3-88	La recherche scientifique et la fuite des cerveaux							R. Urbain
13-3-88	Qu'en pensent les jeunes ?	R. Demot	G. Jaivenois	D. Cabiaux	O. Maingain	J. Thiel		
27-3-88	Débat avec des journalistes							J.-L. Dehaene
24-4-88	Quelles facilités		F. Van Hoobrouck	P. Legros F. Lannoy	R. Thierry			
15-5-88	L'opposition libérale : au balcon ou au placard ?		L. Michel				A.-M. Neyts (PVV)	
29-5-88	Belgique, réforme de la dernière chance ?							Ph. Moureaux
5-6-88	Quelle école pour les francophones ?							Y. Ylief
12-6-88	Sécurité sociale : un trou au cœur ?							Ph. Busquin
19-6-88	Moins d'impôts : quand ? comment ?							Ph. Maystadt

(1) Il s'agit aussi bien du Gouvernement national que de l'Exécutif wallon et de l'Exécutif de la Communauté française.

Date	Thème	PS	PRL	PSC	FDJ	Ecolo	Autres partis	Gouvernement
15-1-89	Bruxelles, enfin		Fr.-X. de Donnée		A. Spaak	H. Simons	A.-M. Neyts (PVV)	Ph. Moureaux J.-L. Thys M. Wathelet
22-1-89	Terrorisme et grand banditisme, résurgence?	R. Lallemand	A. De Decker					
29-1-89	Le P.R.L., quelle alternative		L. Michel					Y. Ylief
19-2-89	Enseignement communautarisé: plus dans deux têtes que dans une?							J.-P. Grafé
28-2-89	L'armée mise au pas?							G. Coëme
5-3-89	De la Flandre à l'Europe: incontournable CVP						H. Van Rompuy (CVP)	
12-3-89	Comment exister?		J. Gol					
19-3-89	Le P.S. face aux réalités	G. Spitaels						
2-4-89	Islam en Belgique: point de rupture	R. Collignon	A. De Decker	R. Wintgens				L. Tindemans
9-4-89	Pauvre culture							V. Féaux L. Tobback G. Lutgen
16-4-89	Ecologie, défi politique	P. Mahaux	D. Ducarme		F. Roelants du Vivier	P. Lannoye		
21-5-89	Avortement: sois femme et tais-toi?	R. Lallemand	J. Mayence	P. Falisse	A. Spaak	D. Nelis		
28-5-89	La Belgique et sa préparation au grand marché de 1993	J. Happart	A. Duquesne	F. Herman	F. Roelants du Vivier	P. Jonckheer		
4-6-89	Les élections régionale à Bruxelles		A. De Decker		G. Désir	M. Nagy		Ch. Picqué J.L. Theys

Date	Thème	PS	PRL	PSC	FDf	Ecolo	Autres partis	Gouvernement
11-6-89	L'Europe sociale	R. Dury	Fr.-X. de Donnée	G. Deprez	A. Spaak	P. Lannoye		
25-6-89	Débat avec des journalistes							M. Eyskens
2-7-89	Wilfried Martens : les futurs rendez-vous							W. Martens
10-9-89	Débat avec des journalistes et des téléspectateurs							G. Spitaels
17-9-89	Les finances de Liège et celles des autres							A. Cools
24-9-89	Comment exister dans l'opposition		L. Michel					
8-10-89	Propos de rentrée			G. Deprez				
15-10-89	Un parlement qui travaille et contrôle !	G. Eerdekens	S. Kubba	P. Wintgens	G. Clerfayt		M. Alvoet (Agalev) ³	
22-10-89	Le défi capitale							Ch. Piqué
5-11-89	L'argent des partis		J. Gol			J. Morael		Ph. Moureaux
12-11-89	Monnaie fiscalité: demain l'Europe							Ph. Maystadt
26-11-89	Immigrés, l'intégration à petits pas						P. D'Hondt (CVP)	
3-12-89	Europe : enjeux et sommets	A.-M. Lizin						M. Eyskens
10-12-89	Les services publics							V. Féaux B. Anseime R. Langendries
17-12-89	Le FDF, quel avenir ?				G. Clerfayt			

(2) Porte-parole Ecolo-Agalev ou Sénat