

# Ontzuiling van kiesgedrag. Een proces van generationele vervanging gedreven door cognitieve mobilisatie?

Een *age-period-cohort*-analyse van stemmen voor CDA en  
PvdA in Nederland, 1971-2010

Ruth Dassonneville<sup>1</sup>

---

**ABSTRACT: Depillarization of Voting Behavior. A process of Generational Replacement Driven by Cognitive Mobilisation?  
An Age-Period-Cohort Analysis of Voting CDA and PvdA  
in the Netherlands 1971-2010**

Electoral behavior has changed considerably over the last few decades. The Netherlands are exemplary of how the cleavage structure has waned and how this has led to a weakening of the bonds between parties and voters and to higher levels of electoral volatility. Christian democratic and social democratic parties are most affected by these changes, because of their strong roots in the cleavage structure. The alterations in electoral behavior are generally assumed to be evolving gradually through a process of generational replacement. Composition effects on the one hand and a weakening of the impact of socio-structural factors, partly caused by cognitive mobilization on the other hand are considered to be the mechanisms behind this generational change. This paper tests these assumptions with regard to the Netherlands on the basis of the Dutch Parliamentary Election Surveys, 1971-2010. The findings indicate that while some variation between different birth cohorts is visible, most of the differences in voting for both of these parties, however, are situated at the level of election years. Furthermore, with regard to what drives change over time, the analyses indicate that while composition effects and changes in the effects of socio-structural variables are of some importance, cognitive mobilization is not causing the change observed.

**KEYWORDS: generational replacement, age-period-cohort-analysis, composition effects, cognitive mobilization, the Netherlands, cleavage voting**

---

## 1. Inleiding

Op enkele generaties tijd is de manier waarop burgers een partij kiezen fundamenteel veranderd. Een proces van *dealignment* heeft de banden tussen burgers en politieke partijen verzwakt, waardoor kiezers niet langer verkiezing na verkiezing loyaal op dezelfde partij stemmen (Dalton *et al.*, 2000). In een Europese context zien we een verzwakking van het klassegebaseerd kiesgedrag, waarbij het lidmaatschap van een bepaalde sociale groep steeds minder bepalend wordt voor kiezers wanneer ze hun stem uitbrengen (Lijphart, 1976).

Sociologische benaderingen bekijken de evoluties in stemgedrag als een geleidelijke verandering, die voor een belangrijk deel wordt gedreven door een proces van generationele vervanging, waarbij door generatie na generatie steeds minder op basis van sociostructurele kenmerken wordt gestemd. Als verklaring voor het generationele mechanisme wordt in de eerste plaats verwezen naar secularisering en de-industrialisering, waardoor de groepen die traditioneel voor de breuklijnpartijen stemden, steeds kleiner worden (Aarts & Thomassen, 2008). Daarnaast wordt er van uitgegaan dat het lidmaatschap van bepaalde sociale groepen, als gevolg van een individualiseringsproces, ook minder relevant wordt voor kiezers (Jansen *et al.*, 2011). Russell Dalton (2013, p. 190) verklaart die dalende loyaliteit van kiezers aan bepaalde partijen door een proces van cognitieve mobilisatie, zoals hij het bijvoorbeeld voor de Amerikaanse context beschrijft: “Expanding educational levels, increased access to political information, the growing role of government, and other factors have produced a process of cognitive mobilization that expands the political skills and resources of the average citizen. Consequently, fewer individuals must rely on party loyalties passed down from their parents and reinforced by habitual support for the same party. Instead, more Americans approach politics with a greater ability to judge the candidates and issues without reliance on habitual party loyalties”.

De veranderingen in het stemgedrag van Europese kiezers slaan vooral op het verval van sociostructureel stemmen. Bijgevolg zijn vooral de partijen die ontstonden op de sociale breuklijnen en die zich expliciet op een bepaalde groep in de samenleving richtten het slachtoffer van het verval van het breuklijnenmodel. In Nederland zijn de christendemocratische en sociaaldemocratische partijen bij uitstek partijen die van bij hun oorsprong sterk verweven waren in de breuklijnenstructuur en het systeem van verzuiling (Irwin & Van Holsteyn, 1997). Zowel het christendemocratische CDA als de sociaaldemocratische PvdA werden de afgelopen jaren geconfronteerd met grote electorale verliezen. In deze bijdrage wordt nagegaan in welke mate het electorale verlies van die partijen kan worden toegeschreven aan een proces van generationele vervanging. Voor deze assumptie zijn er tot nog toe weinig empirische bewijzen. Bovendien houdt het onderzoeken van generationele processen in dat men wordt geconfronteerd met het feit dat drie tijdseffecten (leeftijd, cohorten en periodes) met elkaar verweven zijn. Die verwevenheid maakt een

schatting van de afzonderlijke effecten bijzonder moeilijk. In deze bijdrage wordt hiervoor een oplossing gezocht in een hiërarchische *age-period-cohort*-specificatie (HAPC), een benadering die tot nog toe niet werd gehanteerd om inzicht te verwerven in het verval van breuklijnpartijen.

Bovendien wordt onderzocht of cognitieve mobilisatie, naast compositie-effecten, als een drijfveer voor de veranderingen in kiesgedrag kan worden beschouwd. Om die vragen te onderzoeken wordt gebruik gemaakt van de herhaalde cross-sectionele data van het Nederlands Nationaal Kiezersonderzoek (NKO). Via een *cross-classified multilevel*-model worden de kansen om CDA of PvdA te stemmen doorheen de periode 1971-2010 onderzocht.

Eerst volgt een overzicht van de evoluties in stemgedrag en de gevolgen daarvan voor theorieën die kiesgedrag verklaren, met specifieke aandacht voor de Nederlandse context. Daarna wordt dieper ingegaan op zowel de tijdsmechanismen als de oorzaken voor veranderingen. Na een beschrijving van de data die geanalyseerd werden en de methode die daarvoor werd gebruikt, worden de resultaten gepresenteerd. In een discussiesectie wordt ten slotte dieper ingegaan op de belangrijkste conclusies en implicaties.

## 2. Veranderend stemgedrag

### 2.1. *Verval van het breuklijnenmodel*

De afgelopen decennia is het stemgedrag van kiezers in heel West-Europa sterk veranderd. Als een gevolg van die evoluties in de manier waarop kiezers hun keuze maken, zijn ook de modellen die stemgedrag verklaren aan herziening toe. Lipset en Rokkan (1967) benadrukten in de jaren 1960 heel sterk het belang van sociale breuklijnen op electoraal gedrag en zij hadden daarmee een grote invloed op het Europese verkiezingsonderzoek. Lipset en Rokkan stelden vast dat samenlevingen fundamenteel verdeeld waren op basis van religie, sociale klasse en etniciteit. Die breuklijnen werden vervolgens gepolitiseerd, waardoor er ook nauwe banden ontstonden tussen bepaalde groepen in de samenleving en specifieke politieke partijen. De sociale verankering die deze groepen aan kiezers boden, beïnvloedde bijgevolg heel sterk hun stemkeuze.

Ook in de Verenigde Staten wezen de eerste verkiezingsonderzoekers op het belang van sociostructurele factoren bij de stemkeuze. Lazarsfeld *et al.* (1965, p. 27) stelden: "A person thinks, politically, as he is, socially". Stemgedrag was in die context dan ook niet alleen vrij voorspelbaar, maar ook behoorlijk stabiel.

Vanaf de jaren 1970 gingen een aantal onderzoekers tegen dit discours van stabiliteit in. Ze wezen erop dat de onvoorspelbaarheid van stemgedrag toenam en dat dit gepaard ging met een groeiende electorale volatiliteit (Crewe & Denver, 1985; Peder-

sen, 1979). Met die vaststelling startte de zoektocht naar de oorzaken voor de veranderingen en werden de theorieën die stemgedrag verklaren in vraag gesteld en herzien. Zo werd erop gewezen dat de sociale klasse waartoe een kiezer behoort steeds minder bepalend werd voor partijvoorkeur (Franklin *et al.*, 1986). Ook de verklarende kracht van religie voor stemgedrag bleek af te nemen, al verliep dat proces een stuk geleidelijker dan het geval was voor sociale klasse (Dalton, 2008). De vaststelling dat de traditionele theorieën aan verklarende kracht moesten inboeten, verschoof de aandacht van electorale onderzoekers naar de korte termijn. De nadruk werd gelegd op factoren waarvan de invloed tot veel dichterbij de verkiezingsdag terug te brengen is dan het geval is voor sociale klasse of religie (Niemi & Weisberg, 2001).

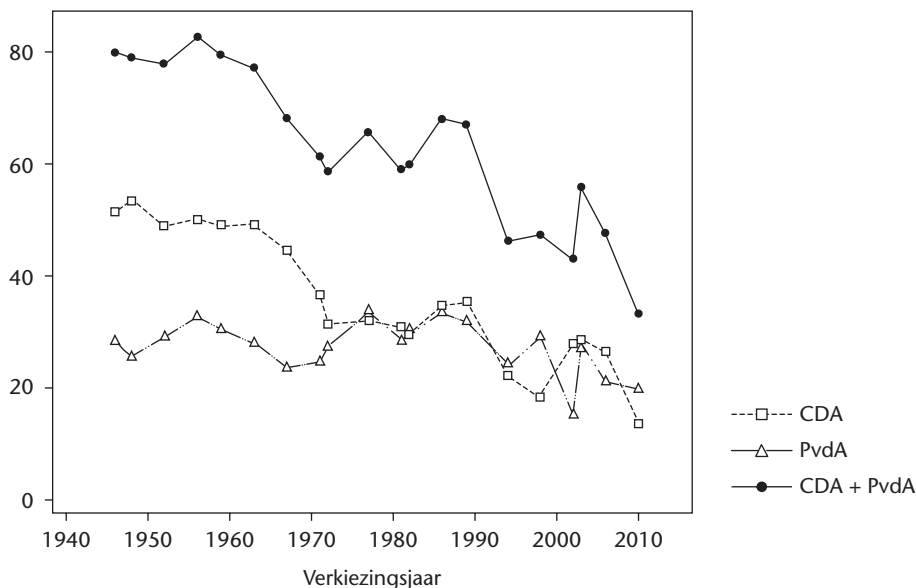
Hoewel er eensgezindheid lijkt te bestaan over het verval van de invloed van sociostructurele variabelen als verklarende factoren voor stemgedrag, gaat een aantal onderzoekers in tegen die benadering. Zo benadrukt Elff (2007) dat vanuit een longitudinaal en comparatief perspectief de daling in het stemmen volgens sociale klasse zeker niet als universeel kan worden gekenmerkt. Anderen wijzen dan weer op methodologische beperkingen in onderzoek dat het verval van sociale klasse als determinant voor stemgedrag aantoont (Brooks, Nieuwbeerta & Manza, 2006; Evans, 2000). Ook religie blijft volgens een aantal wetenschappers een belangrijke verklarende factor voor partijkeuzes (Botterman & Hooghe, 2012; Elff & Rossteutscher, 2011; Minkenberg, 2010; Van der Brug *et al.*, 2009). De conclusie van Elff is dan ook dat verkiezingsonderzoek nog steeds aandacht moet hebben voor sociostructurele variabelen (Elff, 2007; Elff & Rossteutscher, 2011).

## 2.2. Nederland

Nederland levert een kenschetsend voorbeeld van hoe stemgedrag in West-Europa de afgelopen decennia is geëvolueerd. Een focus op Nederland biedt bijgevolg inzichten in het bredere proces dat ook daarbuiten kan worden waargenomen. Nederland was in de naoorlogse periode een prototypisch voorbeeld van het breuklijnenmodel van Lipset en Rokkan (1967). De breuklijnen structureerden het stemgedrag van de Nederlandse kiezers, wat tot uiting kwam in een sterke electorale en politieke stabiliteit (Rokkan, 1977). In de jaren 1950 kon enkel op basis van religie en sociale klasse meer dan 70 procent van de partijvoorkeuren in Nederland worden voorspeld (Irwin & Van Holsteyn, 2008; Lijphart, 1974). Wie gelovig of arbeider was, stemde voor de partijen die deze groepen in de samenleving vertegenwoordigden. Bijgevolg konden de traditionele christendemocratische en sociaaldemocratische partijen op een loyale kiezersbasis rekenen (Andeweg & Irwin, 2009). Vanaf de jaren 1970 nam het belang van zowel religie als sociale klasse voor stemgedrag af, waardoor de verklarende kracht van de sociostructurele modellen erop achteruit ging (Irwin & Van Holsteyn, 2008; van der Kolk, 2000).

Het verval van de breuklijnen als determinanten van stemgedrag in Nederland komt het sterkst tot uiting bij de christendemocratische en sociaaldemocratische partijen CDA en PvdA. Die partijen waren het sterkst verankerd in de breuklijnenstructuur van de Nederlandse samenleving en daarom kan worden verwacht dat zij ook het grootste slachtoffer zijn van het verval van die structuur (Irwin & Van Holsteyn, 1997; van der Kolk, 2000). Aangezien de verwachtingen over het verval van het breuklijnenmodel zich in Nederland vooral toespitsen op de christendemocraten en sociaaldemocraten, wordt in de analyses eveneens op CDA en PvdA gefocust.

De verkiezingsresultaten van de twee traditionele partijen CDA (en haar voorgangers ARP, KVP en CHU) en PvdA voor de naoorlogse periode in Figuur 1 wijzen er inderdaad op dat beide partijen hun stemmenaandeel sterk zagen teruglopen. Samen haalden beide partijen nog ongeveer 80% van de stemmen in de jaren 1950, in 2010 blijft daar nog maar 33 procent van over. De figuur maakt ook duidelijk dat het verval niet geleidelijk maar stapsgewijs verliep. Vooral in 1994 was er een sterke daling in het aantal kiezers dat één van beide partijen verkoos bij de parlementsverkiezingen. De data voor de huidige analyse laten overigens enkel toe om op de periode na 1970 te focussen. Figuur 1 maakt duidelijk dat ook voor die kortere periode een dalende trend waar te nemen is, maar een groot stuk van het verval vond al plaats voor 1970.



Percentages geldige stemmen voor CDA, PvdA en beide partijen samen bij parlementsverkiezingen in Nederland. Voor de verkiezingen van 1971 en 1972 verwijst de score voor CDA naar de gecombineerde resultaten van KVP, ARP en CHU. Bronnen: Andeweg & Irwin, 2009; Van Holsteyn, 2011.

FIGUUR 1. Verkiezingsresultaten van CDA en PvdA bij parlementsverkiezingen, 1946-2010.

Als een antwoord op het verval van het structurele model dat stemgedrag in Nederland verklaarde, verschoven Irwin en Van Holsteyn (1989a; 1989b) de focus naar ideologie. Volgens hen verdeelden een economische dimensie enerzijds en een religieus-seculiere dimensie anderzijds de Nederlandse kiezers. Binnen het ideologische spectrum dat door deze twee ideologische dimensies werd gecreëerd waren een aantal ideologische 'heartlands' terug te vinden. Zo was er een sociaaldemocratisch, een liberaal en een christendemocratisch ideologisch centrum. Ook dit ideologische model is echter ondertussen achterhaald, nu duidelijk is dat de drie traditionele politieke families niet langer domineren binnen hun ideologische ruimte. In de jaren 1980 verklaarde het ideologische model van Irwin en Van Holsteyn (1989a; 1989b) nog vrij goed hoe in Nederland werd gestemd. Een polarisatie rondom immigratie en een groeiend belang van politieke leiders en hun imago maken echter dat ook het ideologische model niet langer volstaat om het stemgedrag bij Nederlandse verkiezingen te verklaren (Aarts & Thomassen, 2008; Irwin & Van Holsteyn, 2008).

### 2.3. *Verskillende tijdsperspectieven*

Hoewel er een debat is over de mate waarin sociostructurele en ideologische breuklijnen vervagen, zijn wetenschappers het erover eens dat groepsverbanden steeds minder belangrijk worden voor kiezers wanneer zij een stem uitbrengen. Meteen nadat deze trend was opgemerkt startte een zoektocht naar wat het verval van het breuklijnenmodel kan verklaren. Die verklaringen kunnen in een tweetal stromingen worden ondergebracht; een eerste – sociologisch – perspectief richt zich op veranderingen in de maatschappij. Een tweede benadering is *top-down* en bestudeert politieke actoren om te verklaren hoe stemgedrag is veranderd (De Graaf, Heath & Need, 2001; Evans & Tilley, 2011). Bovendien gaan beide benaderingen uit van een verschillend tijdsperspectief voor de waargenomen verandering.

De verklaringen die wetenschappers binnen de sociologische school aanhalen, kunnen worden omschreven als processen van geleidelijke verandering in de samenleving (Evans *et al.*, 1991). Van die veranderingen in electoraal gedrag wordt verwacht dat ze worden veroorzaakt door een proces van generationele vervanging. Die verwachting is in de eerste plaats gebaseerd op de vaststelling dat het om een heel geleidelijke evolutie gaat (Franklin, 2004; Hooghe, 2004). Ten tweede weten we dat politieke attitudes en politiek gedrag in principe vrij stabiel zijn. Na een periode van vroege socialisatie, waarin onder meer ouders een grote impact hebben, veranderen politieke preferenties nog nauwelijks (Alwin & Krosnick, 1991; Jennings & Niemi, 1974). Dit geldt in de eerste plaats voor algemene politieke attitudes, maar ook met betrekking tot partijvoorkeur argumenteren onderzoekers dat een stabilisatieproces kan worden waargenomen (Campbell *et al.*, 1960; Sears

& Funk, 1999) Een derde reden om te veronderstellen dat de veranderingen in electoraal gedrag door een proces van generatiewissels worden gedreven is de impact van de *formative years*. De politieke en sociale context waarbinnen kiezers politiek worden gesocialiseerd laten een blijvende invloed na, maar eens gevormd blijven de attitudes binnen een bepaalde generatie vrij stabiel (Franklin, 2004; Plutzer, 2002). Met betrekking tot stemgedrag is al gebleken dat generaties significant verschillen wat hun partijvoorkeur verklaart (van der Brug, 2010; Walczak *et al.*, 2012).

Volgens een *top-down*-benadering, daarentegen, wordt niet verwacht dat de veranderingen geleidelijk plaatsvinden. Politieke actoren als oorzaken voor het verval van het breuklijnenmodel zijn eerder geassocieerd met plotse schokken, waarop het hele electoraat reageert. Als niet zozeer sociologische processen maar politieke effecten domineren, dan zouden we dus een discontinu proces van electorale verandering moeten waarnemen (Evans *et al.*, 1991; Evans & Tilley, 2011; Jansen *et al.*, 2011). Zo is bijvoorbeeld onderzocht wat de impact is van het samensmelten van twee politieke partijen of van het afsplitsen van een groep van een politieke partij (De Graaf *et al.*, 2001; Jansen *et al.*, 2011). Ook strategische ideologische verschuivingen van politieke partijen hebben invloed op de mate waarin sociostructurele factoren stemgedrag bepalen (Evans & Tilley, 2011).

Beide perspectieven, de sociologische benadering enerzijds en het *top-down*-perspectief anderzijds, maken andere assumpties over de snelheid en continuïteit van de veranderingen. Bijgevolg wordt verondersteld dat het onderzoeken van de tijdsdimensie van verandering inzicht geeft over welk van beide benaderingen het bij het rechte eind heeft of dominant is (Evans & Tilley, 2011). Als de sociologische benaderingen effectief de verklaring bieden voor het verval van het breuklijnenmodel en voor het verlies van de traditionele partijen, dan moet op dat vlak een geleidelijke maar continue daling worden waargenomen. Zo'n proces moet tot uiting komen in lineaire effecten (Evans *et al.*, 1991; Jansen *et al.*, 2011). Als de oorzaak daarentegen gelegen is bij het gedrag van politieke partijen, dan wordt een discontinu proces verwacht. De assumptie over verschillende tijdspatronen is gebaseerd op het verschil tussen generatie-effecten en periode-effecten. Bij een *bottum-up*-perspectief staan sociologische perspectieven centraal en wordt verondersteld dat de verandering is gedreven door generationele vervanging. Een *top-down*-benadering daarentegen heeft meer oog voor periode-effecten, die kunnen worden omschreven als veranderingen die alle generaties beïnvloeden.

Hoewel het bestuderen van het tijdspatroon van verandering informatie biedt ten aanzien van de vraag of generationele vervanging dan wel periode-effecten belangrijk zijn, is het geen directe meting van die mechanismes. Bijgevolg geeft die methode geen onmiddellijk inzicht op de grootte van beide effecten (De Graaf *et al.*, 2001). Bovendien is de assumptie dat generationele effecten geleidelijk optreden en periode-effecten geassocieerd zijn met plotse schokken, niet altijd houdbaar. Om

die reden moeten beide effecten expliciet worden gemodelleerd als men inzicht wil verwerven in de vraag of generatie- dan wel periode-effecten verandering veroorzaken. Wanneer specifiek wordt gekeken naar verschillen tussen generaties in sociostructureel stemmen, dan blijkt het vaak moeilijk om periode- en generatie-effecten te onderscheiden. Bovendien moet dan rekening worden gehouden met de invloed van leeftijd (Van der Brug, 2010).

Specifiek voor Nederland onderzochten De Graaf *et al.* (2001) de impact van *bottom-up*- en *top-down*-processen en de interactie tussen beide op confessioneel stemmen en stemmen volgens sociale klasse. Ze kwamen daarbij tot de bevinding dat voor het dalende religieus stemmen de politieke verklaring, het samensmelten van de confessionele partijen tot het CDA, een belangrijke rol heeft gespeeld. Voor het verval van stemmen volgens sociale klasse, daarentegen, geven ze de voorkeur aan sociologische verklaringen (De Graaf *et al.*, 2001; Jansen *et al.*, 2011). In dit artikel wordt de vraag welke tijdseffecten de geobserveerde veranderingen in stemmen voor de traditionele partijen verklaren onderzocht door middel van een hiërarchische specificatie. Deze benadering van het *age-period-cohort*-identificatieprobleem is tot nog toe nog niet gehanteerd met betrekking tot stemmen voor breuklijnpartijen.

## 2.4. *Drijfveren voor verandering*

In deze bijdrage wordt gekeken naar de oorzaken voor het verval van CDA en PvdA. De christendemocraten en sociaaldemocraten profileerden zich op de breuklijnen in de samenleving en waren traditioneel de grootste partijen in Nederland. Het verval van beide partijen wordt vooral als een gevolg van het afnemende sociostructureel stemmen geïnterpreteerd, gedreven door processen van secularisering en de-industrialisering. Sociologische verklaringen liggen dan ook voor de hand in een zoektocht naar de oorzaken waardoor steeds minder kiezers nog CDA of PvdA stemmen. Er wordt ingezoomd op twee mechanismes die de sociologische veranderingen kunnen verklaren: een compositie-effect en een proces van cognitieve mobilisatie.

### 2.4.1. *Compositie-effect*

Een eerste verandering in de samenleving die als verklaring voor het verval van de breuklijnen kan worden aangehaald is de samenstelling van het electoraat (van der Kolk, 2000). De groepen die traditioneel het sterkst verankerd waren met het breuklijnenmodel, zijn kleiner geworden. Als gevolg daarvan zien de traditionele partijen hun loyale kiezersbasis verdwijnen.

Net als in andere Europese landen is in Nederland het aantal gelovigen onder invloed van een seculariseringsproces teruggelopen (Aarts & Thomassen, 2008;



## ONTZUILING VAN KIESGEDRAG

Knutsen, 2004; Pollack, 2008). Daarnaast zorgde de de-industrialisering ervoor dat ook de arbeidersklasse kleiner werd (Best, 2012; De Graaf *et al.*, 2001). Uit tabel 1 blijkt dat het aantal Nederlanders dat zichzelf als lid van een van de christelijke kerken beschouwt gestaag is afgenomen. Katholieken, Nederlands hervormden en gereformeerden samen maakten begin jaren 1970 nog 66% van het electoraat uit. In 2010 is die groep met een christelijke denominatie gereduceerd tot ongeveer 36% van het kiespubliek. Voor de arbeiders zien we een gelijkaardige, maar minder eenduidige daling van hun aandeel in de Nederlandse samenleving. Begin jaren 1970 noemde ongeveer 45% van de Nederlanders zichzelf arbeider, in 2010 is dat nog een kleine 30%.

Los van de vraag of religieuze kiezers nog steeds CDA stemmen en arbeiders PvdA, is het potentieel aan kiezers dat die groepen vertegenwoordigden voor beide traditionele partijen sterk geslonken. Een deel van de verklaring voor het verval van het breuklijnenmodel moet dan ook worden gezocht bij de verschuivingen in de compositie van het kiezerspubliek. Van de grote veranderingen in de sociale samenstelling van het electoraat wordt verwacht dat ze de verkiezingsresultaten van CDA en PvdA hebben aangetast.

TABEL 1. Religieuze denominatie en sociale klasse in Nederland, 1971-2010.

	% respondenten NKO met christelijke denominatie	% respondenten NKO dat zichzelf omschrijft als lid van de arbeidersklasse
1971	66	45
1972	67	43
1977	63	49
1981	62	44
1982	58	38
1986	51	38
1994	46	28
1998	47	26
2002	47	17
2006	40	32
2010	36	29

Bron: Nationaal Kiezersonderzoek (NKO), 1971-2010. Percentages gebaseerd op ongewogen data. Als christelijke denominatie werden alle respondenten gecodeerd die zichzelf katholiek, Nederlands hervormd of gereformeerd noemen. De overige respondenten beschouwen zich al niet religieus of als lid van een andere religieuze groep. Als lid van de arbeidersklasse werden alle respondenten gecodeerd die zichzelf als lid van de gewone arbeidersklasse of hogere arbeidersklasse beschouwen.

#### 2.4.2. Cognitieve mobilisatie

Niet alleen worden de groepen die traditioneel aan een welbepaalde partij waren verbonden kleiner, voor wie nog arbeider of religieus is, wordt dit lidmaatschap

van een sociale groep minder belangrijk bij het maken van een stemkeuze (Aarts & Thomassen, 2008). De breuklijnen in de samenleving verliezen dus hun politieke relevantie en kiezers maken hun partijkeuze op een onafhankelijke manier (Rose & McAllister, 1986). In de samenleving vervagen de grenzen tussen wie al dan niet religieus is en tussen arbeiders en wie niet tot de arbeidersklasse behoort. Als een gevolg daarvan nemen ook de verschillen in politieke voorkeur tussen die groepen geleidelijk af (De Graaf *et al.*, 2001; Jansen *et al.*, 2011). Als verklaring voor het vervagen van de breuklijnen kan uiteraard worden gekeken naar politieke processen. Het pacificeren van politieke conflicten maakt de sociale breuklijnen vanzelfsprekend minder relevant (Franklin *et al.*, 2009). Daarnaast kunnen sociologische perspectieven als verklaring naar voor worden geschoven; zo wijst Dalton (1984; 2013) op een proces van *cognitive mobilization* in de samenleving.

Dalton vertrekt vanuit de bevinding dat er de afgelopen decennia in de hele geïndustrialiseerde wereld belangrijke verschuivingen zijn geweest op het vlak van politiek gedrag. Hij stelt vast dat het aantal partijleden overal systematisch afneemt, dat minder mensen zich nog met een bepaalde partij identificeren, dat *split-ticket voting* frequenter voorkomt en dat stemgedrag volatieler wordt. Al deze veranderingen wijzen erop dat de banden tussen kiezers en politieke partijen verzwakken (Dalton, 1984; Dalton *et al.*, 2000).

Als verklaring voor de *dealignment* die hij vaststelt, wijst Dalton op een proces van cognitieve mobilisatie. Een onderwijsrevolutie zorgde voor een bredere toegang tot hoger onderwijs, waardoor het onderwijsniveau van het kiezerspubliek sterk is verhoogd. Bovendien zorgden omwentelingen in het medialandschap, met de komst van televisie en internet, ervoor dat kiezers vandaag toegang hebben tot een veelvoud aan politieke informatie van wat in de jaren 1950 en 1960 het geval was. Kiezers beschikken over steeds meer informatie, die ze door het stijgende onderwijsniveau ook beter kunnen verwerken (Dalton, 2013). Het gevolg van dit proces van cognitieve mobilisatie is dat kiezers zich bij het stemmen niet langer hoeven te baseren op *cognitive shortcuts* zoals het lidmaatschap van een bepaalde groep of zuil. De kiezers hebben zich losgemaakt van hun groepsverbanden en hebben de cognitieve mogelijkheden om zelf en onafhankelijk van sociale structuren een partijkeuze te maken (Dalton, 1984; 2013; Dalton *et al.*, 2000).

Op een geaggregeerd niveau lijkt de relatie die Dalton legt tussen cognitieve mobilisatie en *dealignment* inderdaad te kloppen. Stijgende onderwijsniveaus en een groeiende stroom aan informatie gaan gepaard met *dealignment* en met het verval van het breuklijnenmodel. Op het individuele niveau is deze relatie echter nog niet aangetoond. Bij een focus op individuele kiezers blijkt zelfs de tegenovergestelde relatie: de meest politiek gesofisticeerde kiezers identificeren zich significant vaker met een bepaalde politieke partij (Albright, 2009; Dassonneville, Hooghe & Vanhoutte, 2012).

### 2.5. Hypotheses

De dominante stroming in de literatuur over het verval van breuklijnpartijen is sociologisch van aard. Om die reden kan voor beide partijen worden verondersteld dat een proces van generatiele vervanging de belangrijkste reden is voor het verlies aan stemaandeel sinds het begin van de jaren 1970. Bijgevolg kunnen we verwachten dat er significante verschillen zijn tussen geboortecohorten in de kans om CDA of PvdA te stemmen.

H1: Er is significante variantie tussen geboortecohorten in de kans om CDA of PvdA te stemmen.

Als verklaring voor een geleidelijk proces van generatiele vervanging kan in de eerste plaats naar compositie-effecten worden verwezen. Daarnaast wordt verondersteld dat sociostructurele factoren steeds minder belangrijk worden. Bovendien wordt ervan uitgegaan dat een proces van cognitieve mobilisatie als oorzaak voor dit verzwakkende effect kan worden aangewezen. Er kan dan worden verondersteld dat er, controlerend voor de veranderende samenstelling van het electoraat, significante verschillen zijn tussen geboortecohorten in het effect van sociostructurele factoren enerzijds en cognitieve mobilisatie anderzijds om CDA of PvdA te stemmen.

H2: Er is significante variantie tussen geboortecohorten in het effect van sociostructurele factoren op stemmen voor CDA en PvdA

H3: Er is significante variantie tussen geboortecohorten in het effect van cognitieve mobilisatie op stemmen voor CDA en PvdA

## 3. Data en methodes

Voor de analyses wordt gebruik gemaakt van de cumulatieve data van de verkiezings surveys van het Nationaal Kiezersonderzoek (NKO) uit 1971, 1972, 1977, 1981, 1982, 1986, 1994, 1998, 2002, 2006 en 2010.<sup>2</sup> De data kunnen worden omschreven als herhaald cross-sectioneel verkiezingsonderzoek. Elke survey is representatief en gebaseerd op een toevallige steekproef (Todosijevic, Aarts & Van der Kaap, 2010). De dataset bevat gegevens over 22.417 respondenten, met voor elke survey tussen de 1.526 en 2.623 observaties. Hoewel de surveys onafhankelijk van elkaar werden opgezet, bevat de cumulatieve datafile voor elk surveyjaar identieke en geharmoniseerde variabelen (Schmeets & Van der Bie, 2008). Dat maakt de data geschikt voor een longitudinale analyse van evoluties in kiesgedrag doorheen de periode 1971-2010. Een extra voordeel is dat cross-sectionele data, in tegenstelling

tot panelstudies, geen vertekening vertonen als gevolg van een dalende respons in de opeenvolgende golven van een panelonderzoek (Wass, 2007).

Cohortenonderzoek wordt steeds geconfronteerd met het identificatieprobleem. Wanneer onderzoekers de effecten van leeftijd, geboortecohorten en periodes willen onderscheiden, moeten ze vaststellen dat de drie effecten lineair afhankelijk zijn van elkaar. Als een gevolg daarvan kunnen de drie effecten niet in eenzelfde model worden opgenomen en is het schatten van afzonderlijke effecten bijzonder moeilijk (Glenn, 1976; Mason *et al.*, 1973). In de literatuur zijn al verschillende benaderingen naar voor geschoven om dit identificatieprobleem te omzeilen en toch de drie tijdseffecten voor verschillende fenomenen te onderzoeken. Zo wordt soms geselecteerd voor een beperkt aantal categorieën per tijdseffect of worden proxy-variabelen toegevoegd om de impact van periode- of cohorde-effecten op te vangen. Alle mogelijke benaderingen komen tegen een kostprijs en een ultieme oplossing is nog niet gevonden (Alwin & McCammon, 2006). In dit artikel wordt de aanpak van Yang en Land (2006; 2008) gevolgd en wordt een hiërarchische specificatie ontwikkeld. De benadering maakt gebruik van het feit dat in herhaald cross-sectioneel onderzoek respondenten kunnen worden beschouwd als tegelijkertijd genest in zowel geboortecohorten als in verkiezingsjaren. Dat er voor verschillende verkiezingsperiodes leden van verschillende geboortecohorten in de data zijn opgenomen, doorbreekt de lineaire afhankelijkheid van de tijdseffecten. Via een *random-effects*-specificatie kan worden nagegaan in welke mate er, controlerend voor leeftijdseffecten, variantie is tussen geboortecohorten enerzijds en verkiezingsjaren anderzijds.

De focus voor deze analyse ligt in de eerste plaats bij de traditionele partijen CDA en PvdA en bij de vraag welke tijdseffecten het verval van die breuklijnpartijen verklaren. Aangezien een hiërarchische specificatie inzicht kan geven in de tijdseffecten, worden de analyses beperkt tot twee hiërarchische logistische regressies, waarbij al of niet stemmen voor CDA en al of niet stemmen voor PvdA de afhankelijke variabelen zijn. Deze methode heeft het grote voordeel leeftijds-, cohorde- en periode-effecten te modelleren. Dat voordeel komt echter tegen een prijs, want de dichotomisering impliceert een verlies aan informatie met betrekking tot de partijkeuze die kiezers maken. De partijen CDA en PvdA zijn, over de periode 1971-2010, de grootste partijen in Nederland. In de totale *sample* van 15.635 respondenten waarop de analyses zijn gebaseerd, gaf 26,77% aan CDA te hebben gestemd, terwijl 25,69% van de stemvoorkeuren naar de PvdA ging.

De afhankelijke variabelen zijn dichotoom; voor de eerste afhankelijke variabele wordt stemmen voor CDA afgezet tegenover stemmen voor alle andere partijen, voor de tweede afhankelijke variabele wordt hetzelfde gedaan voor PvdA. De centrale vragen voor deze analyse zijn in welke mate de breuklijnpartijen CDA en PvdA kiezers hebben verloren doorheen de periode 1971-2010 en of de daling vooral wordt gedreven door een proces van generationele vervanging of door periode-effecten. Om die twee mogelijke tijdseffecten te onderscheiden, worden zowel geboortecohorten als

het verkiezings- en dus surveyjaar in de analyse opgenomen, bovendien wordt daarbij gecontroleerd voor het effect van leeftijd. Via de cohorten krijgen we inzicht in generatie-effecten, aangezien een generatie in essentie een cohorte of groep cohorten is die beïnvloed is door dezelfde gebeurtenissen (Mannheim, 1928). Geboortecohorten zijn gecodeerd in intervallen van 5 jaar, op basis van geboortedatum.<sup>3</sup> Gebruik maken van intervallen van 5 jaar bij het analyseren van cohorten is in lijn met eerder onderzoek en de traditie binnen demografie (Yang & Land, 2006). Hoewel niet elke cohorte ook een generatie vormt, kan de cohortenanalyse wel inzicht bieden in verschillen tussen generaties. Bovendien laat de operationalisering in gelijke geboortecohorten toe om de data voor zich te laten spreken, wat niet het geval is wanneer enkel wordt gekeken naar een beperkt aantal vooraf gedefinieerde generaties.

Met betrekking tot de generationele vervanging worden de twee theorieën die in het overzicht van de literatuur aan bod kwamen getest: compositie-effecten en cognitieve mobilisatie. Om na te gaan in welke mate compositie-effecten de verschillen tussen geboortecohorten verklaren, wordt het effect van religieuze denominatie (katholiek, gereformeerd, Nederlands hervormd, een andere religie of niet religieus), religieuze praktijk (van bijna nooit naar minstens één keer per week, op een 1 tot 5-schaal), gender en sociale klasse (zelf gerapporteerd lidmaatschap van een bepaalde sociale klasse; gewone arbeidersklasse, hogere arbeidersklasse, gewone middenklasse, hogere middenklasse, hogere klasse) op stemvoorkeur onderzocht. Bovendien wordt getest of het effect van die sociostructurele variabelen voor stemgedrag verschilt voor verschillende geboortecohorten.

Als verklaring voor het verzwakken van de sociostructurele variabelen voor stemgedrag wordt in de literatuur verwezen naar een proces van cognitieve mobilisatie. Om die theorie empirisch te testen wordt gebruik gemaakt van een cognitieve mobilisatie-index die naar analogie met het werk van Dalton (2007; 2012) is gebaseerd op een somschaal van metingen van opleidingsniveau (lager opgeleid, hoger secundair onderwijs, hoger onderwijs) en politieke interesse (niet geïnteresseerd, matig geïnteresseerd en erg geïnteresseerd). Wie op deze somschaal (0 tot 4) een waarde 3 of 4 scoort, wordt gecodeerd als hoog cognitief gemobiliseerd. Wie een lage score heeft op deze somschaal wordt beschouwd als laag cognitief gemobiliseerd. De analyse laat toe om na te gaan of cognitieve mobilisatie de verschillen doorheen de periode 1971-2010 verklaart en of het effect van cognitieve mobilisatie op stemgedrag is veranderd.

#### 4. Resultaten

Om na te gaan in welke mate de verschuivingen in het stemmenaandeel van CDA en PvdA kunnen worden verklaard door cohorte- of periode-effecten, worden aparte analyses gedaan voor beide partijen (tabellen 2 en 3). In een eerste stap wordt

een nulmodel geschat, dat op het individuele niveau enkel het effect van leeftijd bevat. Er wordt wel *random* variantie gespecificeerd op het niveau van geboortecohorten en op het niveau van verkiezingsjaren. Bovendien wordt niet uitgegaan van lineaire tijdseffecten, want ook een niet-continue verschuiving van cohorte tot cohorte of van verkiezing tot verkiezing is mogelijk. Deze *random effects*-nulmodellen laten toe om na te gaan hoeveel van de variantie doorheen de tijd in de kans om CDA of PvdA te stemmen kan worden toegeschreven aan geboortecohorten enerzijds en verkiezingsjaren anderzijds.

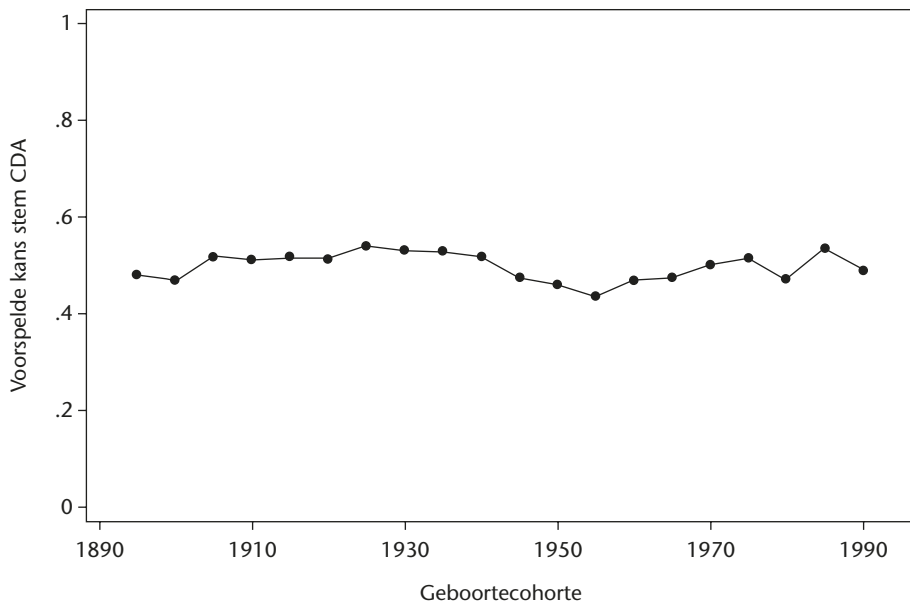
De resultaten van de nulmodellen in tabellen 3 en 4 geven inzicht in de omvang van de verschillende tijdseffecten. Voor het CDA is een significant cohorteneffect waarneembaar. Controlerend voor verkiezingsjaren en leeftijdseffecten, blijken er verschillen in de kans om CDA te stemmen tussen verschillende geboortecohorten. Daarnaast is er een significante variantie op het niveau van verkiezingsjaren. Ook voor de sociaaldemocratische PvdA is er significante variantie op het niveau van geboortecohorten, maar de omvang is nog een stuk beperkter dan voor het CDA. Voor zowel de christendemocraten als voor de sociaaldemocraten lijken generatie-effecten wel degelijk een rol te spelen in het electorale verval. Voor beide partijen is echter duidelijk dat de verschillen doorheen de periode 1971-2010 vooral kunnen worden verklaard door verschuivingen van verkiezing tot verkiezing. Hypothese 1, die stelt dat het verval van CDA en PvdA kan worden verklaard door een proces van generatonele vervanging van het electoraat, kan worden bevestigd. Toch is enige nuance nodig: voor beide partijen zijn verkiezingseffecten van groter belang. De resultaten lijken dan ook in te gaan tegen de stelling van De Graaf *et al.* (2001) dat voor het afnemende stemmen volgens sociale klasse sociologische verklaringen te verkiezen zijn.

De dominantie van verkiezingsjaareffecten voor het verval van het CDA blijkt ook uit een vergelijking van de figuren 2 en 3. De schaal voor deze figuren is dezelfde, waardoor de grootte van de effecten direct kan worden vergeleken. Figuur 2 geeft de voorspelde kans voor een stem op CDA weer per cohorte en controlerend voor verkiezingsjaareffecten en leeftijd, op basis van het nulmodel in Tabel 2.<sup>4</sup> De trend voor geboortecohorten blijkt niet eenduidig; er is een duidelijke daling vast te stellen in de kans om CDA te stemmen voor de cohorten geboren na 1940, maar dit lijkt zich te hebben hersteld. Op het vlak van verkiezingsjaren zijn grote verschillen waarneembaar, waarbij vooral de sterke daling in 1994 in het oog springt.

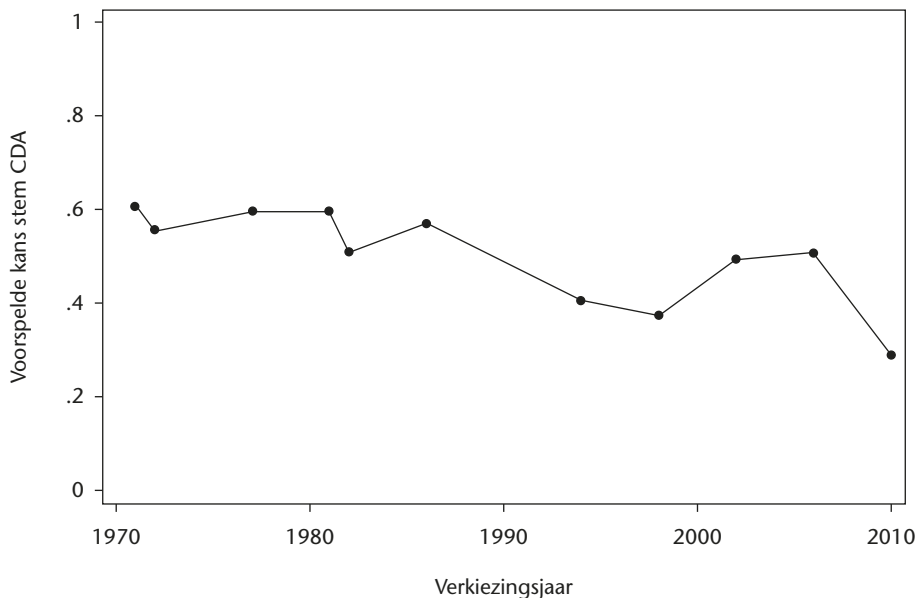
Uit het nulmodel in Tabel 3 blijkt dat er voor PvdA een beperkte maar significante variantie is op het niveau van geboortecohorten. Dat een proces van generatonele vervanging slechts beperkt lijkt bij te dragen tot het electorale verlies van de sociaaldemocraten wordt ook weerspiegeld in Figuur 4. De kans om PvdA te stemmen, berekend op basis van het nulmodel in Tabel 3, blijft cohorte na cohorte vrij stabiel. Enkel voor de cohorten geboren tussen 1940 en 1950 is er een lichte toename in de kans om PvdA te stemmen, maar voor de jongste geboortecohorten is de kans PvdA te stemmen weer afgenomen. Figuur 5 toont aan dat, net als voor

ONTZUILING VAN KIESGEDRAG

CDA, goede en minder goede verkiezingen elkaar afwisselen. Controlerend voor cohorthe- en leeftijdseffecten is geen eenduidig periode-effect waarneembaar.

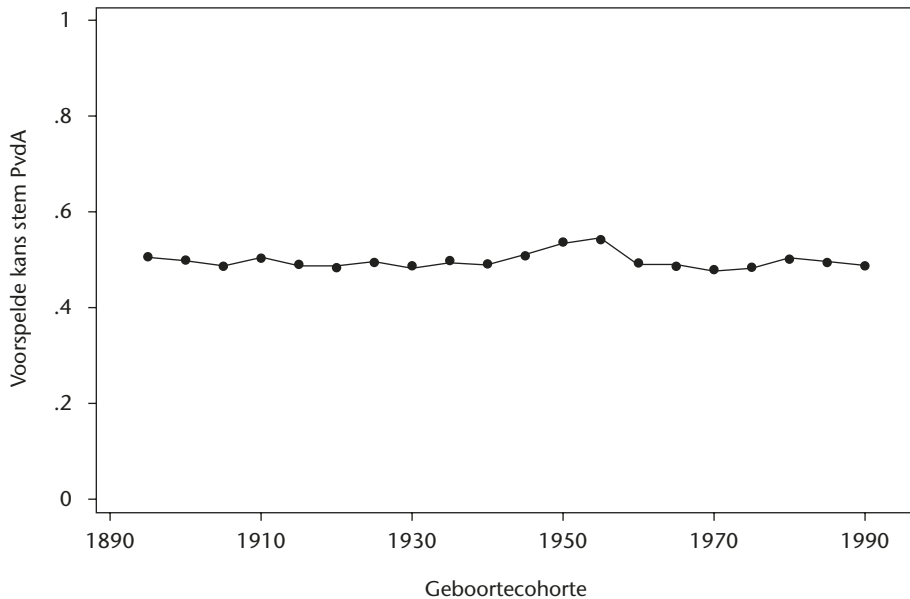


FIGUUR 2. Voorspelde kans stem voor CDA per geboortecohorte.

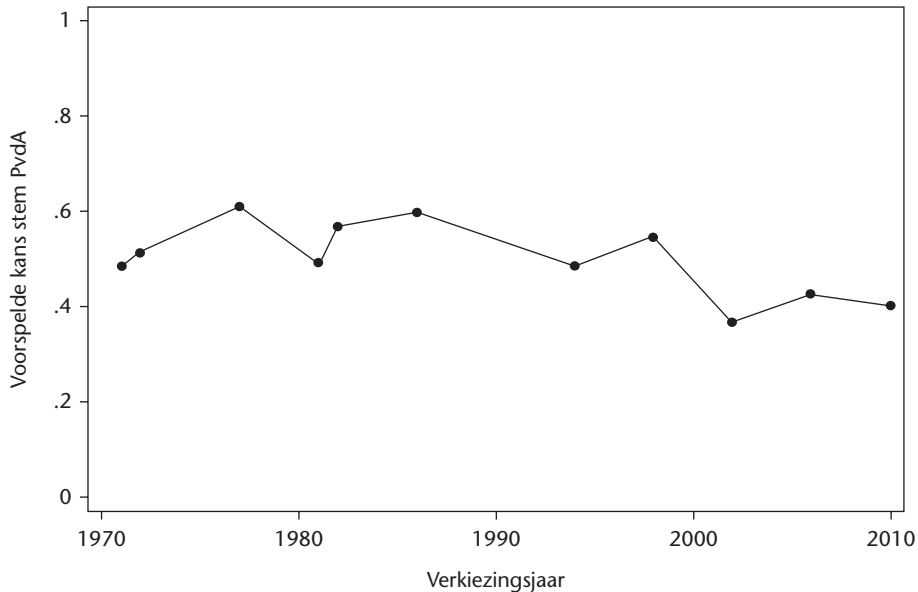


FIGUUR 3. Voorspelde kans stem voor CDA per verkiezingsjaar.

ONTZUILING VAN KIESGEDRAG



FIGUUR 4. Voorspelde kans stem voor PvdA per geboortecohorte.



FIGUUR 5. Voorspelde kans stem voor PvdA per verkiezingsjaar.



In de volgende modellen in Tabel 2 wordt geprobeerd om de tijdseffecten in de kans om CDA te stemmen te verklaren op basis van theorieën van compositie-effecten en cognitieve mobilisatie. In de tabel worden voor de *fixed effects odds ratios* weergegeven, die de kans om CDA te stemmen aanduiden. Een *odds*-waarde groter dan 1 wijst op een positief effect; de variabele vergroot in dat geval de kans om CDA te stemmen. Een *odds*-waarde kleiner dan 1 wijst op een negatief effect; een toename van de onafhankelijke variabele verkleint bijgevolg de kans om CDA te stemmen.

Uit het nulmodel bleek al dat er significante variantie is, zowel op het niveau van geboortecohorten als op het niveau van verkiezingsjaren. Het significante leeftijdseffect wijst erop dat naarmate kiezers ouder worden, de kans om CDA te stemmen licht toeneemt. In model II wordt onderzocht of sociostructurele factoren verschillen in de kans om CDA te stemmen verklaren en in welke mate compositie-effecten als verklaring voor de cohorte-effecten kunnen worden aangezien. Zoals kon worden verwacht, speelt religie een grote rol in de kans om CDA te stemmen. Voor alle denominaties geldt dat de kans om CDA te stemmen significant kleiner is dan de kans dat een katholieke kiezer CDA stemt. Ook religieuze praktijk heeft een significant effect: hoe vaker kiezers religieuze erediensten bijwonen, hoe groter de kans dat ze hun stem aan het CDA geven. Op het vlak van sociale klasse blijkt verder dat wie zichzelf als lid van de middenklasse beschouwt, een significant grotere kans heeft om CDA te stemmen dan kiezers uit de gewone arbeidersklasse. Geslacht, religieuze denominatie, religieuze praktijk en sociale klasse toevoegen aan het model reduceert de variantie tussen geboortecohorten. De variantiecomponent voor geboortecohorten daalt van 0,021 naar 0,007, wat erop wijst dat een groot deel van de verschillen tussen geboortecohorten in de kans om CDA te stemmen effectief kan worden verklaard door verschuivingen op het vlak van religie en sociale klasse. Bijgevolg kan worden gesteld dat compositie-effecten een grote rol spelen in de verklaring van het verval van CDA.

In een derde model (model III in Tabel 2) wordt ook gecontroleerd voor het niveau van cognitieve mobilisatie van kiezers. Ook cognitieve mobilisatie is een traag proces, waarvan in de eerste plaats wordt verwacht dat het een verklaring biedt voor de geleidelijke veranderingen, zoals die worden opgevangen via cohorte-effecten. Cognitieve mobilisatie blijkt een significante voorspeller van de kans om CDA te stemmen: kiezers die hoog cognitief gemobiliseerd zijn, hebben ongeveer 20 procent minder kans om CDA te stemmen dan de laag cognitief gemobiliseerden. Uit de stabiele pseudo  $R^2$ -waarde blijkt echter dat de verklarende kracht van het model door het toevoegen van de cognitieve mobilisatie-index nauwelijks toeneemt. Een verklaring voor de verschillen tussen geboortecohorten biedt de cognitieve mobilisatie-index bovendien niet. De variantie op het niveau van zowel geboortecohorten als verkiezingsjaren blijft vrij stabiel.

TABEL 2. *Cross classified random effects* binaire logistische regressie, verklaren van stem voor CDA, 1971-2010.

	Model I	Model II	Model III	Model IV	Model V
	Exp(B)	Exp(B)	Exp(B)	Exp(B)	Exp(B)
<b>Fixed Effects</b>					
Intercept	0,153***	0,107***	0,116***	0,202***	0,107***
Leeftijd	1,019***	1,013***	1,012***	1,001 ns	1,014***
Geslacht (ref: vrouw)		1,040 ns	1,009 ns	1,017 ns	1,007 ns
Religieuze denominatie (ref: katholiek)					
Gereformeerd		0,503***	0,504***	0,532***	0,540***
Nederlands hervormd		0,825**	0,825**	0,877 ns	0,845*
Andere denominatie		0,125***	0,126***	0,137***	0,145***
Niet religieus		0,208***	0,210***	0,202***	0,197***
Religieuze praktijk		1,557***		1,513***	1,546***
Sociale klasse (ref: lage arbeidersklasse)					
Arbeidersklasse		1,020 ns	1,041 ns	1,043 ns	1,058 ns
Middenklasse		1,376***	1,451***	1,457***	1,458***
Hogere middenklasse		1,029 ns	1,147 ns	1,132 ns	1,133 ns
Hogere klasse		0,909 ns	1,023 ns	1,011 ns	0,993 ns
Cognitieve mobilisatie (ref: laag)			0,803***	0,851*	0,797***
<b>Random Effects Variantie Componenten</b>					
Geboortecohorten	0,021 (0,011)*	0,007 (0,007) ns	0,008 (0,007) ns	0,000 (0,000) ns	0,006 (0,006) ns
Religieuze praktijk				0,022 (0,010)*	
Sociale klasse				0,001 (0,002) ns	
Cognitieve mobilisatie				0,028 (0,022) ns	
Verkiezingsjaren	0,174 (0,077)*	0,112 (0,050)*	0,115 (0,051)*	0,132 (0,059)*	0,254 (0,127)*
Religieuze praktijk					0,020 (0,009)*
Sociale klasse					0,004 (0,003)
Cognitieve mobilisatie					0,008 (0,015) ns
LL	-8.656,293	-6.877,221	-6.868,810	-6.851,150	-6.820,664
McFadden R <sup>2</sup>		0,206	0,206	0,209	0,212
N	15.635	15.635	15.635	15.635	15.635

Bron: NKO, 1971-2010, ongewogen data. Resultaten van *cross classified random effects* binaire logistische regressies in Stata. Voor *fixed effects* wordt de *odds ratio* weergegeven. *Random effects* variantie componenten en *standard errors* worden gerapporteerd. Significantieniveaus: ns: niet significant; \*:  $p < 0,05$ ; \*\*:  $p < 0,01$ ; \*\*\*:  $p < 0,001$  (tweezijdige test voor *fixed effects*, eenzijdige test voor variantiecomponenten)

In de vorige modellen werd onderzocht wat de impact van verschillende variabelen is op de kans om CDA te stemmen. Een blik op de variantiecomponenten bood inzicht in de vraag of die variabelen ook verschillen doorheen de tijd opvangen. In de laatste twee modellen in tabel 2 ten slotte, wordt expliciet nagegaan of het ef-

fect van sociostructurele variabelen enerzijds en cognitieve mobilisatie anderzijds significant verschilt tussen geboortecohorten en tussen verkiezingsjaren. Op die manier wordt expliciet nagegaan of, los van compositie-effecten, de impact van die variabelen significant verschilt voor kiezers van verschillende geboortecohorten of in verschillende verkiezingen (Yang, 2008). In model IV worden *random* cohortenvarianties gespecificeerd in het effect van religieuze praktijk,<sup>5</sup> sociale klasse<sup>6</sup> en cognitieve mobilisatie. De resultaten tonen significante cohortenverschillen in het effect van religieuze praktijk op stemmen voor het CDA. Het effect van cognitieve mobilisatie en het effect van sociale klasse verschilt niet significant voor verschillende geboortecohorten. In model V wordt hetzelfde gedaan voor verkiezingsjaren; ook hier blijkt het effect van religieuze praktijk significant verschillend voor de verschillende groepen, terwijl het effect van cognitieve mobilisatie en het effect van sociale klasse op CDA stemmen niet significant verschillen van verkiezing tot verkiezing. Voor het CDA kunnen we de tweede hypothese dus bevestigen: er zijn significante verschillen in het effect van de sociostructurele variabelen tussen kiezers uit verschillende geboortecohorten. Hypothese 3 moet worden verworpen, want er is geen significante variantie tussen geboortecohorten in het effect van cognitieve mobilisatie op stemmen voor het CDA.

Ook voor de PvdA wordt het verval vooral gedreven door verkiezingsjaareffecten. Er is een significante maar beperkte variantie in de kans om PvdA te stemmen op het niveau van geboortecohorten. Ook voor de Nederlandse sociaaldemocraten kan Hypothese 1 niet worden verworpen: de significante verschillen tussen geboortecohorten geven aan dat een beperkt deel van de evolutie doorheen de tijd door cohortevershillen is gedreven. De resultaten in model II (tabel 3) geven aan dat sociostructurele kenmerken een rol spelen in de kans om PvdA te stemmen. Gereformeerden, kiezers met een andere religieuze denominatie en niet-religieuze kiezers hebben allemaal een grotere kans om PvdA te stemmen dan katholieke kiezers. Nederlands hervormde kiezers hebben een significant kleinere kans om PvdA te stemmen dan katholieken. Ook het effect van religieuze praktijk is significant: hoe vaker een religieuze eredienst wordt bijgewoond, hoe kleiner de kans om PvdA te stemmen. Uiteraard speelt ook sociale klasse een rol in de kans om PvdA te stemmen. Alle groepen hebben een significant kleinere kans om PvdA te stemmen dan de gewone arbeidersklasse. Bovendien wordt de kans om PvdA te stemmen alsmate kleiner naarmate kiezers zichzelf hoger op de sociale ladder plaatsen. Ondanks het belang van deze sociostructurele variabelen als verklaring voor sociaaldemocratisch stemmen en de evoluties in de samenleving met betrekking tot religie en sociale klasse, wijzen de tijdscomponenten op beperkte verschillen tussen geboortecohorten. Bij het opnemen van de cognitieve mobilisatie-index in het model (model III) blijkt dit geen significante verklaring te bieden voor de kans om PvdA te stemmen. Ondanks het belang van sociostructurele variabelen voor stemgedrag, lijken ze dus geen sterke verklaring te bieden voor de evolutie

TABEL 3. *Cross classified random effects* binaire logistische regressie, verklaren van stem voor PvdA, 1971-2010.

	Model I	Model II	Model III	Model IV	Model V
	Exp(B)	Exp(B)	Exp(B)	Exp(B)	Exp(B)
<b>Fixed Effects</b>					
Intercept	0,269***	0,803 ns	0,791 ns	0,382**	0,764 ns
Leeftijd	1,005***	1,009***	1,009***	1,024***	1,009***
Geslacht (ref: vrouw)		1,159***	1,165***	1,163***	1,169***
Religieuze denominatie (ref: katholiek)					
Gereformeerd		1,377***	1,377***	1,360***	1,341***
Nederlands hervormd		0,335***	0,335***	0,327***	0,337***
Andere denominatie		2,739***	2,731***	2,749***	2,584***
Niet religieus		1,569***	1,565***	1,586***	1,584***
Religieuze praktijk		0,651***	0,651***	0,651***	0,656***
Sociale klasse (ref: lage arbeidersklasse)					
Arbeidersklasse		0,661***	0,657***	0,675***	0,686***
Middenklasse		0,354***	0,350***	0,350***	0,354***
Hogere middenklasse		0,246***	0,240***	0,234***	0,228***
Hogere klasse		0,177***	0,172***	0,166***	0,162***
Cognitieve mobilisatie (ref: laag)			1,047 ns	0,976 ns	1,045 ns
<b>Random Effects Variantie Componenten</b>					
Geboortecohorten	0,009 (0,005)*	0,008 (0,005) ns	0,008 (0,005) ns	0,028 (0,034) ns	0,007 (0,005) ns
Religieuze praktijk				0,013 (0,009) ns	
Sociale klasse				0,016 (0,011) ns	
Cognitieve mobilisatie				0,057 (0,047) ns	
Verkiezingsjaren	0,097 (0,043)*	0,150 (0,066)*	0,153 (0,068)*	0,305 (0,142)*	0,808 (0,366)*
Religieuze praktijk					0,017 (0,009)*
Sociale klasse					0,023 (0,012)*
Cognitieve mobilisatie					0,035 (0,028) ns
LL	-8.775,463	-7.676,292	-7.675,859	-7.661,731	-7.636,227
McFadden R <sup>2</sup>		0,125	0,125	0,127	0,130
N	15.635	15.635	15.635	15.635	15.635

Bron: NKO, 1971-2010, ongewogen data. Resultaten van *cross classified random effects* binaire logistische regressies in Stata. Voor *fixed effects* wordt de *odds ratio* weergegeven. *Random effects* variantie componenten en *standard errors* worden gerapporteerd. Significantieniveaus: ns: niet significant; \*:  $p < 0,05$ ; \*\*:  $p < 0,01$ ; \*\*\*:  $p < 0,001$  (tweezijdige test voor *fixed effects*, eenzijdige test voor variantiecomponenten)

in sociaaldemocratisch stemmen doorheen de tijd. De variantie op het niveau van geboortecohorten blijft nagenoeg constant, terwijl de variantie in verkiezingsjaren nog toeneemt wanneer voor sociostructurele variabelen wordt gecontroleerd. We kunnen dan ook concluderen dat, in tegenstelling tot wat voor het CDA kon worden vastgesteld, compositie-effecten de evolutie van de PvdA niet kunnen verklaren. Uit model IV blijkt bovendien dat de effecten van sociale klasse, religieuze

praktijk en cognitieve mobilisatie niet significant verschillen voor verschillende geboortecohorten. Wel toont model V dat de impact van sociale klasse significant verschilt voor verschillende verkiezingsjaren. Voor de PvdA moeten zowel de tweede als derde hypothese worden verworpen: noch het effect van sociostructurele variabelen, noch het effect van cognitieve mobilisatie varieert significant op het niveau van geboortecohorten.

Voor zowel CDA als PvdA blijken uit de analyses significante verschillen tussen geboortecohorten waar te nemen in de kans om de partij te kiezen. Voor beide partijen echter is duidelijk dat verschillen doorheen de periode 1970-2010 zich vooral situeren op het vlak van verkiezingsjaren. Toch zijn er ook duidelijke verschillen waarneembaar voor de twee traditionele partijen. Het lijkt erop dat voor CDA compositie-effecten een belangrijke rol spelen in het verklaren van verschillen doorheen de tijd. Zowel cohortenverschillen als variantie op het niveau van verkiezingsjaren kunnen voor een belangrijk deel worden verklaard door het opnemen van sociostructurele variabelen. Hoewel deze variabelen evenzeer belangrijk zijn in het verklaren van stemmen voor PvdA, blijken variabelen als religie en sociale klasse nauwelijks een verklaring te bieden voor verschillen doorheen de tijd. Om na te gaan of het belang van sociostructurele variabelen significant verschilt voor verschillende geboortecohorten of in verschillende verkiezingen, werd *random* cohorten- en periodevariatie gespecificeerd voor religieuze praktijk en sociale klasse. Voor het CDA kan worden vastgesteld dat het effect van religieuze praktijk significant verschilt voor zowel verschillende geboortecohorten als voor verschillende verkiezingen. Voor de PvdA kon echter enkel significante periodevariatie van de effecten van sociale klasse en religieuze praktijk worden vastgesteld.

## 5. Discussie

Onderzoekers stellen vast dat stemgedrag in de hele geïndustrialiseerde wereld de voorbije decennia fundamenteel veranderd is. Kiezers zijn een stuk minder loyaal aan politieke partijen en de sociale achtergrond van kiezers is niet langer allesbepalend voor hun stemkeuze. Op politiek vlak zijn de partijen die zich op sociale breuklijnen profileerden en daardoor op een loyale kiezersbasis konden rekenen daarvan de grootste slachtoffers. In Nederland is stemgedrag de afgelopen decennia een stuk volatieler geworden. Bovendien verklaren structurele modellen van stemgedrag nog slechts een fractie van de voorkeuren van Nederlandse kiezers. Dat die evolutie een impact heeft op de breuklijnpartijen blijkt dan ook duidelijk uit het verval van zowel het christendemocratische CDA als de sociaaldemocratische partij PvdA.

De literatuur gaat ervan uit dat generationele vervanging een dominante drijfveer is voor het verval van breuklijnpartijen. De analyses in dit artikel wijzen echter

vooral op effecten van verkiezingsjaren. Hoewel Nederland als een kenschetsend voorbeeld van het verval van het breuklijnenmodel kan worden beschouwd, roept de omvang van de evoluties in Nederland wel vragen op over de generaliseerbaarheid van de evoluties naar andere landen in West-Europa.

De verschillende resultaten voor CDA en PvdA bevestigen dat de afname van de verklarende kracht van sociostructurele kenmerken geleidelijker verliep voor religie dan voor sociale klasse (Dalton, 2008; van der Brug *et al.*, 2009). Religie bleek eerder al een meer stabiele leidraad voor stemgedrag dan sociale klasse. De huidige analyse geeft een verklaring voor de vaststelling dat religieus stemmen minder vatbaar is voor de veranderingen in de samenleving dan stemmen volgens sociale klasse. Het afnemende belang van religie, dat wordt gerelateerd aan de secularisering in de samenleving, verloopt deels via een proces van generationele vervanging. Voor het effect van stemmen volgens sociale klasse, daarentegen, zijn geen cohorte-effecten zichtbaar. De-industrialisering en secularisering lijken processen die via een verschillend tijdsmechanisme een invloed hebben op de samenleving en op het stemgedrag.

De geringe omvang van de cohorte-effecten beperkt meteen de potentiële kracht van sociologische benaderingen als verklaring voor de verschuivingen in stemgedrag. Compositie-effecten lijken inderdaad een rol te spelen, maar dan vooral voor het CDA en niet voor de PvdA. Bovendien blijkt het effect van sociostructurele variabelen te variëren. Zowel voor geboortecohorten als voor verkiezingsjaren is het effect van de religieuze praktijk op de kans om CDA te stemmen significant verschillend. Ook het effect van sociale klasse verschilt significant, maar enkel wanneer wordt gekeken naar verschillende verkiezingsjaren. Cognitieve mobilisatie kan niet als een verklaring worden gezien voor de verschillen doorheen de tijd in de kans om CDA of PvdA te stemmen. Controleren voor het niveau van cognitieve mobilisatie van kiezers, verklaart nauwelijks tijdvariantie. Bovendien zijn noch op het niveau van geboortecohorten, noch op het niveau van verkiezingsjaren significante verschillen waar te nemen in het effect van cognitieve mobilisatie op stemgedrag.

De resultaten wijzen voor zowel het CDA als voor de PvdA op sterke verschuivingen van verkiezing tot verkiezing. Dit nuanceert dan ook heel sterk het idee van generationele vervanging en geleidelijke sociologische verschuivingen waarop in de literatuur vaak wordt gewezen. Socio-structurele variabelen zijn wel degelijk van belang, zowel via compositie-effecten als via veranderingen in het effect van bepaalde variabelen. Ook deze factoren voor verandering zijn echter niet beperkt tot cohortenverschuivingen; zij evolueren in nog belangrijker mate van verkiezing tot verkiezing. Dit artikel maakt gebruik van een *random effects* hiërarchische specificatie om het effect van leeftijd, geboortecohorten en verkiezingsjaren tegelijkertijd te modelleren. Die nieuwe benadering levert verrassende resultaten op, wat de noodzaak om over het identificatieprobleem in *age-period-cohort*-analyses na te denken bevestigt.

Het verval van het CDA en van de PvdA in Nederland lijkt niet te worden gedreven door een proces van cognitieve mobilisatie. Dit gaat in tegen de *de-*

*alignment*-theorie van Dalton. Hoewel het niveau van cognitieve mobilisatie een verklarende factor voor stemgedrag is, verklaart cognitieve mobilisatie geen tijds-effecten. Bovendien zijn geen significante verschillen waarneembaar in het effect van cognitieve mobilisatie op stemgedrag. CDA en PvdA waren in het verleden bij uitstek zuilenpartijen, waarop werd gestemd omwille van de verwantschap met een bepaalde groep. Dalton (1984; 2013) veronderstelt dat die band tussen sociale groepen en partijen is verzwakt onder invloed van een gestegen niveau van cognitieve mobilisatie. Eerder onderzoek toonde al aan dat cognitieve mobilisatie op het individuele niveau niet als drijfveer kan worden beschouwd voor het groeiende aantal burgers zonder partij-identificatie (Albright, 2009; Dassonneville *et al.*, 2012). Dit artikel verwerpt cognitieve mobilisatie evenzeer als mechanisme voor het dalend aantal kiezers dat voor één van de traditionele breuklijnenpartijen stemt.

## Noten

1. Ik dank de anonieme reviewers van *Res Publica* voor hun kritische opmerkingen en commentaar. Verder ook een woord van dank aan FWO-Vlaanderen voor de financiële ondersteuning.
2. De data voor 1989 worden niet gebruikt, omdat ze geen gegevens bevatten over het geboortjaar van de respondenten. Daardoor kunnen leeftijd en geboortecohorte niet worden berekend. Ook de data voor 2003 worden niet gebruikt, omdat voor dat jaar een *panel-design* werd gehanteerd, waarbij dezelfde respondenten als in 2002 werden bevraagd. De gecumuleerde datafile bevat de gegevens tot 2006. De surveygegevens van 2010 werden aan de geharmoniseerde file toegevoegd. Ik dank Henk van der Kolk voor het beschikbaar maken van de data voor 2010.
3. Alle oudste respondenten, geboren voor 1900, worden samengebracht in het 1895-1900-interval.
4. Na het schatten van het nulmodel in tabel 2 werden de *Bayesian estimates* van de *random effects* verkregen. Op basis daarvan werd voor elke geboortecohorte en voor elk verkiezingsjaar de kans berekend om CDA te stemmen.
5. Voor de eenvoud wordt voor CDA enkel gekeken naar het effect van religieuze praktijk, wat als een continue variabele kan worden beschouwd.
6. Hier geoperationaliseerd als een continue variabele.

## Bibliografie

- Aarts, K. & Thomassen, J. (2008). Dutch Voters and the Changing Party Space, 1989-2006, *Acta Politica*, 43 (2/3), 203-234.
- Albright, J.J. (2009). Does Political Knowledge Erode Party Attachments? A Review of the Cognitive Mobilization Thesis, *Electoral Studies*, 28 (2), 248-260.
- Alwin, D.F. & Krosnick, J.A. (1991). Aging, Cohorts, and the Stability of Sociopolitical Orientations over the Life Span, *American Journal of Sociology*, 97 (1), 169-195.
- Alwin, D.F. & McCammon, R.J. (2006). Generations, Cohorts and Social Change. In J.T. Mortimer & M.J. Shanahan (Eds.), *Handbook of the Life Course* (pp. 23-49). New York: Springer.
- Andeweg, R.B. & Irwin, G.A. (2009). *Governance and Politics of the Netherlands*. Basingstoke: Palgrave Macmillan.
- Best, R.E. (2012). The Declining Electoral Relevance of Traditional Cleavage Groups, *European Political Science Review*, 3 (2), 279-300.
- Botterman, S. & Hooghe, M. (2012). Religion and Voting Behaviour in Belgium. An Analysis of the Relation between Religious Beliefs and Christian Democratic Voting, *Acta Politica*, 47 (1), 1-17.
- Brooks, C., Nieuwbeerta, P. & Manza, J. (2006). Cleavage-Based Voting Behavior in Cross-National Perspective: Evidence from Six Postwar Democracies, *Social Science Research*, 35 (1), 88-128.
- Campbell, A., Converse, P., Miller, W. & Stokes, D. (1960). *The American Voter*. Chicago: The University of Chicago Press.
- Crewe, I. & Denver, D. (1985). *Electoral Change in Western Democracies: Patterns and Sources of Electoral Volatility*. London: Croom Helm.
- Dalton, R.J. (1984). Cognitive Mobilization and Partisan Dealignment in Advanced Industrial Democracies, *Journal of Politics*, 46 (2), 264-284.
- Dalton, R.J. (2007). Partisan Mobilization, Cognitive Mobilization and the Changing American Electorate, *Electoral Studies*, 26 (2), 274-286.
- Dalton, R.J. (2008). *Citizen Politics: Public Opinion and Political Parties in Advanced Industrial Democracies*. Washington: CQ Press.
- Dalton, R.J. (2012). Apartisans and the Changing German Electorate, *Electoral Studies*, 31 (1), 35-45.
- Dalton, R.J. (2013). *The Apartisan American: Dealignment and Changing Electoral Politics*. Washington: CQ Press.
- Dalton, R.J., McAllister, I. & Wattenberg, M. (2000). The Consequences of Partisan Dealignment. In R.J. Dalton & M. Wattenberg (Eds.), *Parties without Partisans* (pp. 37-63). Oxford: Oxford University Press.
- Dassonneville, R., Hooghe, M. & Vanhoutte, B. (2012). The Decline of Party Identification in Germany, 1992-2009. An Age, Period and Cohort Analysis of a Two Decade Panel Study in Eastern and Western Germany, *German Politics*, 21 (2), 209-227.



- De Graaf, N.D., Heath, A. & Need, A. (2001). Declining Cleavages and Political Choices: The Interplay of Social and Political Factors in the Netherlands, *Electoral Studies*, 20 (1), 1-15.
- Elff, M. (2007). Social Structure and Electoral Behavior in Comparative Perspective: The Decline of Social Cleavages in Western Europe Revisited, *Perspectives on Politics*, 5 (2), 277-294.
- Elff, M. & Rossteutscher, S. (2011). Stability or Decline? Class, Religion and the Vote in Germany, *German Politics*, 20 (1), 107-127.
- Evans, G. (2000). The Continued Significance of Class Voting, *Annual Review of Political Science*, 3, 401-417.
- Evans, G., Heath, A. & Payne, C. (1991). Modelling Trends in the Class/Party Relationship 1964-87, *Electoral Studies*, 10 (2), 99-117.
- Evans, G. & Tilley, J. (2011). How Parties Shape Class Politics: Explaining the Decline of the Class Basis of Party Support, *British Journal of Political Science*, 42 (1), 137-161.
- Franklin, M.N. (2004). *Voter Turnout and the Dynamics of Electoral Competition in Established Democracies since 1945*. Cambridge: Cambridge University Press.
- Franklin, M.N., Mackie, T. & Valen, H. (Eds.) (2009). *Electoral Change. Responses to Evolving Social and Attitudinal Structures in Western Countries*. Colchester: ECPR Press.
- Glenn, N.D. (1976). Cohort Analysts' Futile Quest: Statistical Attempts to Separated Age, Period and Cohort Effects, *American Sociological Review*, 41 (5), 900-904.
- Hooghe, M. (2004). Political Socialization and the Future of Politics, *Acta Politica*, 39 (4), 331-341.
- Irwin, G.A. & van Holsteyn J.J.M. (1989a). Decline of the Structured Model of Electoral Competition, *West European Politics*, 12 (1), 21-41.
- Irwin, G.A. & van Holsteyn, J.J.M. (1989b). Towards a More Open Model of Competition, *West European Politics*, 12 (1), 112-138.
- Irwin, G. & van Holsteyn, J.J.M. (1997). Where to Go from Here? Revamping Electoral Politics in the Netherlands, *West European Politics*, 20 (2), 93-118.
- Irwin, G.A. & van Holsteyn, J.J.M. (2008). Scientific Progress, Educated Guesses or Speculation? On Some Old Predictions with Respect to Electoral Behaviour in the Netherlands, *Acta Politica*, 43 (2/3), 180-202.
- Jansen, G., De Graaf, N.D. & Need, A. (2011). Class Voting, Social Changes and Political Changes in the Netherlands, 1971-2006, *Electoral Studies*, 30 (3), 510-524.
- Jennings, M.K. & Niemi, R.G. (1974). *The Political Character of Adolescence*. Princeton: Princeton University Press.
- Knutsen, O. (2004). Religious Denomination and Party Choice in Western Europe: A Comparative Longitudinal Study from Eight Countries, 1970-97, *International Political Science Review*, 25 (1), 97-128.
- Lazarsfeld, P.F., Berelson, B.R. & Gaudet, H. (1965). *The People's Choice: How the Voter Makes up His Mind in a Presidential Campaign*. New York: Columbia University Press.

- Lijphart, A. (1974). The Netherlands: Continuity and Change in Voting Behaviour. In R. Rose (Ed.), *Electoral Behaviour: A Comparative Handbook* (pp. 227-268). New York: Free Press.
- Lijphart, A. (1976). *The Politics of Accommodation: Pluralism and Democracy in the Netherlands*. Berkeley: University of California Press.
- Lipset, S. & Rokkan, S. (1967). *Party Systems and Voter Alignments: Cross-National Perspectives*. New York: Free Press.
- Mannheim, K. (1928). Das Problem Der Generationen, *Kölner Vierteljahrshefte für Soziologie*, 7 (2), 157-185; 309-330.
- Mason, K., Mason, W.H., Winsborough, H.H. & Poole, K.W. (1973). Some Methodological Issues in Cohort Analysis of Archival Data, *American Sociological Review*, 38 (2), 242-258.
- Minkenbergh, M. (2010). Party Politics, Religion and Elections in Western Democracies, *Comparative European Politics*, 8 (4), 385-414.
- Niemi, R.G. & Weisberg, H.F. (2001). What Determines the Vote. In R.G. Niemi & H.F. Weisberg (Eds.), *Controversies in Voting Behavior* (pp. 180-199). Washington: CQ Press.
- Pedersen, M.N. (1979). The Dynamics of European Party Systems: Changing Patterns of Electoral Volatility, *European Journal of Political Research*, 7 (1), 1-26.
- Plutzer, E. (2002). Becoming a Habitual Voter: Inertia, Resources, and Growth in Young Adulthood, *American Political Science Review*, 96 (1), 41-56.
- Pollack, D. (2008). Religious Change in Europe: Theoretical Considerations and Empirical Findings, *Social Compass*, 55 (2), 168-186.
- Rokkan, S. (1977). Verzuiling: A Preliminary Note, *Political Studies*, 25 (4), 563-570.
- Rose, R. & McAllister, I. (1986). *Voters Begin to Choose. From Closed-Class to Open Elections in Europe*. London: Sage.
- Schmeets, H. & Van der Bie, R. (2008). *Het Nationaal Kiezersonderzoek 2006. Opzet, Uitvoering En Resultaten*. Voorburg/Heerlen: Centraal Bureau voor de Statistiek.
- Sears, D.O. & Funk, C.L. (1999). Evidence of the Long-term Persistence of Adults' Political Predispositions, *Journal of Politics*, 61 (1), 1-28.
- Todosijevic, B., Aarts, K. & Van der Kaap, H. (2010). Dutch Parliamentary Election Studies. Data Source Book 1971-2006. In: *Dans Data Guide 7*. The Hague.
- van der Brug, W. (2010). Structural and Ideological Voting in Age Cohorts, *West European Politics*, 33 (3), 586-607.
- van der Brug, W., Hobolt, S.B. & De Vreese, C.H. (2009). Religion and Party Choice in Europe, *West European Politics*, 31 (6), 1266-1283.
- van der Kolk, H. (2000). Het Afnemende Belang Van Godsdienst En Sociale Klasse. In J. Thomassen, K. Aarts & H. van der Kolk (red.) *Politieke Veranderingen in Nederland 1971-1998: Kiezers En De Smalle Marges Van De Politiek* (pp. 121-138). Den Haag: Sdu Uitgevers.
- Van Holsteyn, J.J.M. (2011). The Dutch Parliamentary Election of 2010, *West European Politics*, 34 (2), 412-419.

## ONTZUILING VAN KIESGEDRAG

- Walczak, A., van der Brug, W. & De Vries, C.E. (2012). Long- and Short-Term Determinants of Party Preferences: Inter-Generational Differences in Western and East Central Europe, *Electoral Studies*, 31 (2), 273-284.
- Wass, H. (2007). The Effects of Age, Generation and Period on Turnout in Finland, 1975-2003, *Electoral Studies*, 26 (3), 648-659.
- Yang, Y. (2008). Social Inequalities in Happiness in the United States, 1972-2004: An Age-Period-Cohort Analysis, *American Sociological Review*, 73 (2), 204-226.
- Yang, Y. & Land, K.C. (2006). A Mixed Models Approach to Age-Period-Cohort Analysis of Repeated Cross-Section Surveys: Trends in Verbal Test Scores, *Sociological Methodology*, 36 (1), 75-97.
- Yang, Y. & Land, K.C. (2008). Age-Period-Cohort Analysis of Repeated Cross-Section Surveys. Fixed or Random Effects?, *Sociological Methods & Research*, 36 (3), 297-326.