

De opkomstkloof tussen jongvolwassenen en ouderen in nationale verkiezingen: een vergelijkend onderzoek

Kaat Smets

ABSTRACT: The Age Gap in Voter Turnout Between Young Adults and Older Citizens in National Elections: A Comparative Study

Recent research from Canada, Great Britain, and the United States indicates that turnout in national elections is declining rapidly among young adults. As a consequence of this trend, the age gap in voter turnout between younger and older voters widens. The aim of this paper is to understand whether similar patterns are observed in other Western democracies. Based on national election studies from eight European countries, Canada, and the United States, turnout patterns of younger and older citizens are traced and compared over the past decades. In a second step, a first attempt at explaining aggregate patterns is made. More specifically, the hypothesis that young people are particularly sensitive to the level of competitiveness between political parties is assessed. In low stake elections, turnout patterns of young citizens are expected to be relatively low. Therefore, declining turnout levels among young adults could be a sign of declining levels of political competitiveness. Nonetheless, multivariate analyses show that different measures of political competitiveness neither directly affect the age gap nor the turnout levels of young voters.

Keywords: turnout, national elections, age gap, electoral competition, comparative research

1. Inleiding

Sinds jaar en dag worden jongvolwassenen geïdentificeerd als een groep thuisblijvers in nationale verkiezingen. Uit recent onderzoek blijkt dat het altijd al lage opkomstpercentage onder jongeren in sommige landen ook nog eens met rasse schre-

den daalt. Hoewel de opkomst onder oudere kiesgerechtigden ook afneemt, vindt de daling binnen deze groep langzamer plaats. Het gevolg van beide trends is dat de opkomstkloof tussen jongeren en ouderen in de loop der tijd steeds groter wordt. De trend richting een steeds groter verschil in opkomst tussen de twee leeftijdsgroepen is uitgebreid gedocumenteerd in Canada (Gidengil *et al.*, 2003; Pammett & LeDuc, 2003; Johnston, Matthews & Bittner, 2007), Groot-Brittannië (Phelps, 2004; 2006) en de Verenigde Staten (Levine and Lopez, 2002; Lopez, Kirby & Sagoff, 2005).

Het doel van dit artikel is om trends in de opkomstpatronen van jongvolwassenen en ouderen te vergelijken voor verschillende westerse democratieën en te onderzoeken of er sprake is van een meer algemene trend richting een groter wordende opkomstkloof. In een eerste stap worden daarom de opkomstpatronen van zowel jongvolwassenen als oudere kiesgerechtigden in de laatste vier, vijf decennia beschreven aan de hand van nationale kiezersonderzoeken uit tien landen: Canada, Denemarken, Duitsland, Groot-Brittannië, Finland, Italië, Nederland, Noorwegen, de Verenigde Staten en Zweden.

Vervolgens wordt een eerste poging tot verklaring gedaan door te onderzoeken in welke mate trends in de electorale competitie tussen partijen een rol spelen in de dalende opkomst onder jongeren. Hierbij wordt uitgegaan van de these dat verkiezingen waarbij veel op het spel staat meer kiezers trekken dan verkiezingen waarvan de uitkomst voor de verkiezingsdatum al min of meer vaststaat. Jongeren worden in het bijzonder gevoelig geacht voor de mate van electorale competitie tussen partijen, omdat zij nog niet de vaste gewoonte hebben ontwikkeld om te gaan stemmen (zie bijvoorbeeld Franklin, 2004; Rubenson *et al.*, 2004; Fieldhouse, Tranmer & Russell, 2007; Sandell Pacheco, 2008). Als een verkiezing uitmondt in een nek-aan-nekrace, dan is de verwachting dat de opkomst onder jongvolwassenen relatief hoog zal zijn. Een dalende opkomst onder jongeren kan daarom het gevolg zijn van dalende electorale competitie. In deze paper wordt deze hypothese onderzocht middels multivariate analyses waarbij zowel de opkomstkloof als de opkomstpercentages onder jongvolwassenen centraal staan.

Een beter inzicht in de verschillen tussen opkomstpatronen van politieke generaties is cruciaal om te begrijpen hoe westerse democratieën in de toekomst zullen functioneren. Jongvolwassen burgers groeien op tot ouderen. Als de lage (of zelfs dalende) opkomst onder jongeren niet wordt ingelopen gedurende de levensloop van deze groep kiesgerechtigden, zal de algemene opkomst bij verkiezingen in de loop der tijden sterk afnemen. Hiermee staan zowel de legitimiteit als de representativiteit van democratische systemen onder druk. Uiteraard vormt leeftijd niet de enige basis voor een mogelijke ondervetegenwoordiging van bepaalde groepen binnen het electoraat. Zo zijn hoogopgeleide burgers eerder geneigd te gaan stemmen en zijn mannen van oudsher oververtegenwoordigd in het electoraat. Niet alleen verkregen zij eerder het stemrecht; als broodwinner hebben mannen traditioneel ook meer belang bij het uitbrengen van een stem. Onderzoek laat zien dat

de genderkloof overigens langzaam verdwijnt (Inglehart & Norris, 2003; Childs, 2004), maar in principe vormen alle soorten opkomstkloven een bedreiging voor de representativiteit en de legitimiteit van politieke systemen.

Gebaseerd op verzamelde data met betrekking tot 119 verkiezingen in tien landen laat deze studie zien, dat de trend richting een steeds groter wordende opkomstkloof zeker niet in alle westerse democratieën plaatsvindt. Zoals eerder onderzoek al aangaf, wordt de kloof tussen jongvolwassenen en ouderen steeds groter in Canada, Groot-Brittannië en de Verenigde Staten. Ook in Noorwegen is dit het geval. In Duitsland en Denemarken lijkt het opkomstverschil tussen de twee leeftijdsgroepen ook groter te worden, al is de afstand tussen jong en oud kleiner dan in de eerstgenoemde landen. In Nederland en Zweden is de opkomstkloof door de tijd heen redelijk stabiel, terwijl er in Italië nauwelijks verschillen waar te nemen zijn tussen de opkomstpercentages van jongeren en ouderen. Electorale competitie tussen politieke partijen lijkt evenwel geen voorspeller van de opkomstkloof of de stempatronen van jongvolwassenen. Kenmerken van het electorale systeem en het partijsysteem blijken betere verklarende factoren.

2. Verklaringen voor de dalende opkomst onder jongeren

We zijn nu bekend met de drie feiten. Ten eerste hebben jongeren altijd minder de neiging gehad om te gaan stemmen dan de oudere kiesgerechtigden. Ten tweede daalt de opkomst onder jongeren en ouderen in vrijwel alle westerse democratieën en tot slot is van een aantal landen bekend dat de opkomst onder jongvolwassenen er sterker daalt dan onder oudere kiesgerechtigden.

Zowel veranderingen op individueel niveau als veranderingen op aggregaati-niveau kunnen het stemgedrag van jonge burgers beïnvloeden. Verklaringen op individueel niveau voeren hierbij de overhand, omdat de beslissing om wel of niet te gaan stemmen immers door het individu genomen wordt. Zowel de publieke opinie als experts lijken het erover eens te zijn dat een dalende opkomst onder jongvolwassenen deels te wijten is aan een steeds groter wordende afstand tussen jongeren en politiek. Jongeren worden over het algemeen beticht van desinteresse en bestempeld als apathisch, cynisch en sceptisch ten opzichte van politieke instituties, politieke actoren en de politiek in het algemeen (zie o.a. Pirie & Worcester, 1998; Blais, 2000; Henn, Weinstein & Wring, 2002; Howe, 2003; Norris, 2003; O'Toole, 2003).

Deze vervreemding tussen jongeren en politiek wordt verklaard aan de hand van verschillende maatschappelijke fenomenen. Burgers worden immers ook beïnvloed door de sociale, culturele en historische context waarin zij opgroeien en leven (Anduiza-Perea, 2002). Volgens de *modernization*-hypothese hebben sociale en

economische voorspoed, hogere opleidingsniveaus en een hogere levensstandaard geleid tot politieke verandering in postindustriële samenlevingen (Inglehart, 1997).

Politieke partijen zijn van oudsher voornamelijk verdeeld op *cleavages* van sociale klasse, religie en economie. Oudere generaties identificeren zich nog met deze *cleavages*, maar jongeren die in een postmoderne samenleving opgegroeid zijn niet meer. Zij zijn meer geïnteresseerd in thema's als cultuur, milieu en kwaliteit van leven en vragen actievere vormen van participatie die beter aansluiten bij hun hogere opleidingsniveaus (zie o.a. Thijssen in dit themanummer). Deze niet-traditionele vormen van participatie worden inderdaad meer gebruikt door jongeren (zie bijvoorbeeld Topf, 1995; Dekker, 2002; Norris, 2003; Amnå, Munck & Zetterberg, 2004; Stolle, Hooghe & Micheletti, 2005; Gidengil *et al.*, 2003; Teorell, Sum & Tobiasen, 2007).

Alternatieve verklaringen voor de steeds groter wordende kloof tussen jongeren en politiek zijn een veranderend medialandschap en veranderend mediagebruik waardoor jongeren steeds minder in aanraking komen met politiek nieuws (Prior, 2005; Wattenberg, 2008). Dalend sociaal kapitaal en kleinere sociale netwerken leiden er voorts toe dat jongeren steeds minder politiek gemobiliseerd worden vanuit het verenigingsleven (Putnam, 2000; Stolle & Hooghe, 2004). Hogere opleidingsniveaus zorgen ervoor dat volwassen leefpatronen steeds later aangenomen worden. Als werknemers, huiseigenaren, ouders, enz. hebben volwassenen politieke belangen. Doordat jongvolwassenen deze *life-cycle events* steeds vaker uitstellen, verandert het belang dat zij hebben bij het uitbrengen van hun stem ten opzichte van dat van oudere generaties (Smets, 2010; 2012).

In tegenstelling tot de *political life-cycle*-hypothese, waarin politieke participatie verondersteld wordt te variëren over de levensduur naargelang burgers bepaalde cruciale fases doormaken die hun politieke belangen doen veranderen, gaat de *political learning*- of *political habit*-hypothese ervan uit dat burgers de gewoonte om wel of niet te gaan stemmen al in de vroegvolwassen jaren ontwikkelen en dat gedrag uit het verleden de beste voorspeller is van huidig gedrag (Green & Shachar, 2000; Kanazawa, 2000; Bendor, Diermeier & Ting, 2003; Gerber, Green & Shachar, 2003; Aldrich, Montgomery & Wood, 2011; Dinas, 2012). Hoewel er een aanzienlijke hoeveelheid empirisch bewijs is dat de beslissing om al dan niet te gaan stemmen inderdaad deels op gewoontes berust, is er nog geen overeenstemming over de oorzaak van het wel of niet ontwikkelen van deze gewoonte.

In zijn bijdrage over opkomst bij nationale verkiezingen in westerse democratiën beargumenteert Franklin dat de wijze waarop jongvolwassenen reageren op het karakter van verkiezingen cruciaal is voor de toekomstige opkomstpercentages van dit cohort (Franklin, 2004, 65). Deze kortetermijnskarakterstatistieken hebben invloed op de beslissing van jongeren om al dan niet te gaan stemmen, maar dit is in veel mindere mate het geval bij oudere kiesgerechtigden, die al in hun jonge jaren de gewoonte hebben ontwikkeld om wel of niet te gaan stemmen. Electorale competitie is in dit opzicht buitengewoon belangrijk (Franklin, 2004, pp. 112-114).

Geworteld in de rationele-keuzetheorie, is de mate waarin er iets op het spel staat in verkiezingen gerelateerd aan de mate waarin kiesgerechtigden zich druk maken over de uitkomst van de verkiezing, of misschien nog wel belangrijker, aan de mate waarin ze denken dat anderen zich er druk over maken. Hoe meer competitie tussen partijen, hoe onzekerder de uitslag van de verkiezingsstrijd. Verkiezingen waarin veel op het spel staat lokken meer stemmers dan verkiezingen waarbij de uitslag van tevoren al min of meer vaststaat, omdat a) de kans groter is dat een enkele stem de beslissende is; en b) kandidaten en partijen meer moeite zullen doen om kiezers te mobiliseren (Endersby, Galatas & Rackaway, 2002; Fauvelle-Aymar & François, 2006). Meetinstrumenten van electorale competitie zoals de marge van de overwinning, meerderheidsstatus en polarisatie worden geacht vooral jongvolwassenen te beïnvloeden, omdat zij zich nog in de cruciale jaren bevinden waarin politieke participatie vormgegeven wordt. De dalende opkomst onder jongeren die leidt tot een groter wordende opkomstkloof zou dus het gevolg kunnen zijn van dalende electorale competitie.

Van de verschillende verklaringen voor dalende opkomst onder jongeren is de link tussen electorale competitie en politieke participatie bij uitstek geschikt voor een test op aggregaatsniveau. Electorale competitie kan immers alleen op macro-niveau gemeten worden, terwijl de vraag of jongeren vaker postmoderne attitudes hebben alleen op individueel niveau beantwoord kan worden. Voor de link tussen electorale competitie en verkiezingsopkomst onder jongeren bestaat geen eenduidig bewijs op individueel niveau (zie o.a. Blais *et al.*, 2002; Rubenson *et al.*, 2004; Blais, 2006; Fieldhouse, Tranmer & Russell, 2007; Johnston, Matthews & Bittner, 2007; Sandell Pacheco, 2008). Toch vindt Geys (2006) op aggregaatsniveau wel overwegend positieve aanwijzingen voor een link tussen competitie en opkomst. Wellicht is het verband tussen de twee variabelen voor jongvolwassenen dus ook beter aan te tonen op aggregaatsniveau. Na een beschrijving van de opkomstpatronen onder jongeren en ouderen, zal het tweede deel van dit artikel daarom ingaan op de vraag in hoeverre de opkomstkloof en de dalende participatie onder jongvolwassenen verklaard kunnen worden door trends in electorale competitie.

3. De opkomstkloof tussen jongvolwassenen en ouderen

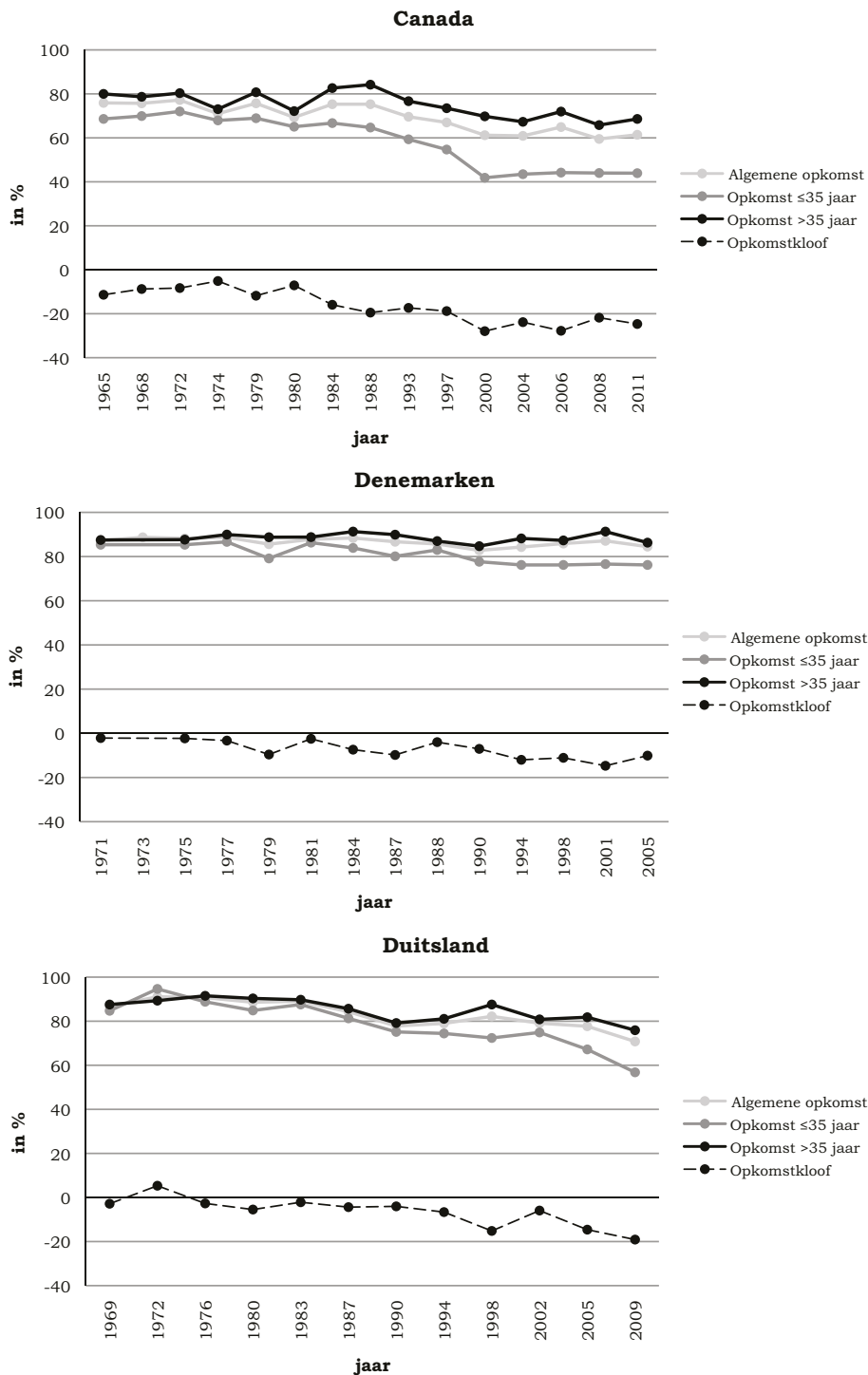
De empirische bijdrage van het eerste deel van deze paper bestaat uit een reeks grafieken. Voor tien landen – alle westerse democratieën waarin min of meer continu verkiezingsstudies gehouden zijn sinds de jaren zestig of zeventig – worden de opkomstpercentages van jongvolwassenen en ouderen beschreven voor de afgelopen vier, vijf decennia.

Deze paper concentreert zich op de opkomstkloof tussen jongvolwassenen en ouderen. Deze is gedefinieerd als het verschil in opkomst tussen jongere (≤ 35 jaar) en oudere kiezers (> 35 jaar). Recent onderzoek van Bhatti, Hansen en Wass (2012) suggereert dat de opkomst onder jongeren redelijk hoog ligt onder 18-jarigen maar daarna zakt en pas tegen de 35 jaar weer rond het beginniveau ligt. Daarnaast verschuiven bepaalde gebeurtenissen die van belang worden geacht voor de beslissing om al dan niet te gaan stemmen naar een hogere gemiddelde leeftijd (denk bijvoorbeeld aan schoolverlaten, voltijds aan het werk gaan, een huis kopen, trouwen en kinderen krijgen). Deze vertraging in de transitie naar volwassenheid leidt ertoe dat de definitie van ‘jongeren’ of ‘jongvolwassenen’ steeds ruimer wordt (Vogel, 2001; Iacovou, 2002). Waar vorige generaties in hun vroege jaren twintig getrouwd waren, in het bezit waren van een huis en wellicht zelfs kinderen hadden, is dat nu zeker niet meer het geval. De grens bij 35 jaar leggen, lijkt daarom een redelijke scheidslijn.¹

De opkomstpercentages van jongeren en ouderen zijn berekend op basis van verkiezingsonderzoeken in tien westerse democratieën: Canada, Denemarken, Duitsland, Finland, Groot-Brittannië, Italië, Nederland, Noorwegen, de Verenigde Staten en Zweden (zie Figuur 1). In totaal zijn 119 verkiezingen meegenomen.² Voor de Verenigde Staten zijn alleen de presidentiële verkiezingsjaren meegeteld. De data zijn waar mogelijk zodanig gewogen dat de steekproef nationaal representatief is en dat rekening gehouden is met overrapportage van opkomstcijfers. Ondanks al deze maatregelen blijft het beschrijven van aggregate trends op basis van individuele data enigszins risicovol. Het is echter niet mogelijk om de opkomstkloof te beschrijven aan de hand van officiële verkiezingsstatistieken. Opkomstpercentages zijn vaak niet verkrijgbaar voor verschillende leeftijdsgroepen en al helemaal niet op dezelfde schaal – zowel qua tijd als qua geografische focus – als dit mogelijk is aan de hand van verkiezingsonderzoeken. Om te controleren of de trends die naar voren komen uit de verkiezingsonderzoeken in lijn zijn met de werkelijkheid, worden voor alle jaren ook de officiële algemene opkomstcijfers meegenomen in de grafieken.

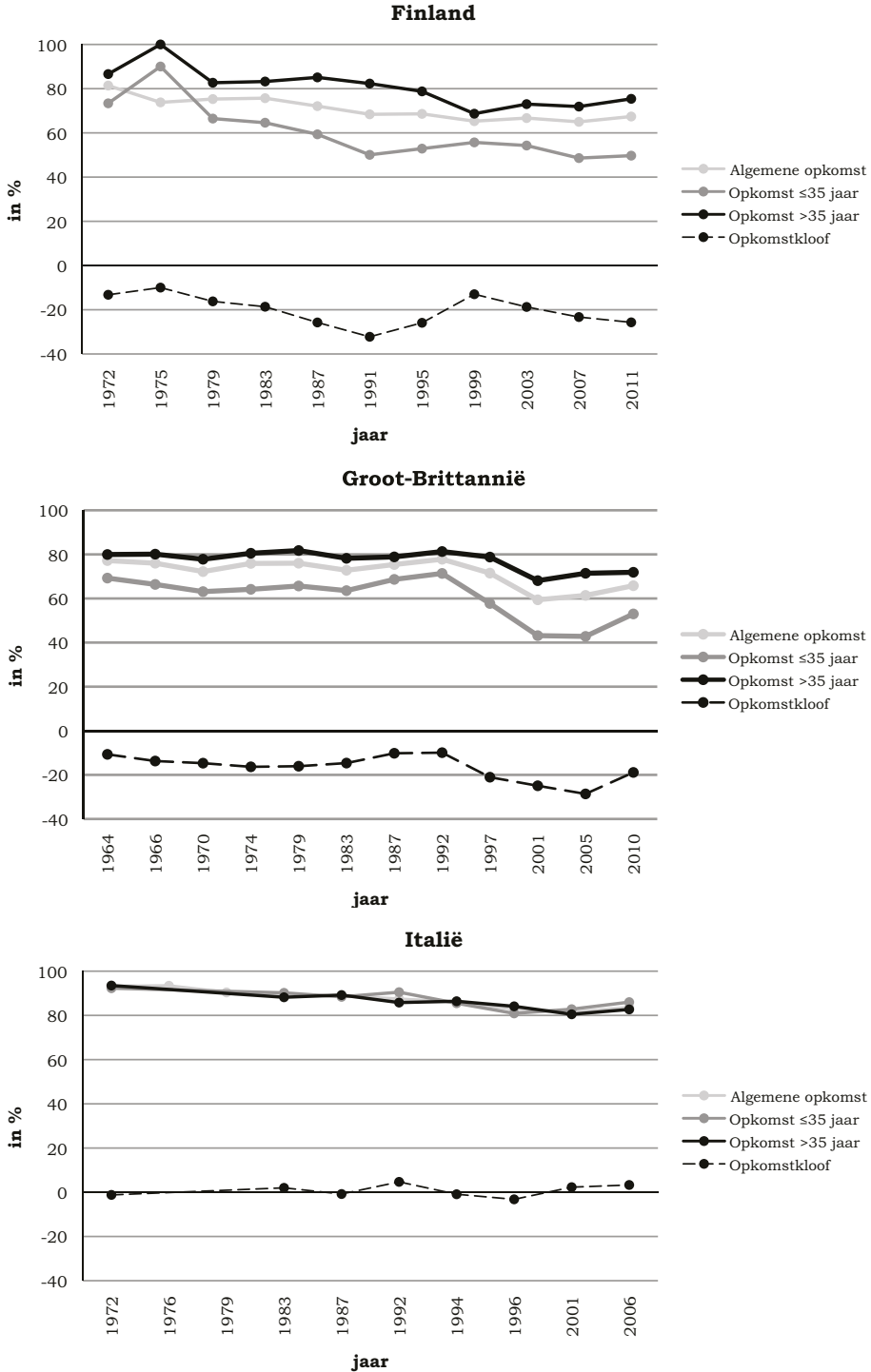
Canada is een van de landen waarvan de opkomstkloof tussen jongeren en ouderen in nationale verkiezingen goed gedocumenteerd is (zie Gidengil *et al.*, 2003; Pammett & LeDuc, 2003; Johnston, Matthews & Bittner, 2007). Na twee decennia met opkomstpercentages rond de 75% is de opkomst in de Canadese nationale verkiezingen sinds 1988 gestaag gedaald. Sinds 2000 is het opkomstpercentage weer min of meer constant, al ligt het gemiddelde nu nog maar net boven de 60%. Hoewel zowel jongeren als ouderen wegbleven bij de verkiezingen, toont Figuur 1 dat de opkomst van kiezers onder de 35 jaar harder daalde dan de opkomst onder oudere kiezers. Dit gegeven wordt gereflecteerd in de onderbroken lijn die het opkomstverschil weergeeft. Hoe lager of negatiever deze lijn, hoe groter het verschil in opkomst tussen jongvolwassenen en ouderen. Positieve waarden – aan de

DE OPKOMSTKLOOF TUSSEN JONGVOLWASSENEN EN OUDEREN IN NATIONALE VERKIEZINGEN



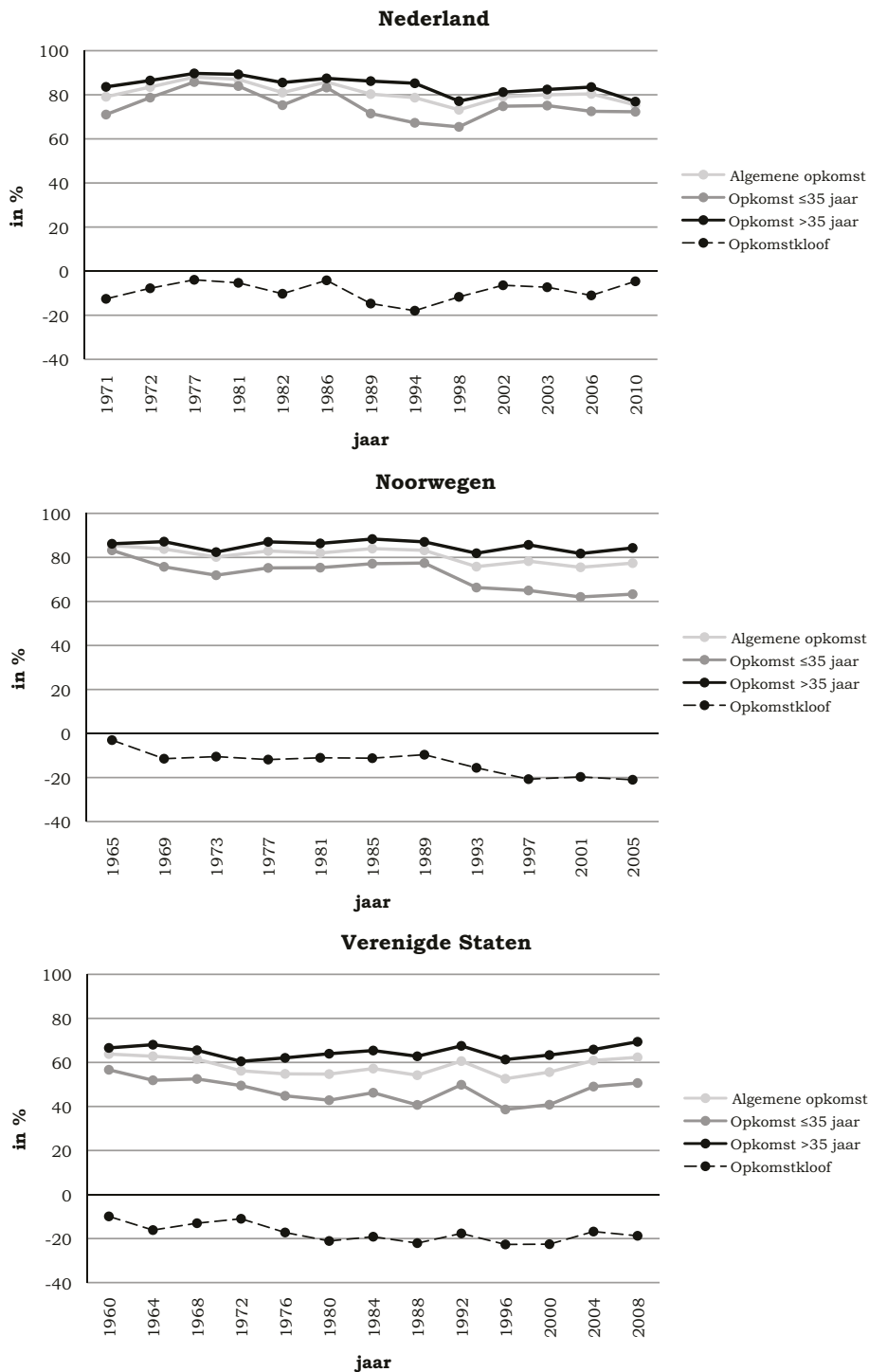
Figuur wordt vervolgd op de volgende pagina.

DE OPKOMSTKLOOF TUSSEN JONGVOLWASSENEN EN OUDEREN IN NATIONALE VERKIEZINGEN

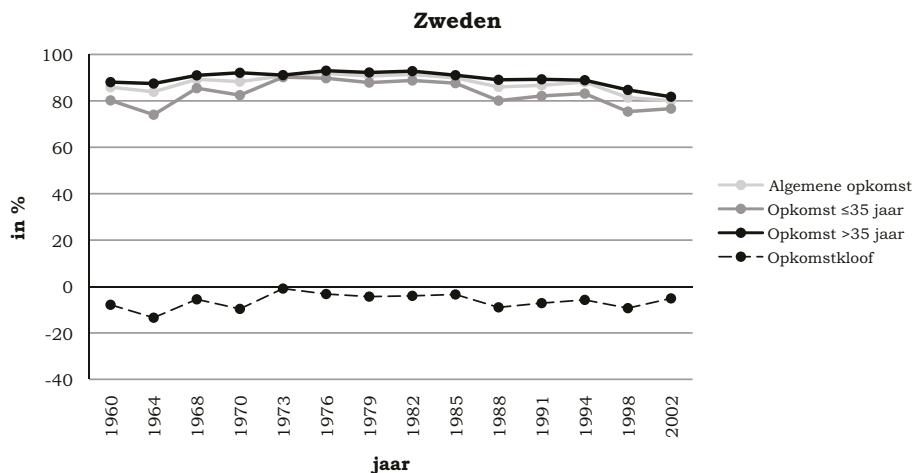


Figuur wordt vervolgd op de volgende pagina.

DE OPKOMSTKLOOF TUSSEN JONGVOLWASSENEN EN OUDEREN IN NATIONALE VERKIEZINGEN



Figuur wordt vervolgd op de volgende pagina.



FIGUUR 1. De opkomstkloof tussen jongvolwassenen en ouderen in tien westerse democratiën, jaren 60/70-heden.

andere kant – geven aan dat jongeren juist meer geneigd waren te gaan stemmen dan ouderen. Deze manier van meten maakt het mogelijk parallellen tussen de opkomstpercentages en de opkomstkloof duidelijk naar voren te brengen in de grafieken. In tegenstelling tot de algehele opkomstcijfers, begint het verschil in opkomst tussen jongvolwassenen en ouderen in Canada al te groeien in het begin van de jaren tachtig. Waar de opkomst onder jongeren in de jaren zestig en zeventig nog rond de 10 procentpunten onder de gemiddelde opkomst van ouderen lag, groeide dit verschil in de jaren tachtig en negentig tot 15-20 procentpunten. Sinds 2000 is het opkomstpercentage onder jongeren gemiddeld 25-30 procentpunten lager in de Canadese nationale verkiezingen.

Van alle Europese landen komt het patroon in Groot-Brittannië het meest overeen met dat in Canada. Van 1964 tot 1992 lag de algemene opkomst bij verkiezingen min of meer stabiel rond de 75%. Het opkomstverschil tussen jongeren en ouderen varieert ook weinig (schommelend tussen 10-15 procentpunten). Na de verkiezingen van 1992 kelderde het algemene opkomstpercentage. Ouderen bleven weg van de stembus, maar jongeren in nog veel sterkere mate (zie de onderbroken lijn die de opkomstkloof weergeeft in Figuur 1). Sinds 2001 is de opkomst bij de nationale verkiezingen in Groot-Brittannië weer iets omhooggegaan. De opkomstkloof tussen jongeren en ouderen is tussen 2005 en 2010 eveneens iets kleiner geworden.

In de Verenigde Staten is de opkomstkloof tussen jongeren en ouderen sinds het einde van de jaren zeventig zo goed als stabiel. Het verschil in opkomst tussen jongvolwassenen en oudere kiesgerechtigden ligt rond de 20 procentpunten en kleine verschuivingen gaan gepaard met trends in de algemene opkomstcijfers. Ligt

de algemene opkomst iets hoger, dan gaan jongeren in vergelijking vaker stemmen (zie bijvoorbeeld de bescheiden piek in 1992 en de positieve trend tussen 2000 en 2004). De gehele periode in ogenschouw nemend, is er in de Verenigde Staten echter sprake van een daling in de opkomst onder jongeren en een vergroting van de kloof tussen jong en oud.

Net zoals in Canada, Groot-Brittannië en de Verenigde Staten is er in Noorwegen sprake van een steeds groter wordende kloof tussen jongeren en ouderen. In 1969 is het verschil in opkomst tussen de twee leeftijdsgroepen bijna 10 procentpunten groter dan in 1965, het jaar waarin het opkomstpercentage onder jongeren en ouderen min of meer gelijk was. Tussen 1969 en 1989 is de opkomstkloof stabiel, maar in 1989 en 1997 wordt deze weer groter. Sinds 1997 gaan er gemiddeld 20% minder stemgerechtigden onder de 35 jaar stemmen dan 35-plussers. Kijkend naar het algemene opkomstpatroon, lijkt er echter niets aan de hand te zijn. Tot 1989 ligt het opkomstpercentage net boven de 80%, daarna ligt het er net onder. Het is duidelijk dat algemene opkomstpatronen soms trends verhullen die zich op het niveau van de verschillende leeftijdsgroepen afspelen.

Uit Figuur 1 blijkt dat in Denemarken de opkomst bij verkiezingen sinds de jaren zeventig min of meer stabiel is. Meer dan 3 procentpunten boven of onder het gemiddelde van 85% komen de opkomstcijfers niet. Niettemin is de opkomstkloof tussen jongeren en ouderen niet constant. Zowel in de jaren zeventig als in de jaren tachtig laat de lijn die het verschil in opkomst tussen jongeren en ouderen weergeeft een dip zien, maar sinds het einde van de jaren tachtig gaat de opkomst onder jongvolwassenen langzaam maar zeker omlaag, terwijl de opkomst onder 35-plussers een klein beetje groeit. Waar de opkomstkloof in de jaren zeventig en tachtig nog vaak rond de 2-3 procentpunten lag, is dit inmiddels uitgelopen tot 10-15 procentpunten.

Duitsland laat in de gehele periode van 1969 tot 2002 een bijzonder stabiele lijn zien met een opkomstkloof van rond de 5 procentpunten. Er zijn twee uitzonderingen: het jaar 1972 waarin jongeren veel van zich lieten horen en het jaar 1998 waarin jongeren zich duidelijk minder geneigd voelden om te gaan stemmen. Dat laatste herhaalt zich in 2005 en in 2009. De opkomst onder jongeren daalt in deze jaren disproportioneel ten opzichte van de opkomst onder oudere kiezers en daarmee lijkt de trend naar een grotere opkomstkloof voor een langere periode ingezet. In de jaren waarin jongeren wegblijven van de stembus loopt het verschil in opkomst op tot 15-20 procentpunten.

Figuur 1 toont aan dat, de gehele periode van 1971 tot 2010 in ogenschouw nemend, het opkomstpatroon in Nederland tot een van de meest stabiele behoort. Tot en met 1989 schommelt het opkomstpercentage net boven de 80%; na 1989 ligt het gemiddelde hier net onder. Ook de opkomstkloof tussen jongeren en ouderen laat een vrij stabiel patroon zien in vergelijking met andere landen. Eind jaren tachtig en in de jaren negentig was de opkomst onder jongeren uitzonderlijk laag

ten opzichte van de opkomst onder 35-plussers (een verschil van bijna 20 procentpunten), maar buiten deze periode van tien jaar vallen er weinig opvallende zaken te rapporteren.

Ook Zweden vertoont een stabiel patroon. Zowel de algemene opkomstcijfers als de lijn voor de opkomstkloof laten een piek zien in de jaren tussen 1973 en 1985. Voor 1973 is de algemene opkomst iets lager, maar nog steeds boven de 80%. Het opkomstpatroon onder jongeren is in deze jaren grillig en dit wordt gereflecteerd in de opkomstkloof. Na 1985 daalt de algemene opkomst licht. Het verschil met 2002 – het laatste jaar waarvoor data beschikbaar zijn – is uiteindelijk toch nog bijna 10 procentpunten. Het verschil in opkomst tussen jongeren en ouderen is in de jaren tussen 1988 en 2002 lager dan in de hoogtijdagen maar blijft wel redelijk stabiel, schommelend tussen 5 en 10 procentpunten.

Italië vertoont van alle landen misschien wel het meest verrassende patroon: de opkomstkloof tussen jongeren en ouderen bestaat hier zo goed als niet. Hoewel de opkomst bij de algemene verkiezingen tussen 1972 en 2006 met iets meer dan 10 procentpunten gezakt is, gaan de opkomstpercentages van jongeren en ouderen hand in hand. Het komt zelfs herhaaldelijk voor dat de opkomst onder jongvolwassenen hoger is dan onder ouderen (zie 1983, 1992, 2001 en 2006). Dit verrassende gegeven is alleen voor Duitsland in 1972 terug te vinden.

Ook het Finse patroon in het opkomstverschil tussen jongeren en ouderen wijkt af van alle andere landen die onderzocht worden in deze paper. Dit keer echter in een ander opzicht dan Italië. De algemene opkomst is tussen 1972 and 2011 gestaag gezakt van net boven de 80% naar 65%. Ook de opkomstkloof tussen jongeren en ouderen werd tussen 1975 en 1991 groter. Hierna wordt het verschil in opkomst tussen de twee leeftijdsgroepen echter kleiner om vervolgens vanaf 1999 weer langzaam groter te worden. Hiermee vertoont Finland niet alleen het meest volatiele patroon in de opkomstkloof; het verschil in opkomst tussen jong en oud is ook al jaren eerder opvallend groot. Het opkomstverschil in Finland ligt bovendien ruimschoots boven dat in de andere Europese landen. Op het dieptepunt in 1991 gingen gemiddeld ruim 30% minder jongeren naar de stembus.

Samenvattend laat deze descriptieve analyse zien dat trends in de opkomstkloof tussen jongvolwassenen en ouderen sterk variëren van land tot land. Van een algemene trend richting een steeds groter wordende opkomstkloof in westerse democratieën is geen sprake. Wel blijkt uit de gepresenteerde grafieken dat bewegingen in de opkomstkloof meestal veroorzaakt worden door veranderingen in het opkomstgedrag van jongvolwassenen. De kloof tussen jong en oud wordt duidelijk niet groter omdat oudere kiesgerechtigden vaker gaan stemmen. Integendeel, de afstand wordt groter omdat jongeren wegblijven bij de stembus. In de volgende sectie wordt bekeken in hoeverre electorale competitie hierin een rol speelt.

4. Electorale competitie en dalende opkomst onder jongvolwassenen

In de literatuur lijkt er overeenstemming te zijn over het feit dat jonge burgers minder vastgeroest zitten in hun politieke gedrag en politieke attitudes. Zij zijn daarom gevoeliger voor de context van verkiezingen en reageren makkelijker op het politieke klimaat. De mate van competitie tussen politieke partijen wordt hierbij genoemd als een potentiële katalysator van de stembusgang. Verkiezingen waarbij veel op het spel staat worden verwacht sowieso meer stemmers te trekken, maar de opkomst onder jongvolwassenen zou in verhouding nog hoger moeten zijn omdat zij niet de gewoonte ontwikkeld hebben om te gaan stemmen. In deze sectie wordt aan de hand van multivariate analyses nagegaan of er een verband is tussen de mate van electorale competitie en twee afhankelijke variabelen: de opkomstkloof tussen jongvolwassen en oudere kiesgerechtigden en het opkomstpercentage onder jongvolwassenen.

Electorale competitie is gemeten aan de hand van drie indicatoren. De *meerderheidsstatus* is gelijk aan het verschil tussen het percentage van de stemmen behaald door de grootste partij minus vijftig procent. Hoe hoger de waarde, des te groter de overwinning van de grootste partij en hoe minder er sprake is van een nek-aan-nekrace. De marge van de overwinning, aan de andere kant, meet het verschil in het percentage van de stemmen behaald door de eerste twee geplaatste partijen. Hoe groter het verschil is tussen de eerste twee partijen, des te minder competitief de verkiezing is. Appendix 1 rapporteert de bronvermelding van de verschillende variabelen. *Polarisatie* refereert aan de mate waarin de verscheidenheid aan standpunten in de samenleving een weergave vinden binnen politieke partijen en is gemeten als de ideologische afstand tussen de meest linkse en de meest rechtse partij ten tijde van de verkiezingen (zie Crepaz, 1990; Franklin, 2004; Budge *et al.*, 2001; Klingemann *et al.*, 2006; Volkens *et al.*, 2011). Hoe groter de afstand tussen de twee meest extreme partijen, des te waarschijnlijker het is dat een kiezer een partij vindt die representatief is voor haar of zijn politieke standpunten.³

Om de modellen juist te specificeren worden in de gepresenteerde analyses een aantal controlevariabelen meegenomen waarvan wordt verwacht dat zij de opkomst van alle burgers – jong en oud – mee bepalen. Deze variabelen worden meegenomen, omdat de effecten van de diverse indicatoren van electorale competitie kunnen verschillen tussen bepaalde politieke systemen. *Electorale systemen* zijn geclassificeerd in proportionele stelsels of meerderheids-/gemixte stelsels. Aangenomen wordt dat de opkomst in proportionele systemen hoger ligt, omdat de verhouding tussen het aantal stemmen en het aantal zetels dat een partij krijgt preciezer is. Kiezers hebben hierdoor een grotere kans dat de partij van hun keuze zetels haalt en dit verhoogt de motivatie om te gaan stemmen. De mate van *disproportionaliteit* tussen stemmen en zetels wordt gemeten aan de hand van de *least*

squares measure van Laakso and Taagepera (1979) zoals berekend door Gallagher and Mitchell (2008). Dit is ook het geval voor de variabele die het *effectieve aantal politieke partijen* (ENEP) meet. Vaak wordt aangenomen dat een groter aantal politieke partijen de kans vergroot dat een kiesgerechtigde op een partij kan stemmen die echt aansluit bij zijn of haar voorkeur. Proportionele electorale systemen hebben meestal meer partijen. Toch kan fractionalisatie ook leiden tot verwarring bij de kiezer. Het effect van deze variabele op opkomst kan dus zowel positief als negatief zijn.

De mate waarin een systeem responsief is naar de burger wordt gemeten door twee variabelen: *partijdiscipline* en *maatregelen die de stembusgang vergemakkelijken*. Hoe duidelijker het is wat de burgers van hun politieke partij kunnen verwachten, des te beter zij kunnen inschatten welke partij hun belangen het beste zal behartigen. Partijdiscipline wordt gemeten aan de hand van een dummyvariabele die landen met een strenge partijdiscipline identificeert. Maatregelen die de stembusgang makkelijker maken worden geïdentificeerd aan de hand van het al dan niet bestaan van de mogelijkheid om te stemmen via de post, de mogelijkheid om al voor de verkiezingsdag een stem uit te brengen (*advance voting*) of de optie om iemand anders te machtigen een stem uit te brengen (*proxy voting*). De variabele meet 0 als geen van deze opties aanwezig is, 0,33 als er een optie aangeboden wordt, 0,66 als er twee van deze opties zijn en 1 als ze alle drie ter beschikking staan voor de kiesgerechtigde.

Tot slot wordt er gecontroleerd of de stemgerechtigde leeftijd in een bepaald verkiezingsjaar al verlaagd was of niet. Leeftijd en opkomst zijn positief aan elkaar gerelateerd. Met het verlagen van de stemleeftijd van 21 naar 18 jaar kwam er daarom een groep stemgerechtigden bij die minder geneigd was de gang naar de stembus te maken. In verkiezingsjaren na de laatste verlaging van de stemgerechtigde leeftijd (voor de meeste landen in de jaren zeventig), zou de opkomst onder jongvolwassenen significant lager kunnen zijn omwille van deze maatregel.

Omdat de data voor verschillende verkiezingsjaren in verschillende landen gemeten zijn, worden de multivariate analyses door middel van *time-series cross-sectional analysis* berekend. Drie soorten meetfouten komen vaak voor bij dit soort analyses. De eerste is *panel heteroskedasticity*: de variantie van de meetfouten verschilt van land tot land. Ten tweede is er het risico van *temporal correlation*: de fouten van verschillende jaren zijn gecorreleerd. De opkomstkloof tussen jong en oud verschilt meestal niet heel sterk van verkiezingsjaar tot verkiezingsjaar binnen één land. De grootte van de opkomstkloof in een bepaald jaar kan daarom voor een groot deel voorspeld worden op basis van de opkomstkloof in het vorige verkiezingsjaar. Het laatste risico dat men loopt bij time-series cross-sectional analyses is *spatial correlation*: de meetfouten van verschillende landen zijn met elkaar gecorreleerd.

Wooldridge-tests voor *first order autocorrelatie* (zie Wooldridge, 2002, pp. 282-283; Drukker, 2003; Baum, 2006) laten zien dat correlatie tussen de meetfouten in

DE OPKOMSTKLOOF TUSSEN JONGVOLWASSENEN EN OUDEREN IN NATIONALE VERKIEZINGEN

verschillende jaren geen probleem vormt in de dataset. *Panel heteroskedasticity* blijkt wel een aandachtspunt te zijn. Door het berekenen van zogenaamde *panel corrected standard errors* (zie Beck & Katz, 1995; Beck, 2001a; 2001b), kunnen zowel *heteroskedasticity* als *spatial correlation* worden aangepakt. ARCH-tests moeten uitwijzen of deze aanpak ook succesvol is. Opdat wij trends in de opkomstkloof zouden kunnen bekijken, bevatten alle modellen een trendvariabele. Deze meet van 0 voor het eerste beschikbare verkiezingsjaar in een land tot 1 voor het laatst beschikbare verkiezingsjaar. Als de onafhankelijke variabelen in het model de opkomstkloof perfect voorspellen, dan zou het effect van deze trendvariabele moeten verdwijnen.

TABEL 1. **Electoraal competitie en de opkomstkloof tussen jongvolwassenen en ouderen – jaren 60/70 tot heden.**

	Model 1	Model 2	Model 3
	<i>b/se</i>	<i>b/se</i>	<i>b/se</i>
<i>Trendvariable</i>	1.277 (1.797)	1.601 (1.803)	0.475 (1.606)
<i>Meerderheisstatus</i>		-0.022 (0.088)	0.067 (0.192)
<i>Marge van de overwinning</i>		-0.095 (0.086)	-0.115 (0.092)
<i>Polarisatie</i>		-0.128** (0.064)	0.063 (0.063)
<i>Proportioneel systeem</i>			-8.012*** (1.862)
<i>Disproportionaliteit</i>			0.262** (0.127)
<i>Effectief aantal partijen</i>			1.468 (1.218)
<i>Partijdiscipline</i>			3.466** (1.568)
<i>Stemgemak</i>			19.422*** (7.019)
<i>Stemrecht 18 jaar</i>			1.107 (1.428)
<i>Constante</i>	10.679*** (1.053)	15.196*** (1.888)	-5.098 (5.273)
R ²	0.003	0.066	0.401
Chi ²	0.5	11.9	133.8
<i>p</i>	0.477	0.018	0.000
ARCH test (3 df)	2.673	2.837	4.805
<i>N</i>	119	119	119

N.B.: *b* coëfficiënten van tscs analyse met *pcse* in parentheses;

* $p < 0.10$, ** $p < 0.05$, *** $p < 0.01$.

Tabel 1 geeft de resultaten weer van de modellen waarin het verband tussen de mate van electorale competitie en de opkomstkloof onderzocht wordt. De opkomstkloof is hier voor het leesgemak gecodeerd van laag (weinig verschil in opkomst tussen jongvolwassenen en ouderen) naar hoog (een groot verschil in opkomst). In het eerste model is alleen de trendvariabele meegenomen. Deze duidt met een positieve coëfficiënt op een steeds groter wordende opkomstkloof door de jaren heen, maar blijkt niet statistisch significant. Dit resultaat sluit aan bij de descriptieve analyses van de vorige sectie, waaruit bleek dat de patronen in de verschillende landen dermate uiteenlopen dat het moeilijk is om van een algemene trend te spreken.

In model twee worden vervolgens de variabelen die de mate van electorale competitie meten meegenomen. Marge van de overwinning en meerderheidsstatus halen het significantieniveau van $p < .05$ niet. Dit is voor polarisatie wel het geval. Hoe verder de programma's van de twee meest extreme partijen uit elkaar staan, des te kleiner de kloof tussen jong en oud. De hypothese dat een breder keuzemenu kiezers naar de stembus trekt lijkt hiermee bevestigd. De variabele polarisatie is echter niet meer significant in model drie, als ook de controlevariabelen toegevoegd worden. Uit de resultaten blijkt dat de opkomstkloof lager is in proportionele electorale systemen. Het vergroten van het stemgemak lijkt weinig effect te hebben op jongeren, want deze variabele vergroot de opkomstkloof juist. Bovendien is in landen waar de partijdiscipline groot is, het opkomstverschil tussen jongvolwassenen en ouderen groter.

Kijkend naar de model fit zien we dat het best gespecificeerde model (nummer drie) een R^2 van .40 heeft. Blijkbaar zijn er factoren met invloed op de opkomstkloof die niet in het model meegenomen zijn. De *panel corrected standard errors* doen hun werk en lossen de problemen met *heteroskedasticity* op, zo blijkt uit de ARCH-tests (Kennedy, 2003, p. 147). De test is in geen enkel model significant en daarmee kan de nulhypothese die veronderstelt dat er geen sprake is van *panel heteroskedasticity* aanvaard worden.

Tabel 2 heeft dezelfde opzet als Tabel 1, maar hier wordt het verband tussen electorale competitie en de opkomst onder jongvolwassenen onderzocht. We zagen immers dat de opkomstkloof groter wordt door een daling van de opkomst onder jongeren. Omdat *panel heteroskedasticity* in deze modellen nog een probleem is na het berekenen van *standard corrected panel errors* worden dummyvariabelen voor de verschillende landen meegenomen (Beck, 2001b, p. 1261). Op deze manier worden de verschillen in het berekenen van de parameters van de onafhankelijke variabelen voor elk land vastgezet of 'gefixt' (Baum, 2006, p. 220). De dummies voor de verschillende landen worden niet gepresenteerd, omdat zij slechts meegenomen worden om het probleem van *panel heteroskedasticity* op te lossen. We kunnen wederom aan de hand van ARCH-tests zien of deze opzet geslaagd is.

DE OPKOMSTKLOOF TUSSEN JONGVOLWASSENEN EN OUDEREN IN NATIONALE VERKIEZINGEN

TABEL 2. **Electorale competitie en de opkomst onder jongvolwassenen – jaren 60/70 tot heden.**

	Model 1	Model 2	Model 3
	<i>b/se</i>	<i>b/se</i>	<i>b/se</i>
<i>Trendvariable</i>	0.303 (2.611)	0.910 (2.707)	1.556 (1.956)
<i>Meerderheidsstatus</i>		-0.809*** (0.154)	-0.279 (0.193)
<i>Marge van de overwinning</i>		-0.114 (0.114)	-0.114 (0.112)
<i>Polarisatie</i>		0.131 (0.084)	0.058 (0.070)
<i>Proportioneel systeem</i>			40.941*** (5.696)
<i>Disproportionaliteit</i>			0.008 (0.131)
<i>Effectief aantal partijen</i>			-3.764*** (1.020)
<i>Partijdiscipline</i>			-1.602 (3.823)
<i>Stemgemak</i>			-68.373*** (12.182)
<i>Stemrecht 18 jaar</i>			-3.375** (1.566)
<i>Constante</i>	78.415*** (3.148)	84.739*** (3.593)	92.017*** (7.636)
R ²	0.707	0.759	0.808
Chi ²	1794.8	1376.3	3546.3
<i>p</i>	0.000	0.000	0.000
ARCH test (3 df)	1.631	1.164	3.534
<i>N</i>	119	119	119

N.B.: *b* coëfficiënten van tscs analyse met pcse in parentheses;

* $p < 0.10$, ** $p < 0.05$, *** $p < 0.01$.

De resultaten van de modellen in Tabel 2 laten een niet-significante trendvariabele zien in het eerste model. Van de indicatoren die de mate van electorale competitie meten is alleen de meerderheidsstatus significant (zie model twee). Hoe groter het verschil is tussen de eerste twee geplaatste partijen, des te lager de opkomst onder jongvolwassenen. Dit is in lijn met het idee dat verkiezingen waarbij veel op het spel staat meer stemmen trekken. Ook voor deze afhankelijke variabele geldt echter dat electorale competitie geen rol meer speelt als voor andere relevante indicatoren van verkiezingsopkomst gecontroleerd wordt. Model drie toont aan dat de opkomst onder jongvolwassenen hoger is in proportionele systemen, dat de aanwezigheid van een

groot aantal partijen jonge kiezers wellicht verwacht en thuishoudt, dat maatregelen die het stemgemak verhogen niet altijd effectief zijn en dat de opkomst onder jongvolwassenen inderdaad lager is in de jaren na de stemverlaging van 21 naar 18 jaar.

De verklaarde variantie in de modellen met de opkomst onder jongvolwassenen als afhankelijke variabele ligt beduidend hoger dan bij de opkomstkloof (R^2 ligt tussen .707 en .808). De ARCH-test laat zien dat het meenemen van de landendummies het probleem van *panel heteroskedasticity* heeft opgelost. De waarden voor deze test zijn in geen van de modellen significant.

5. Conclusie en discussie

Het doel van dit artikel was tweeledig. Ten eerste poogde het te onderzoeken of er sprake is van een algemene trend in de richting van een steeds groter wordende opkomstkloof tussen jongeren en ouderen in nationale verkiezingen. Bovendien streefde het te achterhalen of er aanknopingspunten zijn voor de hypothese dat dalende electorale competitie een drijvende factor is achter de dalende opkomst onder jongvolwassenen.

In het eerste deel van de paper werden aan de hand van beschrijvende analyses de opkomstpercentages van jongvolwassen en oudere kiesgerechtigden (alsook de verschillen tussen beide groepen) onderzocht voor vrijwel alle verkiezingen gehouden in de afgelopen vier/vijf decennia voor tien westerse democratieën. Tabel 3 geeft een samenvatting van de waargenomen trends. De tabel geeft per land het aantal observaties, de minimum- en maximumwaarde, de gemiddelde grootte en de standaarddeviatie van de opkomstkloof (in procentpunten) weer.

TABEL 3. Een samenvatting van de trends in de opkomstkloof.

Land	Opkomstkloof					Trend
	Obs.	Min.	Max.	Gemiddelde	S.D.	
1. Canada	14	5,1	27,9	16,1	7,6	beduidend groter
2. Denemarken	13	2,2	14,7	7,4	4,2	enigszins groter
3. Duitsland	12	-5,3	19,1	6,5	6,7	enigszins groter
4. Finland	10	10,0	32,2	19,7	7,0	fluctuerend
5. Groot-Brittannië	12	9,9	28,6	16,4	5,9	beduidend groter
6. Italië	8	-4,7	3,2	-0,8	2,7	geen kloof, stabiel
7. Nederland	13	3,9	17,9	9,0	4,4	stabiel
8. Noorwegen	10	3,0	20,7	12,5	5,1	beduidend groter
9. Verenigde Staten	13	9,9	22,7	17,6	4,2	beduidend groter
10. Zweden	14	0,9	13,4	6,3	3,3	stabiel
<i>Totaal</i>	<i>119</i>	<i>-5,3</i>	<i>32,2</i>	<i>11,3</i>	<i>7,7</i>	<i>-</i>

Zoals eerder onderzoek al aangaf, wordt de kloof tussen jongeren en ouderen steeds groter in Canada, Groot-Brittannië en de Verenigde Staten. Ook in Noorwegen is er sprake van een steeds groter gat tussen de opkomst van jongvolwassenen en oudere kiesgerechtigden in nationale verkiezingen. In Duitsland en Denemarken lijkt het opkomstverschil tussen de twee groepen ook groter te worden, al is de afstand tussen jong en oud kleiner dan in de eerstgenoemde landen. In Nederland en Zweden is de opkomstkloof door de tijd heen redelijk stabiel, terwijl er in Italië nauwelijks verschillen waar te nemen zijn tussen de opkomstpercentages van jongeren en ouderen. In Finland, tot slot, is er geen sprake van een duidelijke trend maar fluctueert de opkomstkloof door de tijd heen.

Uit de reeks gepresenteerde grafieken blijkt ook duidelijk dat veranderingen in de opkomstkloof vooral veroorzaakt worden door een dalende opkomst onder jongvolwassenen. Het is dus duidelijk niet zo dat het verschil tussen jongeren en ouderen groter wordt omdat oudere kiesgerechtigden meer zijn gaan stemmen.

In het tweede deel van de paper werd aan de hand van multivariate analyses onderzocht in hoeverre trends in de opkomstkloof en in de opkomstpercentages onder jongvolwassenen verklaard kunnen worden door fluctuaties in de mate van electorale competitie. Ook uit deze analyses komt naar voren dat er geen sprake is van een eenduidige trend in de richting van een groter wordende kloof tussen de opkomst van jongeren en ouderen. Electorale competitie is evenwel geen voorspeller van trends in de kloof of in de opkomst van jongeren. Geen van de drie indicatoren die de mate van competitie tussen politieke partijen meet – meerderheidsstatus, marge van de overwinning, en polarisatie – slaagt voor de significantietest in een volledig gespecificeerd model. Kenmerken van het electorale systeem en het partijsysteem zijn betere voorspellers van de opkomstkloof en de opkomst onder jongvolwassenen.

Uiteraard is de mate van electorale competitie slechts één van de verklarende factoren voor een dalende opkomst onder jongeren. De meeste hypothesen gaan echter uit van individuele verklaringen en zijn daardoor moeilijk te testen op aggregaatsniveau. Voor wat betreft maatschappelijke veranderingen blijkt uit recent onderzoek dat een langzamere transitie naar volwassenheid – in tegenstelling tot electorale competitie – wel van invloed is op de grootte van de opkomstkloof (Smets, 2012). Toekomstig onderzoek zou zich kunnen richten op het vinden van de juiste meetinstrumenten om andere verklaringen zoals de individualisatie- en modernisatiehypothesen te testen op aggregaatsniveau.

Moeten we dan concluderen dat electorale competitie helemaal geen rol speelt in de beslissing van jongeren om wel of niet te gaan stemmen? Het lijkt te vroeg om een eenduidig antwoord op deze vraag te geven. Er bestaat immers de mogelijkheid dat er simpelweg geen één-op-éénrelatie tussen electorale competitie en de opkomstpercentages onder jongeren bestaat. Als we de *political learning*-hypothese nauwkeurig bestuderen, zien we dat de verwachting meer precies is dat de mate van electorale competitie tussen politieke partijen in de eerste verkiezingen die een kiezer mee-

maakt van belang zijn voor het wel of niet ontwikkelen van de gewoonte om te gaan stemmen. Deze hypothese kan met de hier gebruikte data niet getest worden. Smets en Neundorf (2013) demonstrenen aan de hand van het US General Social Survey dat opkomstverschillen tussen generaties voor het grootste deel verklaard worden aan de hand van verschillen in individuele sociodemografische karakteristieken. De mate van electorale competitie gedurende de eerste twee verkiezingen die een generatie meemaakt, beïnvloedt generationele opkomstverschillen ook, maar in mindere mate.

Noten

1. Om de robuustheid van de resultaten te garanderen, zijn alle grafieken ook gemaakt met een leeftijdsgrens van 30 jaar tussen beide cohorten. Hoe lager de leeftijdsgrens, hoe scherper de verschillen tussen jong en oud zijn.
2. Er zijn meer dan 119 verkiezingen gehouden tussen 1960 en 2011 in deze tien landen, maar data voor de volgende verkiezingen zijn (nog) niet beschikbaar: Denemarken 1973 (leeftijd niet inbegrepen), 2007, 2011; Italië 1976, 1979, 2008 (geen verkiezingsonderzoeken), Zweden 2006 (problemen met de variabele leeftijd), 2010.
3. In een tweepartijensysteem kunnen grote ideologische afstanden weliswaar ook betekenen dat burgers moeten kiezen tussen twee partijen die geen van beide representatief zijn voor hun zienswijze (Fiorina, Abrams & Pope, 2004). Omdat de meerderheid van de landen die opgenomen zijn in deze studie meer dan twee grote partijen hebben, is de hypothese naar deze situatie geformuleerd. Zoals een anonieme reviewer aangaf, houdt de polarisatie-index van Dalton (2008) rekening met het aantal partijen in verschillende electorale systemen. Dalton berekent polarisatie echter aan de hand van individuele data door respondenten alle partijen binnen een politiek systeem op een links-rechtsschaal te laten plaatsen. Deze manier van meten is niet uitvoerbaar voor alle landen en jaren die in deze studie meegenomen worden.

Bibliografie

- Aldrich, J.H., Montgomery, J.M. & Wood, W. (2011). Turnout as a Habit. *Political Behavior*, 33 (4), 535-563.
- Amnå, E., Munck, I. & Zetterberg, P. (2004). *Meaningful Participation? Political Efficacy of Adolescents in 24 Countries*. Paper Presented at the ECPR Joint Sessions of Workshops. Uppsala, April 13-18.

- Anduiza-Perea, E. (2002). Individual Characteristics, Institutional Incentives and Electoral Abstention in Western Europe. *European Journal of Political Research*, 41 (5), 643-673.
- Baum, C.F. (2006). *An Introduction to Modern Econometrics Using Stata*. College Station, TX: Stata Press.
- Beck, N. (2001a). Time-Series-Cross-Section Data. *Statistica Neerlandica*, 55 (2), 111-113.
- Beck, N. (2001b). Time-Series-Cross-Sectional Data: What Have We Learned in the Past Few Years? *Annual Review of Political Science*, 4, 271-293.
- Beck, N. & Katz, J.N. (1995). What to Do (and not to Do) with Time-Series Cross-Section Data. *American Political Science Review*, 89 (3), 634-647.
- Bendor, J., Diermeier, D. & Ting, M. (2003). A Behavioural Model of Turnout. *American Political Science Review*, 97 (2), 261-280.
- Bhatti, Y., Hansen, K.M. & Wass, H. (2012). The Relationship Between Age and Turnout: A Roller-Coaster Ride. *Electoral Studies*, 31 (3), 588-593.
- Blais, A. (2000). *To Vote or not to Vote? The Merits and Limits of Rational Choice Theory*. Pittsburgh: The University of Pittsburgh Press.
- Blais, A. (2006). What Affects Voter Turnout? *Annual Review of Political Science*, 9, 111-125.
- Blais, A., Gidengil, E., Nadeau, R. & Nevitte, N. (2002). *Generational Change and the Decline of Political Participation: the Case of Voter Turnout in Canada*. Paper Presented at the Workshop 'Citizenship on Trial: Interdisciplinary Perspectives on Political Socialization of Adolescents', Montréal, June 20-21.
- Budge, I., Klingemann, H.-D., Volkens, A., Bara, J.L. & Tanenbaum, E. (2001). *Mapping Policy Preferences. Estimates for Parties, Electors, and Governments 1945-1998*. Oxford: Oxford University Press.
- Childs, S. (2004). A British Gender Gap? Gender and Political Participation. *The Political Quarterly*, 75 (4), 422-424.
- Crepaz, M.M.L. (1990). The Impact of Party Polarization and Postmaterialism on Voter Turnout. *European Journal of Political Research*, 18 (2), 183-205.
- Dalton, R.J. (2008). The Quantity and Quality of Party Systems. Party System Polarization, its Measurement, and its Consequences. *Comparative Political Studies*, 41 (7), 899-920.
- Dekker, P. (2002). Sterkere democraten, zwakkere democratie? Veranderingen in politieke betrokkenheid en participatie 1970-2000. *B en M, tijdschrift voor beleid, politiek en maatschappij*, 29 (2), 55-66.
- Dinas, E. (2012). The Formation of Voting Habits. *Journal of Elections, Public Opinion & Parties*, 22 (4), 431-456.
- Drukker, D.M. (2003). Testing for Serial Correlation in Linear Panel-Data Models. *The Stata Journal*, 3 (2), 168-177.
- Endersby, J.W., Galatas, S.E. & Rackaway, C.B. (2002). Closeness Counts in Canada: Voter Participation in the 1993 and 1997 Federal Elections. *The Journal of Politics*, 64 (2), 610-631.

- Fauvelle-Aymar, C. & François, A. (2006). The Impact of Closeness on Turnout: An Empirical Relation Based on a Study of a Two-Round Ballot. *Public Choice*, 127 (3-4), 469-491.
- Fieldhouse, E., Tranmer, M. & Russell, A. (2007). Something About Young People or Something About Elections? Electoral Participation of Young People in Europe: Evidence From a Multilevel Analysis of the European Social Survey. *European Journal of Political Research*, 46 (6), 797-822.
- Fiorina, M.P., Abrams, S.J. & Pope, J.C. (2004). *Culture War? The Myth of a Polarized America*. New York, NJ: Pearson Longman.
- Franklin, M.N. (2004). *Voter Turnout and the Dynamics of Electoral Competition in Established Democracies Since 1945*. Cambridge, MA: Cambridge University Press.
- Gallagher, M. & Mitchell, P. (2008). *The Politics of Electoral Systems*. Oxford: Oxford University Press.
- Gerber, A.S., Green, D.P. & Shachar, R. (2003). Voting May Be Habit-Forming: Evidence from a Randomized Field Experiment. *American Journal of Political Science*, 47 (3), 540-550.
- Geys, B. (2006). Explaining Voter Turnout: A Review of Aggregate-Level Research. *Electoral Studies*, 25 (4), 637-663.
- Gidengil, E., Neviite, N., Blais, A. & Nadeau, R. (2003). Turned Off or Tuned Out? Youth Participation in Politics. *Electoral Insight*, 5 (2), 9-14.
- Green, D.P. & Shachar, R. (2000). Habit Formation and Political Behaviour: Evidence of Consuetude in Voter Turnout. *British Journal of Political Science*, 30 (4), 561-573.
- Henn, M., Weinstein, M. & Wring, D. (2002). A Generation Apart? Youth and Political Participation in Britain. *British Journal of Politics and International Relations*, 4 (2), 167-192.
- Howe, P. (2003). Electoral Participation and the Knowledge Deficit. *Electoral Insight*, 5 (2), 20-25.
- Iacovou, M. (2002). Regional Differences in the Transition to Adulthood. *Annals of the American Academy of Political and Social Science*, 580, 40-69.
- Inglehart, R. (1997). *Modernization and Postmodernization. Cultural, Economic and Political Change in 43 Societies*. Princeton, NJ: Princeton University Press.
- Inglehart, R. & Norris, P. (2003). *Rising Tide: Gender Equality and Cultural Change Around the World*. Cambridge, MA: Cambridge University Press.
- Johnston, R., Matthews, J.S. & Bittner, A. (2007). Turnout and the Party System in Canada, 1988-2004. *Electoral Studies*, 26 (4), 735-745.
- Kanazawa, S. (2000). A New Solution to the Collective Action Problem: The Paradox of Voter Turnout. *American Sociological Review*, 65 (3), 433-442.
- Kennedy, P. (2003). *A Guide to Econometrics*. 5th ed. Malden, MA: Blackwell Publishings.
- Klingemann, H.-D., Volkens, A., Bara, J.L., Budge, I. & McDonald, M.D. (2006). *Mapping Policy Preferences II. Estimates for Parties, Electors, and Governments in Eastern Europe, European Union and OECD 1990-2003*. Oxford: Oxford University Press.

DE OPKOMSTKLOOF TUSSEN JONGVOLWASSENEN EN OUDEREN IN NATIONALE VERKIEZINGEN

- Laakso, M. & Taagepera, R. (1979). Effective Number of Parties. A Measure with Application to West Europe. *Comparative Political Studies*, 12 (1), 3-27.
- Leip, D. (2011). Atlas of US Presidential Elections. Geraadpleegd op 28 oktober 2011 (<http://uselectionatlas.org/>).
- Levine, P. & Lopez, M.H. (2002). Youth Voter Turnout Has Declined, by Any Measure. College Park, MD: The Centre for Information & Research on Civic Learning & Engagement (CIRCLE).
- Lopez, M.H., Kirby, E. & Sagoff, J. (2005). The Youth Vote 2004. College Park, MD: The Centre for Information & Research on Civic Learning & Engagement (CIRCLE).
- McDonald, M.D. (2011). Presidential and Midterm Voter Turnout Rates, 2000-2008. United States Elections Project. Geraadpleegd op 30 september 2011 (http://elections.gmu.edu/voter_turnout.htm).
- McDonald, M.P. & Popkin, S.L. (2001). The Myth of the Vanishing Voter. *American Political Science Review*, 95 (4), 963-974.
- Norris, P. (2003). *Young People & Political Activism: From the Politics of Loyalties to the Politics of Choice?* Paper Presented at The Council of Europe Symposium: 'Young People and Democratic Institutions: From Disillusionment to Participation', Strasbourg, November 27-28.
- O'Toole, T. (2003). Engaging with Young People's Conception of the Political. *Children's Geographies*, 1 (1), 71-90.
- Pammett, J.H. & LeDuc, L. (2003). Confronting the Problem of Declining Voter Turnout Among Youth. *Electoral Insight*, 5 (2), 3-8.
- Phelps, E. (2004). Young Citizens and Changing Electoral Turnout, 1964-2001. *The Political Quarterly*, 75 (3), 238-248.
- Phelps, E. (2006). *Young Adults and Electoral Turnout in Britain: Towards a Generational Model of Political Participation*. SEI Working Paper 92. Sussex: Sussex European Institute.
- Pirie, M. & Worcester, R.M. (1998). *The Millennial Generation*. London: Adam Smith Institute.
- Prior, M. (2005). News vs. Entertainment: How Increasing Media Choice Widens Gaps in Political Knowledge and Turnout. *American Journal of Political Science*, 49 (3), 577-592.
- Putnam, R.D. (2000). *Bowling Alone. The Collapse and Revival of American Community*. New York, NJ: Simon & Schuster.
- Rubenson, D., Blais, A., Fournier, P., Gidengil, E. & Nevitte, N. (2004). Accounting for the Age Gap in Turnout. *Acta Politica*, 39 (4), 407-421.
- Sandell Pacheco, J. (2008). Political Socialization in Context: The Effect of Political Competition on Youth Voter Turnout. *Political Behavior*, 30 (4), 415-436.
- Smets, K. (2010). *A Widening Generational Divide? Assessing the Age Gap in Voter Turnout Between Younger and Older Citizens*. PhD thesis Florence: European University Institute.

- Smets, K. (2012). A Widening Generational Divide? The Age Gap in Voter Turnout Through Time and Space. *Journal of Elections, Public Opinion & Parties*, 22 (4), 407-430.
- Smets, K. & Neundorf, A. (2013 te verschijnen). *The Hierarchies of Age-Period-Cohort Research: Political Context and the Development of Generational Turnout Patterns*. Paper voor het Electoral Studies Paper Symposium 'Beyond Political Socialization: New Approaches in Age, Period, Cohort Analysis'.
- Stolle, D. & Hooghe, M. (2004). The Roots of Social Capital: Attitudinal and Network Mechanisms in the Relation between Youth and Adult Indicators of Social Capital. *Acta Politica*, 39 (4), 422-441.
- Stolle, D., Hooghe, M. & Micheletti, M. (2005). Politics in the Supermarket: Political Consumerism as a Form of Political Participation. *International Political Science Review*, 26 (3), 245-269.
- Teorell, J., Sum, P. & Mette, M. (2007). Participation and Political Equality. An Assessment of Large-Scale Democracy. In J.W. Van Deth, J.R. Montero & A. Westholm (Eds.), *Citizenship and Involvement in European Democracies. A Comparative Analysis*. London: Routledge.
- Topf, R. (1995). Electoral Participation. In H.-D. Klingemann (Ed.), *Citizens and the State*. Oxford: Oxford University Press.
- Vogel, J. (2001). European Welfare Regimes and the Transition to Adulthood: A Comparative and Longitudinal Perspective. In L. Chisholm, A. de Lillo, C. Leccardi & R. Richter (Eds.), *Family Forms and the Young Generation in Europe* (pp. 125-142). Vienna: Austrian Institute for Family Studies.
- Volkens, A., Lacewell, O., Lehmann, P., Regel, S., Schultze, H. & Werner, A. (2011). *The Manifesto Data Collection. Manifesto Project (MRG/CMP/MARPOR)*. Berlin: Wissenschaftszentrum Berlin für Sozialforschung (WZB).
- Wattenberg, M.P. (2008). *Is Voting for Young People?* New York, NJ: Pearson Longman.
- Wooldridge, J.M. (2002). *Econometric Analysis of Cross Section and Panel Data*. Cambridge, MA: MIT Press.

Appendix 1. Bronvermelding van de variabelen

Algemene opkomst

Algemene opkomst bij nationale verkiezingen berekend als percentage van het electoraat in Europa en Canada en als percentage van de kiesbare bevolking in de Verenigde Staten.

Bronnen: IDEA Voter Turnout Database and McDonald & Popkin's United States Elections Project Data (McDonald & Popkin, 2001; McDonald, 2011).

Opkomstkloof

Verskil in de gemiddelde opkomst tussen jongere (≤ 35 jaar) en oudere kiezers (> 35 jaar).

De data zijn waar mogelijk zodanig gewogen dat de data nationaal representatief zijn en rekening gehouden is met overrapportage van opkomstcijfers.

Bron: zie Tabel 4.

TABEL 4. **Globale samenvatting van de gebruikte verkiezingsstudies.**

Land	Periode	Aantal verkiezingen	Bron
Canada	65-11	15	Canadian Opinion Research Archive
Denemarken	71-05	13	Aalborg Universitet
Duitsland	69-09	12	GESIS
Finland	72-11	11	Finnish Social Science Data Archive
Groot-Brittannië	64-10	12	www.essex.ac.uk/bes/
Italië	72-06	8	ITANES
Nederland	71-10	13	DANS
Noorwegen	65-09	12	Norwegian Social Science Data Services
Verenigde Staten	60-08	13	www.electionstudies.org
Zweden	60-02	14	Swedish National Data Service
<i>10 landen</i>	<i>periode: 60-11</i>	<i>124 verkiezingen</i>	

N.B.: De volgende data zijn (nog) niet beschikbaar: Denemarken 1973 (leeftijd niet gerapporteerd), 2007, 2011; Italië 1976, 1979, 2008 (geen verkiezingsonderzoeken); Zweden 2006 (problemen met de variabele leeftijd), 2010.

Disproportionaliteit

Least squares-maatstaf van disproportionaliteit tussen het aantal behaalde stemmen en zetels (zie Laakso & Taagepera, 1979). Data voor Italië 1994, 1996 en 2001 refereren enkel aan lijststemmen en zetels.

Bron: Gallagher & Mitchell (2008); <http://www.tcd.ie/PoliticalScience/staff//michael.gallagher/index.php> (laatst geraadpleegd op 28 januari 2013).

Effectief aantal partijen op electoraal niveau (ENEP)

Meetinstrument van het effectieve aantal partijen gebaseerd op de zetelverdeling (zie Laakso & Taagepera, 1979). Data voor Italië 1994, 1996 en 2001 refereren enkel aan lijststemmen en zetels.

Bron: Gallagher & Mitchell (2008); http://www.tcd.ie/PoliticalScience/staff/michael_gallagher/index.php (laatst geraadpleegd op 28 januari 2013).

Electoraal systeem

Dummyvariable die proportionele electorale systemen identificeert.

Bron: Franklin (2004); IDEA Voter Turnout Database <http://www.idea.int/vt> (laatst geraadpleegd op 28 januari 2013).

Marge van de overwinning

Het verschil in het percentage van de stemmen behaald door de eerste twee geplaatste partijen.

Bronnen: Franklin (2004) aangevuld met informatie uit de rapportages van recente verkiezingen in *European Journal of Political Research*; voor de Verenigde Staten (Leip, 2011).

Meerderheidsstatus

Het verschil tussen het percentage van de stemmen behaald door de grootste partij en vijftig procent.

Bronnen: Franklin (2004) aangevuld met informatie uit de rapportages van recente verkiezingen in *European Journal of Political Research*; voor de Verenigde Staten (Leip, 2011).

Partijdiscipline

Dummyvariable die landen met een sterke partijdiscipline identificeert.

Bron: Franklin (2004).

Polarisatie

Afstand tussen de twee meest extreem scorende partijen op de links-rechtsschaal (zie Crepaz, 1990; Franklin, 2004).

Bronnen: The Manifesto Project (Budge *et al.*, 2001; Klingemann *et al.*, 2006; Volkens *et al.*, 2011).